



Bonjour à toutes et tous !

Une nouvelle année scolaire commence... De nouveaux visages viennent animer vos locaux tandis que d'autres, pleins d'enthousiasme et remplis d'expériences, s'en vont vivre d'autres aventures! Peut-être aussi que votre équipe s'est agrandie et que ces petits bouleversements de la rentrée seront pour vous l'occasion de mettre en place de nouveaux projets, de faire le bilan de l'année écoulée, d'échanger différents points de vue... Pour la plupart d'entre vous, l'année 2011 s'avère importante en termes de construction du projet d'accueil (dont le projet pédagogique constitue la partie essentielle) dans le cadre de la demande de renouvellement de reconnaissance à introduire auprès de l'ONE au mois d'avril.

Parce que nous pensons que la construction de ce projet, de VOTRE projet, est l'occasion pour vous et votre équipe de réfléchir ensemble aux valeurs que vous voulez promouvoir au sein de votre EDD, mais aussi d'évaluer vos objectifs et actions des années passées et d'en définir de nouveaux, nous avons décidé de consacrer cette Filoche au projet d'accueil et en particulier au projet pédagogique. Ainsi vous trouverez dans les pages qui suivent des conseils de construction et de rédaction de votre projet pédagogique ; la liste des permanences mises en place par les Coordinations régionales afin de vous aider à construire votre projet; un tableau récapitulatif des divers documents à remettre à l'ONE ; des interviews d'acteurs de terrain...

Vous retrouverez également dans cette Filoche le calendrier des formations à venir organisées par la Fédération et les Coordinations régionales qui vous proposent un panel assez varié puisque vous pourrez autant vous former aux métiers d'animateur et de coordinateur en EDD qu'assister à des déjeuners-débats sur le système scolaire belge, tout en passant par des ateliers d'écriture...

N'oubliez pas de lire les informations de votre région afin de vous tenir informés des événements qui se déroulent près de chez vous.

L'année 2010-2011 s'avère donc motivante à différents points de vue...Nous espérons en tout cas qu'elle sera enrichissante pour chacun d'entre vous! De notre côté, nous continuons à travailler au refinancement du secteur et à la réforme de son décret. De plus, nous allons mettre sur pied l'année prochaine des groupes de travail sur l'utilité du devoir en y conviant notamment les hauts responsables des écoles. Notre colloque du mois de mai sera également consacré à cette problématique. Notre objectif à long terme est de parvenir à une réglementation en la matière qui prenne en compte les réalités de terrain et le rythme de vie de l'enfant...

Bonne lecture et bon travail !

L'équipe de la FFEDD

Sommaire

ACTUALITÉ

- p.4 ► Les troubles d'apprentissage ou les troubles "dys"
- p.7 ► L'expo "SOS Planet"

LES INFOS DE VOTRE RÉGION

Liège

- p.8 ► Faire des erreurs, c'est ce qui fait avancer
- p.9 ► Les Droits de l'Enfant

Brabant Wallon

- p.10 ► Réflexion sur l'approche du devoir et le rythme de l'enfant en EDD
- p.10 ► Les analyses de cas... une initiative constructive
- p.11 ► Centre de documentation

Hainaut

- p.12 ► Une toute nouvelle formule: les Midis de la Coordo
- p.12 ► L'enfant au centre de nos priorités

CALENDRIER DES FORMATIONS

- p.20 **DOSSIER**
"Le projet pédagogique"

DES INFOS PÊLE-MÊLE



Les troubles d'apprentissage ou les troubles « dys »

par Kristel Brusadelli, employée à la FFEDD

10 % des enfants éprouvent des difficultés d'apprentissage et sont fréquemment en situation d'échec scolaire. Ils sont alors catalogués de peu motivés, distraits, paresseux... par les professeurs. Ceux-ci pensent, en effet, que l'élève peut résoudre ses problèmes par lui-même avec un peu d'efforts. Et cela trop souvent à tort par manque d'informations. Or ces enfants souffrent peut-être de troubles qualifiés de « dys » : dyslexie, dyspraxie... Mal compris, ils sont ainsi souvent amenés à se dévaloriser et à perdre le goût des apprentissages, en particulier scolaires. A l'heure de la rentrée, peut-être allez-vous vous retrouver confrontés à ce type d'enfants au sein de votre EDD... Il nous a semblé, dès lors, opportun de consacrer un petit article à ce sujet.

Comment reconnaître ces enfants et comment les aider? Nous tenterons ici de vous donner les principales informations qui serviront à identifier ces enfants en difficulté. Nous tenons à souligner le fait que les problèmes d'apprentissage peuvent être liés à divers types de facteurs (psychologique, social...), mais le principal reste de savoir qu'il existe toujours une « cause » aux problèmes rencontrés. Pour les « dys », elle est d'ordre cognitif, c'est-à-dire qu'il s'agit d'un dysfonctionnement au niveau cérébral qui ne remet toutefois pas en cause l'intelligence de l'enfant.

A la fin de cet article, nous vous donnerons quelques conseils et contacts utiles afin d'aider ces enfants « dys » car si une rééducation de ces troubles est aujourd'hui possible grâce aux recherches récentes, ce travail relève néanmoins d'équipes spécialisées.



Présentation de 3 troubles « dys »

Les troubles « dys » ne sont pas aisés à définir et à repérer de manière évidente. Ils peuvent être difficiles à distinguer du cheminement normal de l'apprentissage qui varie d'un enfant à l'autre. De plus, les signes des divers troubles peuvent être associés différemment et ne pas être tous présents en même temps. Par conséquent, aucun de ces signes n'est décisif à lui seul. Il s'agit donc avant tout de signaux d'alerte qui doivent être confirmés par le diagnostic d'un spécialiste. Trois étapes sont en effet nécessaires pour mettre en place un projet d'accompagnement : le repérage, le dépistage et le diagnostic.

Il faut aussi savoir que les erreurs et les symptômes augmentent de manière significative sous la pression du temps, de la fatigue ou du stress.

De par leur fréquence, nous avons choisi de vous informer sur les troubles d'apprentissage suivants :

La dysphasie

Définition :

« Trouble spécifique du développement du langage oral lié au dysfonctionnement des structures cérébrales utilisées lors du traitement de l'information langagière ».

Dans bien des cas, la communication est préservée, mais la forme linguistique est par contre déformée. L'enfant souffrant de dysphasie n'arrive pas à respecter les règles constructives du langage.

Eléments de repérage :

- l'enfant possède le mot (concernant un objet, un concept), mais n'arrive pas à le produire ;
- l'enfant répète de manière pathologique et inadaptée un mot qui a été évoqué antérieurement (ex. parmi un ensemble de fruits, il va nommer correctement les premiers fruits mais ensuite va répéter le mot « pomme » pour tous les autres fruits rencontrés) ;
- l'incompétence à décliner les mots sur les plans



- adjectival et verbal (marques du féminin/masculin, singulier/pluriel) ;
- l'enfant déforme (mais pas de manière systématique) les mots et éprouve des difficultés à enchaîner des sons ;
- l'utilisation d'un discours de style télégraphique : prédominance de l'emploi de l'infinitif, absence de mots fonctionnels et de connecteurs (en, chez...) ;
- la difficulté à mettre en ordre des mots ;
- l'incapacité à comprendre les énoncés oraux (pouvant aller jusqu'à la non identification du prénom) ;
- le recours à des indices extra-linguistiques tels que mimes et gestes ;
- le peu, voire l'absence de parole.

La dyslexie

Définition :

« Trouble de l'apprentissage de la lecture qui se traduit par des difficultés spécifiques et persistantes dans tous les domaines où l'écriture est en jeu. Le dyslexique éprouve dès lors des difficultés à reconnaître et à reproduire le langage écrit ».

Etre dyslexique, c'est aussi penser de manière différente : c'est penser en images. Celles-ci voulant dire beaucoup plus de choses que les mots, le dyslexique éprouve des difficultés à traduire ces images en texte. Ceci a toutefois un avantage : la capacité à présenter de manière vivante des choses purement abstraites !

Eléments de repérage :

Les fautes et cas les plus courants suivants ne sont pas stables. Il faut tenir compte avant tout de la persistance des erreurs et de leur nombre.

- la difficulté à compter les syllabes et à apprendre le nom des lettres et les sons correspondants ;
- la suppression/l'addition/l'inversion de sons (ex. beleu pour bleu, mécament pour médicament, cir pour cri) ;
- la confusion de lettres aux graphies voisines (ex. b pour d) ;
- les mouvements de lèvres et articulations à voix basse en lecture silencieuse ;
- les erreurs de copie des mots, l'espace inhabituel entre les mots, un mauvais usage de l'espace de la feuille ;

- les erreurs de segmentation dans l'écriture (ex. larmoire pour l'armoire) ;
- la difficulté à respecter l'ordre de l'alphabet, des jours, des mois et à comprendre les notions de « passé, présent, futur » (problèmes de conjugaison).

N.B. : l'apprentissage, à l'heure actuelle, de la « méthode globale » (la lecture se fait par la reconnaissance des mots et phrases s'apprenant comme des images) pour la lecture s'avère pénalisant pour les dyslexiques.

La dyspraxie

Définition :

« Difficulté à effectuer de manière automatique des mouvements déterminés, à se rendre compte de la situation de son propre corps dans l'espace (en l'absence de toute lésion ou paralysie). Chez l'enfant, il s'agit plus précisément d'un trouble évolutif d'ordre psychomoteur et parfois affectif, souvent accompagné de difficultés d'apprentissage de la lecture, de l'écriture et du calcul ».

La dyspraxie s'accompagne ainsi souvent des troubles évoqués ci-dessus.

Eléments de repérage :

- maladresse, lenteur et mauvaise coordination des mouvements ;
- problèmes d'équilibre et de tonus musculaire ;
- éprouve des difficultés à apprendre et suivre les règles des jeux ;
- difficultés à écrire de manière cursive ou liée ;
- impossibilité à servir d'une paire de ciseaux, d'un compas...

Quelques conseils pour aider les enfants « dys » au sein de votre EDD

Après avoir observé certains des signes mentionnés plus haut, vous devez en informer les parents et les diriger vers des professionnels qui, grâce à des tests de dépistage, confirmeront ou infirmeront les difficultés observées. Nous vous conseillons de les orienter vers le centre PMS le plus proche. Pour cela, vous pouvez consulter l'annuaire des centres PMS sur le site www.enseignement.be (rubrique « centres PMS »). L'école peut également vous informer des



...Les troubles d'apprentissage ou les troubles « dys ».

permanences du personnel PMS au sein de leurs locaux.

Si ce dépistage confirme l'existence des difficultés rencontrées, l'enfant devra se prêter à un diagnostic plus approfondi qui débouchera sur un programme d'accompagnement adapté à ses difficultés et besoins. Pour en savoir davantage, il existe notamment l'APEDA (association belge de parents d'enfants en difficultés d'apprentissage). Cette association, destinée aux parents, professeurs et à quiconque s'intéresse aux « dys », organise des conférences, publie des ouvrages et des petits guides pratiques dont certains sont téléchargeables à partir de leur site www.apeda.be.

De manière générale, il est important de garder à l'esprit que les enfants « dys » souffrent de troubles spécifiques, mais que leur intelligence n'est pas à remettre en cause. Il s'agit d'un fonctionnement différent et non pas d'une question de déficit intellectuel.

Lors des activités et de l'aide aux devoirs organisées en EDD, nous vous conseillons de :

- poser des questions claires ;
- s'assurer de la bonne compréhension des consignes même si elles peuvent paraître évidentes et si nécessaire, reformuler en simplifiant ;
- admettre que les enfants « dys » peuvent mettre jusqu'à trois fois plus de temps à apprendre par rapport aux autres et qu'ils se fatigueront plus rapidement; il est donc important de prévoir des pauses ;
- si l'enfant dyslexique a un devoir qui comprend plusieurs pages de lecture, lire avec lui certains passages ;
- privilégier les échanges oraux et les supports visuels ;
- lui faire découvrir ses domaines de compétence et valoriser ses points forts pour qu'il retrouve confiance en lui ;
- travailler en partenariat avec les parents, l'école et le logopède ;
- établir un contrat de travail avec lui, déterminer des objectifs à court terme.

L'enfant « dys » a avant tout besoin de contacts privilégiés et de savoir que quelqu'un « sait et comprend ».

Dépister les troubles « dys » et soutenir les parents et enfants dans la recherche d'une aide adaptée est primordial en tant que moyen de lutter contre l'échec scolaire et de garantir l'égalité des chances de réussite pour tous...

Sources :

- conférence « Trucs et astuces pour aider les enfants ayant des difficultés d'apprentissage » organisée par les asbl « projets et activités citoyens » et « Ecrin », Martine Ghesquire, logopède, psychomotricienne, spécialiste des « dys ».
- « Les enfants dys, mieux les connaître, mieux les aider » : http://www3.ac-clermont.fr/montlucon1/article.php3?id_article=17
- Broussouloux S., Capuano-Delestre V., Gilbert P., Lefeuvre B., Lefèvre F., Urcun J.-M., « Troubles dys de l'enfant, Guide ressources pour les parents », éd. Inpes, 2009.



L'exposition « SOS Planet »

Le rendez-vous universel sur les changements climatiques

propos recueillis par Sandrine PIRON, détachée pédagogique à la FFEDD

Le 4 septembre 2010 l'exposition « SOS PLANET » ouvrait ses portes au public à Liège sur le site même de la gare des Guillemins.

Nous avons pu rencontrer Jean-Christophe HUBERT, directeur artistique de cette exposition et lui poser quelques questions.

Peux-tu nous présenter brièvement le contenu de cette exposition ?

Notre expo présente toute la problématique des changements climatiques. Le parcours est divisé en 4 parties et suit la démarche de l'esprit humain : l'homme observe d'abord, puis s'alarme, ensuite il réfléchit et enfin il agit.

En quoi cette exposition est-elle facilement accessible aux enfants et aux jeunes ?

Il y a un parcours pour enfants sous le signe de la BD, avec des panneaux qui leur sont destinés, des tables où ils pourront toucher et manipuler... Cette exposition propose des films d'animation en 3D. Un audioguide est aussi prévu pour les ados.

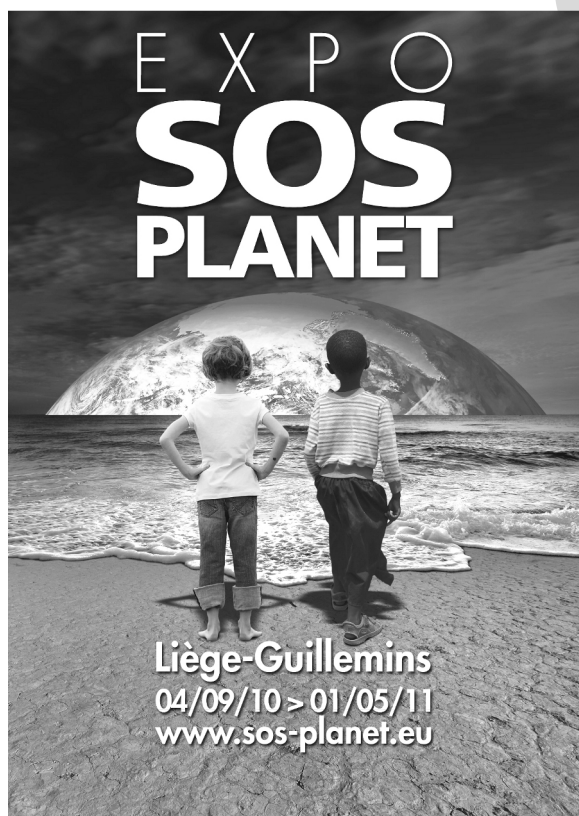
Pourquoi proposer aux enfants des EDD de venir visiter cette expo ?

Tu m'as dit que les EDD visent à faire des enfants des « citoyens responsables actifs critiques et solidaires ». En quelque sorte, nous aussi. Les enfants vont pouvoir se rendre compte que les changements climatiques sont actuels, que notre comportement de citoyen consommateur est remis en cause.

Dans la quatrième partie du parcours, où l'homme agit, les enfants verront qu'ils peuvent se responsabiliser face à cette problématique et trouveront des solutions individuelles pour devenir CLIMACTEUR. Ils découvriront aussi l'importance des solutions techniques et des enjeux politiques.

As-tu des conseils à donner aux animateurs qui voudraient venir visiter « SOS PLANET » avec les enfants de leur EDD ?

Il y a un outil pédagogique téléchargeable sur le site www.sos-planet.eu. En parcourant ce site, ils auront déjà beaucoup d'informations, mais je tiens à les rassurer : la scénographie impressionnante et le parcours font que le message passe même sans préparation préalable.



EN PRATIQUE

Lieu :

SOS Planet " se tient sur le site même de la gare TGV de Liège-Guillemins, dans le parking adjacent du premier étage situé au niveau des quais.

Dates :

04/09 2010 > 01/05/ 2011
Ouvert tous les jours de 10h à 19h
(Billetterie jusqu'à 18h)
Mercredi nocturne jusqu'à 22h

Contact :

04/224 49 38
info@sos-planet.eu
www.sos-planet.eu

PLACE AUX INFOS REGIONALES ! La rubrique des Coordinations



Retrouvez toute l'actualité régionale de notre secteur proposée par les Coordinations !

Aedl

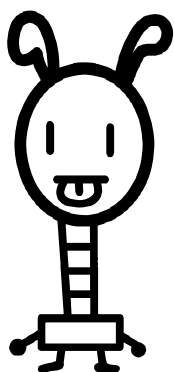


Association des Écoles de Devoirs de Liège

LIEGE

Faire des erreurs, c'est ce qui fait avancer !

par Christian DENGIS, coordinateur de l'AEDL



Réhabiliter l'erreur dans notre processus d'apprentissage : l'idée peut surprendre, mais le défi n'est pas anecdotique.

Comme nous vous l'annoncions dans la dernière Filoche, l'AEDL propose cette année aux animateurs et animatrices de découvrir, par le biais de la créativité, diverses approches pour aborder des thématiques scientifiques avec les enfants et les jeunes. Cela peut paraître paradoxal, mais sciences et créativité sont bien plus liées qu'il n'y paraît.

L'erreur a mauvaise presse

En classe, elle fait craindre la sale note. Au bureau, le reproche. En public, elle met son auteur mal à l'aise. Celui qui se trompe est plus souvent dévoré par le remords d'avoir parlé que félicité d'avoir au moins...tenté.

Et pourtant, l'erreur c'est positif !

L'erreur a la même racine latine que l'errance. Errer, c'est sortir des sentiers battus, prendre le risque de s'égarer pour mieux trouver. C'est la clé de la créativité.

Oser se tromper

...est la base de la démarche scientifique. Tout chercheur émet des hypothèses qu'il teste. Quand l'expérience invalide le présupposé de départ, il sait qu'il doit explorer une autre piste. L'erreur est

fondamentale parce qu'en permettant d'identifier ce qui est faux, elle permet de repousser les limites de nos connaissances.

Il faut encourager les jeunes à suivre cette démarche de questionnement dans leur vie de citoyens. D'autant plus que notre système éducatif manque cruellement d'interactivité. Trop souvent encore, le savoir descend du professeur vers l'élève qui apprend par cœur au lieu de raisonner.

Cette approche génère beaucoup d'inhibitions, comme le démontrent les enquêtes Pisa menées entre 2000 et 2009 par l'Organisation de Coopération et de Développement Economique (OCDE) : les écoliers seraient terrorisés à l'idée de se tromper et préféreraient se taire plutôt que d'essayer de répondre. Il n'est pas sain que les enfants grandissent dans une société qui ne se pose pas de questions. Il est urgent d'apprendre à apprendre, d'exercer son esprit critique à la manière d'un scientifique, pour faire la différence entre l'information manipulée et celle qui ne l'est pas. Dans ce processus, le rôle des parents, des professeurs, des éducateurs... est plus important que jamais.

Il faut laisser aux jeunes le temps de se tromper et de se corriger.

La vaccination, le caoutchouc et la pénicilline auraient-ils jamais vu le jour si les petits Louis, Charles et Alexander avaient été traumatisés par leurs erreurs et incapables de faire montre d'esprit critique et d'analyse ?

Comme disait Albert Einstein, « une personne qui n'a jamais commis d'erreurs n'a jamais tenté d'innover ».

En ces périodes de crises institutionnelles et économiques, puissions-nous ne pas regretter d'avoir si peu de créativité au pouvoir !



Les Droits de l'Enfant

par Christian DENGIS, coordinateur de l'AEDL

Engoncée entre la journée de la philosophie et celle des pêcheurs artisans et travailleurs de la mer, la journée internationale des Droits de l'Enfant occupe une place particulière pour chaque enfant et adulte-éducateur.

Au-delà du grand barnum des journées du tout et du n'importe quoi qui jalonnent l'année au point de ne plus prêter attention à rien, il s'agit pour chacun de trouver les moyens de faire vivre, toute l'année, ces Droits de l'Enfant au quotidien, dans les différents espaces de vie. L'ambition est posée. Y penser le 20 novembre, c'est bien, agir le reste de l'année avec les enfants, c'est encore mieux !

La Convention internationale des Droits de l'Enfant

Adoptée par l'Assemblée Générale des Nations Unies le 20 novembre 1989, la Convention Internationale des Droits de l'Enfant a force de loi. Les États qui y adhèrent s'engagent à mettre en oeuvre l'ensemble des droits. Outre cette contrainte juridique, le texte de la Convention contient un aspect à la fois philosophique et politique résolument novateur en proposant une certaine conception de l'enfant qui doit, tout à la fois, être protégé, bénéficier de prestations spécifiques et être considéré comme acteur de sa propre vie.

De cette conception novatrice, on retiendra surtout que l'enfant est considéré pour la première fois comme sujet de droit à part entière par un texte international.

Le respect et l'application de la Convention : le B.A.-BA de nos projets pédagogiques

Au moment de repenser nos projets pédagogiques à l'occasion du renouvellement des reconnaissances edd, il n'est peut-être pas inutile de nous pencher sur ce texte et sur son application au sein de nos structures. En effet, dans le décret, il est spécifiquement mentionné que chaque edd doit respecter la Convention internationale des Droits de l'Enfant.

Certes, très souvent, les projets pédagogiques la mentionnent comme allant de soi, mais tous les membres de chaque équipe éducative l'ont-ils seulement réellement lue ?

Nos pratiques pédagogiques et/ou institutionnelles vont-elles toutes dans le sens souhaité ?

Ne pourrions-nous pas mieux prendre en considération, par exemple, le droit des enfants d'exprimer leurs opinions, d'être consultés et d'exercer une influence sur les décisions ?

Notre course effrénée pour que le devoir du lendemain soit réalisé ne piétine-t-elle pas d'autres droits parfois bien plus élémentaires ?

Les truffes, nous les préférons aux Droits de l'Enfant

Afin de nous arrêter sur cette Convention et sur bien d'autres choses encore très utiles pour élaborer, en équipe, la nouvelle mouture de nos projets pédagogiques, nous vous invitons à participer aux réunions prévues à cet effet et dont nous ne manquerons pas de vous communiquer les dates, mais aussi à bien lire nos mails réguliers que nous truffons, tout au long de la saison, de références aux Droits de l'Enfant.



Appel à toutes les EDD de la province !

Ces pages régionales dans la Filoche, ce sont aussi les vôtres !

Si vous souhaitez faire partager au monde entier... des EDD et de leurs partenaires associatifs ou institutionnels... votre travail quotidien, vos expériences, vos petites peines et grandes joies, vos coups de g..., **n'hésitez pas à transmettre à l'AEDL vos textes et photos.**

Vous connaîtrez ainsi le bonheur de voir apparaître votre nom dans le journal le plus lu de la planète EDD.

Parallèlement, lors de chaque numéro, nous essaierons de **vous présenter une École de Devoirs de la province de Liège.** Bon... si tout va bien... nous aurons accompli notre tour d'horizon aux premières lueurs de 2037... mais vers 2029, toutes les edd affiliées se seront vues mises à l'honneur !

Attachez vos ceintures...Première EDD en vue...



Réflexion sur l'approche du devoir et le rythme de l'enfant en EDD

par Kevin Natelhoff, animateur-coordonateur
de la CEDDBW

Lors de visites en Écoles de Devoirs, j'ai souvent constaté que l'approche « traditionnelle » de l'aide aux devoirs semble être une priorité, située largement devant les activités socioculturelles et ludiques. Outre la demande insistante des parents, se retrouvent également en jeu notre propre conception de l'apprentissage, du soutien que l'on souhaite apporter aux enfants fréquentant les Écoles de Devoirs, mais surtout nos réticences à effectuer des activités réputées moins enrichissantes et relevant du domaine du loisir, telles que l'utilisation du jeu, le sport, etc.

Pourtant, si s'asseoir et faire ses devoirs permet effectivement de travailler la matière, ce n'est pas une panacée. Pour ma part, j'ai toujours été terriblement ennuyé par les devoirs. Outre le fait que je n'ai jamais compris leur intérêt, ils arrivaient tout juste à m'assommer alors qu'enfin, pour la première fois de la journée, j'étais « libre ». J'attendais impatiemment ce temps de détente, à la fois pour respirer, me dépenser et me fatiguer sainement, bref, pour m'épanouir. Et de fait, passé ce temps de « défolement », j'étais beaucoup plus apte à me retrouver devant mes leçons et devoirs que j'expédiais en quelques minutes, avant de retourner à mes rêveries. Le respect de ce rythme m'a ainsi permis de développer des capacités de concentration à l'école, et ainsi de faciliter mes apprentissages. Était-ce là la clé de l'autonomie ? De même, j'ai petit à petit appris que je pouvais transposer dans ma scolarité, les stratégies que je mettais en place dans le jeu et le sport. Alors, étais-je un cancre, un chanceux, ou bien un enfant comme tous les autres ?

Si l'un des buts de l'éducation est de rendre l'enfant autonome, notamment face à ses apprentissages, cette autonomie ne va pas de soi. De nombreuses conditions interviennent, dont, je le pense, le respect du rythme de l'enfant, son épanouissement et sa confiance en lui. Que pouvons-nous faire en Écoles de Devoirs pour accompagner l'enfant dans son développement ?

Doit-on absolument privilégier l'aide aux devoirs, au détriment du sport et du jeu ? La musique peut-elle nous aider à donner aux enfants les clés de ses apprentissages ? Autant de questions sans réponses toutes faites, et pour lesquelles nous souhaiterions débattre avec vous !

Le **26 novembre 2010** de 9h30 à 12h30, nous aborderons la thématique du rythme de l'enfant ; l'équipe d'animation sera constituée de Sandrine Piron, Stéphanie Demoulin et Kevin Natelhoff, respectivement enseignante, assistante sociale et licenciée en sciences du travail.

Le **4 février 2011** de 9h30 à 12h30, nous aborderons le thème de l'utilité des activités ludiques et culturelles en soutien aux apprentissages. Julie Degroote, psychologue, et Kevin Natelhoff animeront ce débat.

Ces débats se dérouleront à la CEDDBW, rue des Deux 19 à 1340 Ottignies.

Renseignements et inscriptions par tél: 010 61 10 88 ou courriel: info@ceddbw.be

Les analyses de cas . . . une initiative constructive

par Françoise Pellerin, animatrice à l'EDD
Centre d'aide à la Réussite, de Braine-l'Alleud

Durant l'année scolaire 2009-2010, la coordination des EDD du Brabant wallon a invité, tous les deux mois, les Écoles de Devoirs qui le désiraient à venir débattre de sujets touchant le monde des EDD. Ces réunions étaient animées par Paul Lievens, pédopsychiatre, professeur émérite à l'UCL et Marie-Bernadette Desmet, psychologue, directrice du centre PMS provincial.

Chaque réunion débutait par un mini débat sur un thème concernant la place et le rôle des EDD dans un monde scolaire en pleine mutation. Les participants, « acteurs sur le terrain », avaient ainsi l'occasion de débattre ensemble de questions qu'ils vivent au quotidien.

Cette année, les grands thèmes abordés ont été : Préjugés en Education ; Ressentis en EDD ; Violence, agressivité en EDD ; Confiance en soi, estime de soi. Chaque thème a permis une approche positive du sujet, les animateurs ont voulu donner à chacun des pistes pour aborder ces questions de façon constructive en soulignant toujours l'importance de la communication avec les enfants. Une séance a aussi été consacrée à l'analyse de dessins : les animateurs ont insisté sur la prudence à avoir quand on interprète un dessin d'enfant. Le dessin étant un outil qui permet à l'enfant de s'exprimer et à l'animateur « d'ouvrir le dialogue » avec celui-ci.

À la fin de chaque séance, les participants avaient la possibilité de présenter (sous le couvert de l'anonymat !) une situation difficile qu'ils vivaient personnellement en EDD. Ces témoignages ont souvent été des points de départ de réflexions et de propositions sur des situations qui intéressent tous les animateurs en EDD.

Ces échanges ont été aussi une occasion pour les participants de pouvoir s'exprimer, de formuler leurs difficultés vécues au quotidien, d'être écoutés et de se sentir reconnus comme acteurs privilégiés dans l'éducation des enfants.

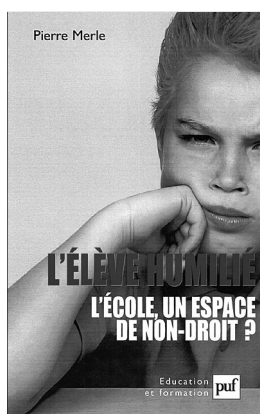
Les Écoles de Devoirs sont un lieu d'apprentissage et de socialisation pour les enfants qui les fréquentent, elles apprennent à grandir dans un milieu de vie autre que l'école et la famille. C'est pourquoi, des réunions entre des professionnels du scolaire et du parascolaire ont toutes leur importance.

Centre de documentation

par Kevin Natelhoff, animateur-coordonateur
de la CEDDBW

Chaque mois, nous vous présentons deux ouvrages disponibles dans notre centre de documentation. Celui-ci est à votre disposition et accessible gratuitement. Vous y trouverez, entre autres, des ouvrages pratiques et théoriques, des jeux collectifs, éducatifs et pédagogiques, mais aussi de la documentation en matière de législation, les dossiers d'épreuve des CEB des années précédentes, etc. La durée des emprunts est de trois mois renouvelables. Voici dès lors, pris au hasard, deux exemples de livre et de jeu à votre disposition.

- LIVRE -

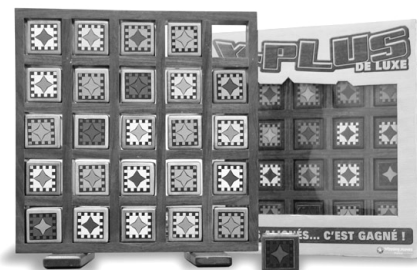


L'élève humilié: l'école, un espace de non-droit ?
de MERLE P., Presses Universitaires de France, coll. Education et formation, 2005, 214p.

Le bonnet d'âne a disparu depuis longtemps mais l'humiliation des élèves est toujours présente. Elle a seulement changé de forme. Les élèves en parlent sans détour, parfois avec résignation, parfois avec violence, toujours animés

par un sentiment d'injustice. L'humiliation en classe pose la question des droits des élèves. Quels sont ces droits ? Comment se sont-ils transformés ? Sont-ils respectés ? Le constat est inquiétant: de nombreux règlements intérieurs des collèges et lycées ne sont pas conformes au droit scolaire ou particulièrement incomplets... Quel est donc le régime politique de l'institution scolaire ? Les élèves passent plus de quinze ans de leur existence à l'école : quinze années décisives pour leur avenir et pour leur participation à la vie publique. A l'école comme dans la société, les mêmes questions se posent : humiliation ou respect des individus ? Violence ou pacte social ? Concurrence ou solidarité ? Individualisme égoïste ou engagement ?

-JEU-



X-PLUS, SEMUR W., FRANCE 2002

Le jeu se compose d'un support en bois qui, posé verticalement, présente 25 cases ouvertes dans lesquelles sont rangés 25 cubes, eux aussi en bois. Chacun des cubes présente sur ses 6 faces une étoile d'une certaine couleur sur un fond d'une autre couleur. Les oppositions sont uniques, c'est-à-dire qu'aucun des cubes ne présente la même disposition de face.

Les joueurs prennent place de chaque côté du support, en face à face, afin d'avoir devant eux leur grille. Ainsi ils ne voient pas la grille de leur adversaire, composée par les faces opposées des cubes de leur propre grille. En début de partie, les cubes sont "mélangés" afin de n'avoir, pour chaque joueur, pas plus de 2 cubes présentant les mêmes figures dans une ligne. Pour mélanger les cubes, on les sort de leur case et on les fait tourner...

Le premier joueur fera sortir un cube de l'un des 4 coins en le poussant, le faisant donc tomber du côté de l'adversaire. À son tour, le joueur qui a récupéré le cube va le glisser dans une des cases, poussant ainsi un cube qui va tomber chez l'adversaire, qui le récupérera et le glissera dans une des cases, et ainsi de suite. La règle interdit de repousser le cube qui vient juste d'être joué par son adversaire. Elle interdit aussi de glisser le cube dans la case vide, sauf si cela termine la partie.

Oui, d'accord mais comment je gagne ?

Le premier joueur qui réalise un alignement, même en diagonale, de 5 faces identiques, couleur de fond et couleur d'étoile, est déclaré "Grand vainqueur".



Une toute nouvelle formule : Les Midis de la coordo

Attentives à vos besoins de rencontre, d'échange, à vos envies de développement de projets locaux, de croisement d'expérience,... nous avons décidé de vous proposer une nouvelle formule :

Une rencontre mensuelle itinérante, le midi.

Pour discuter, à bâtons rompus entre professionnels du secteur.

Parce qu'il fallait prendre le parti de choisir un thème, nous vous proposons de démarrer ces moments d'échange sur la notion du temps.

Temps des enfants, temps de l'école, temps de l'edd, temps des parents, temps des intervenants, temps des animateurs en edd...

Les autres thématiques, ainsi que les lieux d'échange, pourront être définis par vos soins à l'issue de la première rencontre.

Il n'y a pas d'obligation à participer à toutes les réunions.

Ces réunions, animées par Caroline Salvatori et Priscilla Debecq, se dérouleront tous les premiers lundis du mois (sauf congés scolaires ou fériés) en tournante dans le Hainaut, de 10h à 13h. Elles seront gratuites. Seules choses à apporter: votre humeur du jour et un plat pour 2 personnes maximum afin de garnir un petit buffet à partager : Soupe, salade composée, quiche, dessert...

Prochains rendez-vous : les 8 novembre, 6 décembre 2010 et 10 janvier. Lieux à définir.

Attention, l'inscription est indispensable ! Pour plus d'infos, n'hésitez pas à nous contacter:

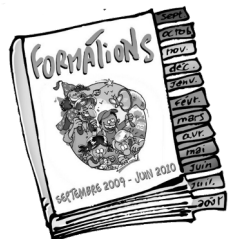
e-mail: coordo_edd_hainaut@skynet.be - Tel: 064/21 46 56 - 0473/ 23 66 45

L'enfant au centre de nos priorités

Il est un fait que chaque École de Devoirs travaille quotidiennement au bien-être des enfants, que ce soit par l'accompagnement scolaire, les diverses activités socioculturelles et créatives proposées,... Nous remarquons cependant que dans notre société, où compétition, efficacité, vitesse et profit règnent, il est parfois difficile pour les professionnels des Écoles de Devoirs de passer à côté des demandes émanant, soit des parents soit du corps enseignant. Demandes de réussite qui passent notamment par la réalisation des devoirs à tout prix. Mais qu'en est-il de l'enfant, de ses besoins, de ses attentes? Ne sommes-nous pas dans une vision où les besoins des adultes passent avant les besoins des enfants? N'accordons-nous pas trop d'importance à l'image d'une réussite sans encombres ? Une réussite à tout prix au détriment de l'enfant.

Bien-sûr une des missions des Écoles de Devoirs est d'accompagner l'enfant dans ses devoirs, de viser la réussite scolaire, mais cette préoccupation a tendance à prendre le dessus et ce, malgré une journée entière passée sur les bancs de l'école. Nous sommes parfois confrontés à des enfants fatigués, nerveux, voire paresseux et c'est légitime. L'enfant attend autre chose. Du temps pour ne rien faire, du temps pour s'amuser, du temps pour créer et du temps pour apprendre mais autrement. Il est important de se poser la question de la place qu'on accorde à l'enfant et de ne pas oublier que c'est pour lui qu'on œuvre chaque jour en Écoles de Devoirs. Vouloir répondre aux exigences des uns et des autres sans prendre en compte les réelles attentes de l'enfant n'est pas dans l'intérêt de ce dernier.

Apprenons dès lors à communiquer et à argumenter ensemble, parents-enseignants-professionnels de l'accueil, afin de faire passer le bien-être de l'enfant avant les dictats de la réussite tels qu'imposés par une société trop pressée et un système scolaire à la dérive.



Calendrier des formations

Cette rubrique vous tient informés des différentes formations organisées par la Fédération et dans l'ensemble des Coordinations régionales.

Pour toute information complémentaire relative aux modules de formation, n'hésitez pas à contacter la Fédération ou votre Coordination régionale !



FEDERATION FRANCOPHONE DES ECOLES DE DEVOIRS

Renseignements et inscriptions :

www.ecolesdedevours.be - 081/24.25.21 - formation@ffedd.be

→ DECEMBRE 2010 À MARS 2011

Une formation qualifiante, donnant accès au brevet d'animateur ou de coordinateur en École de Devoirs.

Brevet homologué par la Communauté française.

Cette formation est une corde indispensable au métier d'animateur ou de coordinateur en École de Devoirs. En effet, le travail en École de Devoirs représente un métier aux multiples facettes qui exige le développement de nombreuses compétences dans des domaines variés tels que l'animation de groupe, la gestion de conflits, l'accompagnement scolaire, les relations avec les familles, etc.

Nous proposons un dispositif qui a pour objectifs spécifiques de permettre à chaque participant d'élaborer des outils de réflexion, de questionner des savoirs ainsi que d'acquérir des connaissances pratiques et techniques, en lien avec la fonction exercée dans l'EDD.

Le parcours complet de formation comprend six étapes:

- Module de formation de base : ce module se déroule sur 9 ou 10 journées, soit 70h de formation ;
- Réaliser un stage pratique de minimum 100h pour les animateurs ou de 150h pour les coordinateurs dans une École de Devoirs (pour les coordinateurs, 50h doivent être réalisées en animation et peuvent faire l'objet de dispense) ;
- Participer à minimum trois matinées de réflexion organisées à la FFEDD ;
- Suivre des formations complémentaires en fonction du profil de compétences de chacun ;
- Concrétiser un projet de fin de formation ;
- Participer à une journée d'échanges autour des projets fin de formation.

Formateurs : L'équipe de la FFEDD, en partenariat avec 2 organismes de formation, à savoir COALA asbl et Nature et Loisirs asbl Louis Picalausa.

► Une formule de 10 journées à BRUXELLES

Dates : 24, 25 janvier; 7, 8, 21 et 22 février; 14, 15, 28 et 29 mars 2011

Horaire : de 9h à 16h

Lieu : à déterminer à Bruxelles

Prix :

- Affiliés: 10€/pers. et 5€/pers. à partir de la deuxième inscription

- Non affiliés/ Externes: 100€/pers.

Condition d'accès : être âgé de 16 ans minimum

► Une formule de 10 journées sur CHARLEROI

Dates : 16 et 17 décembre 2010; 13 et 14 janvier; 10 et 11 février; 3, 4, 24 et 25 mars 2011

Horaire : de 9h à 16h

Lieu : Maison pour Associations, Route de Mons, 80 à 6030 Marchienne-au-Pont

Prix :

- Affiliés: 10€/pers. et 5€/pers. à partir de la deuxième inscription

- Non affiliés/ Externes: 100€/pers.

Condition d'accès : être âgé de 16 ans minimum

→ NOVEMBRE À DECEMBRE 2010 L'ABC de la comptabilité

Cette formation vise à rendre les participants capables de lire et présenter les comptes annuels et le bilan de leur association. Les participants pourront aussi analyser la situation financière de leur association, établir et gérer un budget, utiliser l'informatique comme outil de gestion.

Durant 2 jours, la formation tentera d'éclairer les bases de la comptabilité afin de pouvoir mieux comprendre la différence entre les comptes de résultat et le bilan, de pouvoir les lire et les présenter aux instances dirigeantes.

Que représentent l'actif et le passif dans un bilan? Quelles sont les différentes classes dans un plan comptable et à quoi servent-elles? Quelles sont les obligations comptables? Comment calculer mon budget et m'assurer de la viabilité de mes projets et de mon association? Comment organiser mon classement? Comment utiliser les tableurs?

Cette formation vous apportera des réponses à ces différentes questions et vous donnera des outils qui vous permettront d'améliorer votre quotidien en tant que gestionnaire, responsable de votre association.

Formateur : Scoriels Claude-Etienne, directeur de Nature et Loisirs (asbl Louis Picalausa).

Dates : les 19 novembre et 3 décembre 2010 de 9h à 15h

Lieu : Rue d'Harscamp, 9 à 5000 Namur



FEDERATION FRANCOPHONE DES ECOLES DE DEVOIRS

Renseignements et inscriptions :

www.ecolesdedevoirs.be - 081/24.25.21 - formation@ffedd.be

→ OCTOBRE 2010 À AVRIL 2011

Déjeuner-débat : A la rencontre de notre système scolaire belge

Les objectifs poursuivis par ce déjeuner-débat seront de vous faire découvrir ou d'approfondir vos connaissances concernant le système scolaire belge, de vous situer en tant qu'Ecole de Devoirs par rapport à ce système et de découvrir les structures qui entourent l'école et les relais possibles.

Nous vous apporterons des informations sur les différentes thématiques suivantes afin de bien en comprendre toutes les subtilités :

- les différents niveaux d'enseignement de notre système scolaire : maternelle, primaire, secondaire et supérieur ; l'enseignement spécialisé : pour qui, pour quoi, comment... ;
- les différents réseaux, les Pouvoirs Organisateurs, les associations de parents, etc. ;
- quelques textes fondamentaux : le décret missions et le contrat pour l'école.

Ces thématiques feront l'objet de questionnements, de prise de recul, de débat afin de voir quelle place l'École de Devoirs souhaite prendre par rapport au système scolaire.

La méthodologie se veut interactive et participative. Les moments d'apport d'informations alterneront avec des moments de débats, d'échanges, etc. Les participants seront mis en situation de questionnements et de réflexions.

Animatrices: *Stéphanie Demoulin*, coordinatrice à la FFEDD; *Sandrine Piron*, détachée pédagogique à la FFEDD; *Julie Degroote*, formatrice à la FFEDD

En Brabant Wallon

Date : 26 avril 2011, de 9h à 13h

Lieu : Maison de la Laïcité, Rue des Deux Ponts, 19 à 1340 Ottignies

Renseignements et inscriptions : FFEDD - formation@ffedd.be ou 081/24.25.21.

En Hainaut

Date : 25 novembre 2010, de 9h à 13h

Lieu : CEDDH, Rue des Forgerons, 82/201 à 7100 La Louvière

Renseignements et inscriptions : CEDDH - coor-edd-hainaut@skynet.be ou 064/21.46.56

A Liège

Date : 18 janvier 2011, de 9h à 13h

Lieu : AEDL, Rue Sainte Walburge, 71 à 4000 Liège

Renseignements et inscriptions : AEDL - info@aedl.be ou 04/223.69.07

A Namur

Date : 28 octobre 2010, de 9h à 13h

Lieu : FFEDD, Rue Saint Nicolas, 2 à 5000 Namur

Renseignements et inscriptions : FFEDD - formation@ffedd.be ou 081/24.25.21.



COORDINATION DES ECOLES DE DEVOIRS DU BRABANT WALLON

Renseignements et inscriptions :

www.ecolesdedevoirs.be - 081/24.25.21 ou formation@ffedd.be

→ NOVEMBRE - DÉCEMBRE 2010

Donner goût aux maths? C'est possible !

Faire des maths en s'amusant, apprendre à différencier les méthodes, relever des défis transposables en EDD, tant de choses que vous propose de vivre cette formation.

Le programme mathématique à l'école primaire étant très vaste, nous aborderons certains thèmes définis, tout en essayant de répondre à vos questions, à vos besoins.

Nous vous présenterons aussi, brièvement, la partie mathématique de l'épreuve externe, épreuve que passent tous les enfants de sixième en vue de

l'obtention du CEB.

Au départ de devoirs, de défis, de situations-problèmes, d'activités ludiques, d'activités que vous nous proposerez ..., nous referons ensemble des mathématiques en essayant de découvrir ce qui nous motive, les freins et les moteurs de l'apprentissage.

Nous vous proposerons et construirons ensemble des outils qui vous faciliteront la tâche lors de l'aide aux devoirs mathématiques.

Formatrices : *Sandrine Piron*, détachée pédagogique à la FFEDD, *Degroote Julie*, formatrice à la FFEDD.

Dates : Les 18 novembre, 2 et 9 décembre 2010, de 9h à 13h

Lieu : CEDDBW, Rue des Deux Ponts, 1340 Ottignies.



COORDINATION DES ECOLES DE DEVOIRS DE BRUXELLES

Renseignements et inscriptions :

www.ecolesdedevours.be - 02/411.43.30 - cedd-bxl@yahoo.fr

→ OCTOBRE 2010 À MARS 2011

Jouer en École de Devoirs : découverte des jeux de société

Contrairement à ce qu'on pourrait penser, il n'est pas toujours facile de prendre le temps de jouer en École de Devoirs. Les devoirs nous envahissent, les parents attendent que l'on travaille les apprentissages et non qu'on joue, le temps est limité... Pourtant on apprend en jouant ! C'est ce que nous vous invitons à découvrir lors de ces matinées de jeux. Nous allons collectivement jouer ; jouer pour laisser la place aux jeux dans nos associations respectives!

Chaque matinée sera l'occasion de découvrir en les jouant des jeux autour de différentes compétences.

- Matinée 1 - Jeux de langue
- Matinée 2 - Jeux de coopération
- Matinée 3 - Jeux de mémoire
- Matinée 4 - Jeux de stratégie
- Matinée 5 - Jeux de mathématiques
- Matinée 6 - Jeux d'éveil

Nous analyserons différents jeux joués notamment dans les compétences transversales et particulières qu'ils mobilisent, nous construirons des propositions de variantes notamment dans des adaptations aux grands groupes ou d'autres tranches d'âges,... Tant d'éléments que nous vous proposons de vivre avec ces matinées jeux!

Formateurs: Véronique Marissal et Martin Angenot de la CEDD; Karim Bulif des Ateliers du Baobab

Dates : les 12 octobre, 2 novembre, 14 décembre 2010, 13 janvier, 22 février et 15 mars 2011, de 9h30 à 12h30

Lieu : Coordination des Écoles de Devoirs de Bruxelles
- Rue de la Colonne 54 à Molenbeek

→ NOVEMBRE 2010

A la rencontre de la différence : l'interculturalité

L'objectif de cette formation est de montrer comment prendre en compte les inégalités socioculturelles dans les démarches pédagogiques et favoriser l'accès au savoir de tous les enfants. Sur quoi prendre appui dans les différentes cultures pour réussir à l'école ? Comment construire une culture commune dans des groupes multiculturels ?

La formation se déroule selon les trois étapes de la démarche interculturelle. La première permet, à travers des jeux interactifs, de travailler sur les préjugés et stéréotypes ; la seconde propose d'explorer

les différences sociales et culturelles pour mieux comprendre ce qui fait obstacle ou ce qui fait pont dans l'appropriation des codes culturels de l'école; la troisième présente des projets et démarches interculturels réalisés à l'école et ailleurs.

La formation s'appuie sur des supports vidéos, textes, photos, jeux interactifs et donne une large part à l'analyse des situations concrètes apportées par les participants.

Formatrices: Annick Bonnefond et Sandrine Dochain, formatrices à Cgé (ChanGements pour l'égalité)

Dates : les 18 et 19 novembre 2010, de 10h à 17h

Lieu : Musée de la Fonderie à Molenbeek, en lien avec une exposition interactive sur l'interculturel à l'école et ailleurs MELTING CLASSES, conçue et mise sur pied par CGé à l'occasion des 40 ans du mouvement

→ NOVEMBRE 2010 À MAI 2011

Matinées autour de la Gestion mentale

Ces matinées visent à offrir un espace et un temps aux animateurs et animatrices développant ou souhaitant développer une pratique d'accompagnement pédagogique s'appuyant sur la Gestion Mentale.

Un espace et un temps pour confronter ses expériences, tentatives, outils, réflexions, questions et difficultés à la pratique des autres participants et un retour à la théorie.

Un espace et un temps d'autosocioconstruction d'une pratique professionnelle.

Les contenus abordés seront d'abord ceux amenés par les participants ! Compte rendu d'expériences ; présentation de séquences d'accompagnement, d'outils ; formulation de questions, difficultés, constats, etc

L'inscription à l'ensemble des matinées n'est pas une obligation. Cet espace-temps se veut souple et respectueux du rythme des uns et des autres.

Les participants seront les acteurs principaux de ces matinées par leurs apports. Des apports qui seront nourris par des retours à la théorie et les pratiques développées dans le courant de l'année.

Formatrice : Karima El Manzah, formatrice en Gestion Mentale, coordinatrice de Couleurs Jeunes asbl

Dates : les 19 novembre et 17 décembre 2010; 21 janvier, 18 février, 18 mars, 29 avril et 20 mai 2011 de 9h30 à 12h30.

Lieu : Coordination des Ecoles de Devoirs de Bruxelles
- Rue de la Colonne 54 à Molenbeek



COORDINATION DES ECOLES DE DEVOIRS DE BRUXELLES

Renseignements et inscriptions :

www.ecolesdedevvoirs.be - 02/411.43.30 - cedd-bxl@yahoo.fr

→ JANVIER & FEVRIER 2011

Le rôle formatif du coordinateur: une pratique collective au sein d'une équipe

Favoriser la formation continuée au sein d'une équipe est un moyen de questionner les pratiques de terrain avec le projet pédagogique de son institution.

A cet égard, le coordinateur ou la coordinatrice de l'équipe joue un rôle de soutien qui accorde une place aux préoccupations de chacun, transforme des envies et des intérêts variés en un projet collectif qui allie partage de savoirs et transmission des compétences.

Les objectifs de cette formation sont les suivants :

- Identifier les enjeux relatifs à la formation continuée au sein de son équipe, questionner ses représentations de l'équipe et du projet de formation continuée que l'on souhaite déployer;
- Clarifier le fonctionnement de son équipe au regard des enjeux individuels et collectifs et élaborer une stratégie d'accompagnement adaptée à la réalité de son équipe;
- Préciser les démarches à soutenir, les ambitions de la formation continuée au sein de son institution;
- Transformer le besoin de formation continuée en une pratique qui permette : une évolution individuelle et collective, un partage des tâches et des savoirs, un projet dynamique au sein de son institution;
- Acquérir des outils d'analyse des pratiques de son équipe dans une perspective de remise en question;
- Se positionner quant à l'équilibre utile entre les besoins des membres de l'équipe et la préoccupation collective;
- Pouvoir formuler des propositions de stratégies de formation continuée qui articulent projet pédagogique, parcours des intervenants et dynamique collective.

Formateurs : deux formateurs des CEMEA-EP

Dates : 10, 11, 24 et 25 janvier; 14 et 15 février 2011 de 9h30 à 16h30

Lieu : Centre de Formation Bonnevie - Rue de la Colonne 54 à Molenbeek (à confirmer)

Faisons vivre la langue française aux primo-arrivants

Il s'agit de sensibiliser les animateurs des Ecoles de Devoirs et les enseignants aux approches actives et communicatives de l'enseignement d'une langue étrangère. En rendant le jeune acteur de son apprentissage, en le faisant interagir avec les autres, il construit l'outil linguistique qu'il est en train de découvrir. Il s'agit de parler la langue, de la lire et de

l'écrire, dans une approche ludique et autosocioconstructiviste des savoirs.

Présentation du Cadre européen de référence pour l'apprentissage des langues.

Les façons d'aborder l'oral, la prononciation, la grammaire en situation de communication, la lecture et l'écriture.

Mener une réflexion sur les spécificités de l'apprentissage d'une langue étrangère et les différentes approches qui existent.

Répondre aux questions suivantes : Que veut dire mettre le jeune au centre de l'apprentissage ? Comment rendre le jeune acteur de son apprentissage ? Comment enseigner la langue sans donner la priorité au métalangage?, etc.

Les moments d'une séquence pédagogique.

L'approche de la lecture avec un public débutant : les liens qui unissent l'oral et l'écrit.

Formatrice : *Wivine Dreze*, chercheuse praticienne en didactique du français langue seconde et étrangère, formatrice d'adultes

Dates : les 17, 18 et 31 janvier ; 1 et 11 février 2011 de 9h30 à 16h30

Lieu : Centre de Formation Bonnevie - Rue de la Colonne 54 à Molenbeek

→ FEVRIER 2011

Entre Rondes Familles et Ecole Carrée : quelles relations?

Quel est notre rôle en tant qu'Ecole de Devoirs dans la société et vis-à-vis de l'Ecole, des parents? Quel est notre rôle de travailleur social ? Comment faire pour accompagner tous ces enfants dans leur parcours scolaire ? Approchons de manière sociologique la famille et l'Ecole, leurs missions, fonctions, rôles et moyens d'action. Nous découvrirons ensemble en quoi la manière de traiter la diversité des modèles éducatifs et des stratégies peut influencer la réussite de tous.

Les objectifs de cette formation sont de mieux comprendre :

- pourquoi les relations entre les familles et l'Ecole sont empreintes de malentendus et de mésententes?
- en quoi les familles sont profondément différentes et développent-elles des stratégies scolaires plus ou moins efficaces?
- pourquoi et comment l'Ecole demeure un instrument de reproduction des inégalités sociales : quels mécanismes y contribuent, tant au sein des classes et des cours que dans l'Ecole et dans ses interactions avec les familles?
- comment l'Ecole peut établir avec les Familles des relations de partenariat et de co-responsabilité éducative?



COORDINATION DES ECOLES DE DEVOIRS DE BRUXELLES

Renseignements et inscriptions :

www.ecolesdedevoirs.be - 02/411.43.30 - cedd-bxl@yahoo.fr

- quels rôles les Ecoles de Devoirs peuvent jouer dans le soutien du passage enfant-élève et vice-versa?

Formatrice : Danielle Mouraux, sociologue.

Dates : les 3, 10 et 17 février 2011 de 9h30 à 16h30

Lieu : Centre de Formation Bonnevie - Rue de la Colonne 54 à Molenbeek

→ FEVRIER À AVRIL 2011

Les « Intelligences Multiples » au service de l'apprentissage

Il s'agira de prendre conscience que le concept « intelligence » a considérablement évolué et recouvre actuellement ce que l'on pouvait appeler « dons » ou « talents » autrefois.

Nous créerons du matériel incluant la prise en compte des « Intelligences Multiples » et enrichir la palette d'activités déjà existantes : augmenter le caractère multisensoriel des tâches proposées aux enfants.

Nous nous entraînerons à une écoute active de qualité dans le cadre de dialogues pédagogiques.

Nous apprendrons à formuler un « feedback »

adéquat : évaluation du travail accompli par l'enfant.

L'approche se veut interactive: « apprendre en faisant »; travail par deux ou en sous-groupes; recherche d'activités testées entre deux sessions de formation dans le cadre du travail habituel des participants.

Les groupes de travail qui auront expérimenté des points développés pendant la formation ou créé des outils seront invités à exposer leur travail à partir du 3e jour.

Chaque participant se constitue progressivement un syllabus de référence.

Formatrice : *Dominique Byl*, licenciée en philologie germanique; enseignante à l'IEPSCF d'Uccle; maître-praticienne en PNL; niveaux 1 à 3 en Gestion Mentale ; formations en pédagogie interactive; responsable de formation dans le cadre de la formation continuée des enseignants

Dates : les 7 et 8 février; 3 et 4 mars; 7 et 8 avril 2011 de 9h30 à 16h30

Lieu : Centre de Formations Bonnevie - Rue de la Colonne 54 à Molenbeek



COORDINATION DES ECOLES DE DEVOIRS DU HAINAUT

Renseignements et inscriptions :

www.ecolesdedevoirs.be - 064/21.46.56 ou coordo_edd_hainaut@skynet.be

→ NOVEMBRE & DÉCEMBRE 2010

Groupes de réflexion " Prendre du recul par rapport à sa pratique, évaluer et remodeler son projet pédagogique "

Au travers de quatre matinées, nous allons ensemble réfléchir autour du projet pédagogique : Comment suivre le canevas tout en restant en phase avec les réalités du terrain ? Quels sont les axes principaux à intégrer ? La présence de l'ONE lors de la première matinée permettra, entre autres, de situer le paysage des EDD et de définir les contenus du projet pédagogique. Les 3 matinées suivantes seront consacrées à la mise en œuvre de votre projet pédagogique.

Nous attirons votre attention sur le fait qu'en raison des nombreuses Écoles de Devoirs devant renouveler leur dossier de reconnaissance, nous ne pourrions aider à la rédaction du projet pédagogique que dans le cadre de ces groupes de réflexion. Par ailleurs, ces groupes constituent une excellente opportunité de réunir

l'ensemble de l'équipe et de l'engager dans cette analyse réflexive.

Formatrices : *Caroline Salvatori*, licenciée en psychologie, coordinatrice de la CEDDH et *Armony Beaujeant*, master en animation socio-culturelle, coordinatrice de la CEDDH

Dates et lieux :

- Charleroi : 22, 23, 29, 30 novembre 2010, lieu à déterminer

- Tournai : 8, 9, 16, 17 décembre 2010, lieu à déterminer

Horaire : de 9h à 13h

→ JANVIER À FEVRIER 2011

Atelier d'écriture : quand écrire devient une oeuvre d'art

De nos jours, l'acte d'écrire est trop souvent associé à un devoir ou une sanction. Où est passé le plaisir d'écrire, le plaisir de communiquer par l'écrit?

L'objectif de cette formation sera de renouer avec ce plaisir en jouant avec l'écriture, en jonglant avec les mots!



COORDINATION DES ECOLES DE DEVOIRS DU HAINAUT

Renseignements et inscriptions :

www.ecolesdedevoirs.be - 064/21.46.56 ou coordo_edd_hainaut@skynet.be

En plus du plaisir d'écrire, nous avons souhaité associer à cette formation le plaisir de mettre en valeur un texte écrit. C'est ainsi que nous partirons explorer nos univers créatifs au travers de la calligraphie.

Outre l'idée de renouer avec le plaisir d'écrire, le plaisir de créer, le travail d'écriture permet également de consolider la confiance en soi, par la recherche d'un style qui nous est propre, par l'affirmation de ses propres démarches créatives!

La méthode utilisée se veut active et participative. Les participants seront mis en situation d'écriture, ils seront amenés à produire des textes, ainsi qu'à les mettre en valeur.

Les cinq matinées de formation serviront à

l'élaboration d'un projet qui sera présenté au reste du groupe.

Les textes écrits sont lus et partagés. Ces cinq matinées se dérouleront dans un esprit ouvert de non jugement, de respect et d'acceptation des univers des uns et des autres.

Formatrices : *Caroline Salvatori*, licenciée en psychologie, coordinatrice de la CEDDH; *Julie Degroote*, licenciée en psychologie, formatrice à la FFEDD

Dates : les 17, 18 et 31 janvier; les 1 et 14 février 2011 de 9h à 13h

Lieu : CEDDH, Rue des Forgerons, 82/201 à 7100 La Louvière



COORDINATION DES ECOLES DE DEVOIRS DE LA PROVINCE DE LIEGE

Renseignements et inscriptions :

www.ecolesdedevoirs.be - 04/223.69.07 ou info@aedl.be

→ NOVEMBRE 2010 À JANVIER 2011

Accueillir l'enfant venu d'ailleurs

Cette formation vise à analyser les types d'obstacles affectifs, culturels et systémiques pouvant intervenir dans les apprentissages chez les enfants venus d'ailleurs et analyser le fonctionnement du système que constitue l'EDD afin d'identifier la manière avec laquelle ces obstacles sont pris en compte. La formation tentera aussi de mettre en place des stratégies éducatives pour contrer ces obstacles, d'imaginer des partenariats éducatifs entre l'EDD et les familles.

La formation portera plus spécifiquement sur les contenus suivants :

- Les obstacles aux apprentissages et la gestion de la diversité;
- Les stratégies éducatives;
- Les relations avec les familles;
- Élaboration d'un projet éducatif global intégrant une gestion proactive de la diversité;
- Exploration des enjeux des relations écoles/familles populaires dans les langages « hors les mots » : représentations du temps, de l'espace, de l'être/l'avoir, de l'autorité...;
- Décodage des codes culturels implicites enfouis dans la langue française et dans les normes scolaires : comment agir sur les dissonances linguistiques ?
- Quelles méthodes pour aider les enfants à s'adapter

aux exigences scolaires ?

Formatrices : *Dina Sensi*, Dr. en Sciences de l'éducation, formatrice en gestion de la diversité, coach parental, EDEN Academia; *Dany Crutzen*, enseignante, romaniste, directrice d'un centre d'accueil pour mineurs, chercheuse durant quinze années à l'ULg (Centre Interdisciplinaire de Formation de Formateurs de l'Université de Liège) et à l'Institut de Recherche, Formation et Action sur les Migrations.

Dates : les 25 novembre, 9, 14 et 21 décembre 2010, 11, 25 et 31 janvier 2011 de 9h à 13h.

Lieu : AEDL, Rue Sainte Walburge, 71 à 4000 Liège

Date limite d'inscription : le 10 novembre 2010

→ OCTOBRE 2010 À JUIN 2011

Les Lundis Créa-Sciences

Les lundis Créa-Sciences font leur apparition pour 2010-2011. En effet, l'AEDL met la créativité scientifique au menu en proposant cinq rendez-vous bimestriels qui nous entraîneront à la découverte de l'astronomie, des couleurs et de la lumière, des nouvelles technologies, du son ainsi qu'au cœur d'une station météo et d'un volcan. Comment donner le goût des matières scientifiques aux enfants de façon ludique et créative ? C'est ce que nous vous proposons de découvrir au travers d'un panel d'animations variées.

Aedl



COORDINATION DES ECOLES DE DEVOIRS DE LA PROVINCE DE LIEGE

Renseignements et inscriptions :

www.ecolesdedevours.be - 04/223.69.07 ou info@aedl.be

Dates et thématiques :

- le 4 octobre 2010 : les nouvelles technologies
- le 6 décembre 2010 : l'astronomie
- le 7 février 2011 : les sons
- le 4 avril 2011 : la lumière et les couleurs
- le 06 juin 2011 : la météo et les volcans

→ FEVRIER 2011

Donner goût aux maths? C'est possible!

Faire des maths en s'amusant, apprendre à différencier les méthodes, relever des défis transposables en EDD, tant de choses que vous propose de vivre cette formation.

Le programme mathématique à l'école primaire étant très vaste, nous aborderons certains thèmes définis, tout en essayant de répondre à vos questions, à vos besoins.

Nous vous présenterons aussi, brièvement, la partie mathématique de l'épreuve externe, épreuve que passent tous les enfants de sixième en vue de l'obtention du CEB.

Au départ de devoirs, de défis, de situations-problèmes, d'activités ludiques, d'activités que vous nous proposerez ..., nous referons ensemble des mathématiques en essayant de découvrir ce qui nous motive, les freins et les moteurs de l'apprentissage.

Nous vous proposerons et construirons ensemble des outils qui vous faciliteront la tâche lors de l'aide aux devoirs mathématiques.

Formatrices : Sandrine Piron, détachée pédagogique à la FFEDD et Degroote Julie, formatrice à la FFEDD.

Dates : les 3, 17 et 24 février 2011 de 9h à 13h, accueil dès 8h30

Lieu : Rue Sainte Walburge, 71 à 4000 Liège



COORDINATION DES EDD DES PROVINCES DE NAMUR ET LUXEMBOURG

Renseignements et inscriptions :

www.ecolesdedevours.be - 081/23.03.37 - coordoedd_namlux@skynet.be

→ JANVIER À FEVRIER 2011

Le travail des matières

A la demande générale des animateurs, ce module qui expérimente des activités diverses comme le dessin, la peinture, la sculpture dans le but de favoriser la créativité chez l'enfant, est proposé pour les 5 années suivantes !!!

Cette formation doit permettre aux animateurs d'Ecoles de Devoirs d'acquérir une méthode pour des activités manuelles permettant d'être créatif...

Ce stage utilisera les différentes matières : bois, papier...

Cette formation vise avant tout :

- une (ré)appropriation des techniques de base pour le travail avec les différentes matières utilisées ;
- donner à chacun l'occasion d'exprimer sa créativité, de s'écarter de la représentation réaliste s'il le souhaite.

Cette année nous travaillerons la sculpture sur blocs ytong (plâtre), sans oublier la peinture, modelage, etc...

Formatrice : Carole Maziers, « l'Atelier 4D » de Rocherfort

Dates : les 21, 28 janvier 2011 et le 04 février 2011 de 9h à 13h

Lieu : Hall Polyvalent de Plomcot, avenue des Champs Élysées à Namur



ERRATUM

Formations de la Coordination des EDD de Namur - Luxembourg

Attention : une erreur s'est glissée au niveau des tarifs mentionnés pour les formations de la Coordination des EDD de Namur - Luxembourg dans le programme des formations 2010-2011 que vous avez récemment reçu.

Les tarifs corrects sont :

Affiliés : 40€ pour une équipe de 3 personnes et 10€/pers à partir de la quatrième inscription.

Le projet pédagogique...

Une base solide pour l'épanouissement de nos activités !

RÉFLEXIONS ET DOCUMENTS

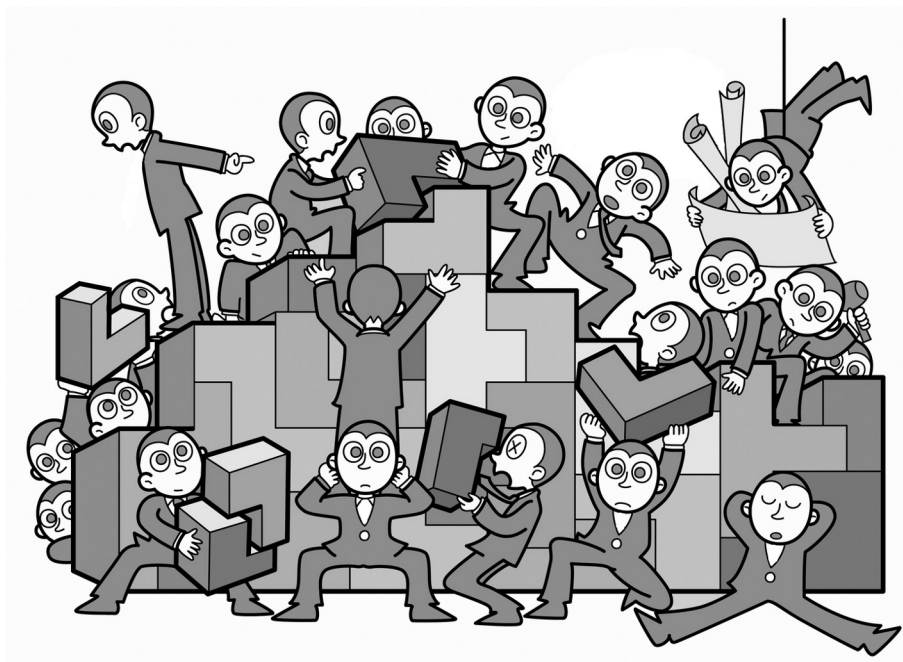
L'ONE et les projets d'accueil.....	p.21
Qu'est-ce qu'un projet pédagogique et quelle en est l'utilité ?.....	p.24
Les intérêts du projet pédagogique pour le travail en équipe.....	p.26
Comment rédiger son projet pédagogique.....	p.29
Construire un projet pédagogique... Pas si simple !.....	p.34
Le Règlement d'Ordre Intérieur.....	p.36
Le code de qualité de l'accueil.....	p.39
Les différents documents à remettre à l'ONE.....	p.41

TÉMOIGNAGES

Nous sommes tous des experts.....	p.48
Faisons vivre notre projet pédagogique.....	p.50
Prendre le temps de se pauser pour mieux repartir !	p.51

PRATIQUE

Les Coordinations régionales vous soutiennent dans la réalisation de votre projet d'accueil.....	p.52
--	------



L'ONE et les projets d'accueil



Annick COGNAUX, responsable du service Écoles de Devoirs au sein de l'ONE

2011 est une année charnière pour la majorité des Écoles de Devoirs reconnues par la Communauté française. Elles devront, en effet, pour la première fois, renouveler leur reconnaissance ¹.

Cette démarche implique l'introduction d'un dossier de demande de renouvellement de reconnaissance auprès du service « Écoles de Devoirs » de l'Office de la Naissance et de l'Enfance (ONE). Ce dossier comprend notamment le projet d'accueil.

Quel projet d'accueil ?

Normalement, lorsque le pouvoir organisateur de l'École de Devoirs a introduit, en 2006, sa demande de reconnaissance initiale, il a transmis à l'ONE un **projet pédagogique de base** (ou même parfois un projet d'accueil).

Durant cette première période de reconnaissance écoulee, les structures ont fonctionné, les équipes ont évolué, les locaux ont parfois été réaménagés, et enfin, les pratiques professionnelles ont changé.

Le renouvellement de la reconnaissance est le moment idéal pour faire un bilan collectif sur toutes ces évolutions. C'est l'occasion de se recentrer sur les valeurs partagées, de préciser les objectifs poursuivis, de décider de nouveaux projets.

C'est l'occasion de se recentrer sur les valeurs partagées, de préciser les objectifs poursuivis, de décider de nouveaux projets.

Cette analyse, ces changements de cap, ces projections dans l'avenir et les pratiques professionnelles qui en découlent vont être insérés dans le projet de base qui deviendra alors le **projet d'accueil ajusté version 2010 - 2011**.

Évidemment, au niveau de l'écrit, il n'est pas interdit de faire table rase de l'ancien document et d'en concevoir un nouveau, structuré différemment. En effet, les projets rentrés en 2005 - 2006 étaient les premiers pour certaines équipes et il se peut qu'elles ne soient plus satisfaites de ce premier jet.

Il est important de souligner ici que chaque École de Devoirs peut construire son projet d'accueil, mais il est possible qu'un pouvoir

organisateur élabore un seul projet d'accueil pour toutes ses Écoles de Devoirs. Ce dernier comprendra des parties générales et communes ainsi que des parties propres à chaque structure.

Il se peut aussi que le projet d'accueil de l'École de Devoirs soit inclus dans le projet d'accueil global d'un pouvoir organisateur de plusieurs structures différentes (maison de jeunes, AMO, maison de quartier, ...)

Projet d'accueil - projet pédagogique

Pour rappel, le Code de qualité de l'accueil impose aux équipes de construire et de mettre en œuvre un projet d'accueil. Le projet pédagogique fait partie intégrante du projet d'accueil.

Le projet d'accueil reprend les éléments suivants :

- ▶ Le contexte institutionnel dans lequel s'insère l'École de Devoirs ;
- ▶ La présentation de l'équipe ;
- ▶ Le projet pédagogique. C'est la partie essentielle du projet d'accueil. Elle décrit les valeurs partagées, les objectifs visés et les pratiques professionnelles en relation avec les enfants et les jeunes ;
- ▶ Un règlement d'ordre intérieur (facultatif). ²

Un Projet d'Accueil : pour qui ?

▶ Pour les enfants et les jeunes eux-mêmes

Ils sont, en effet, au centre des préoccupations des équipes qui construisent leur projet pédagogique et qui se posent une question

1. Il s'agit des EDD ayant fait une demande de reconnaissance en 2006 ou des EDD organisées par un PO dont au moins une EDD a fait une demande de reconnaissance en 2006.

2. Un exemple a été transmis par courrier, en juin 2010, à titre d'information à toutes les Écoles de Devoirs.

essentielle : quelles réponses adéquates apporter aux besoins des enfants et des jeunes ?

► Pour leurs parents

Une équipe qui a construit son projet pédagogique s'est inévitablement penchée sur des questions telles que la place donnée aux parents et l'implication souhaitée de ceux-ci. C'est très rassurant pour un parent de confier son enfant à une équipe qui partage les mêmes valeurs, qui peut énoncer clairement les objectifs poursuivis dans les activités réalisées et qui adopte des attitudes éducatives semblables.

► Pour soi en tant que membre de l'équipe

La confrontation constructive à d'autres manières de faire et de penser permet à chacun de s'interroger sur ses représentations et ses pratiques. C'est l'occasion de se « décentrer » et d'envisager le travail autrement.

► Pour l'équipe

Construire et mettre en pratique un projet pédagogique favorise une communication efficace et une entente professionnelle au sein de l'équipe. Cela facilite également la mobilisation de chacun.

Comment s'ajuste un projet d'accueil ?

Il ne s'agit pas de « refaire le monde ». La démarche consiste à marquer un temps d'arrêt pour prendre conscience du chemin parcouru et introduire dans le projet pédagogique de base, les évolutions, les ajouts et les abandons. Ce processus est le même pour les objectifs, les moyens dont dispose l'École de Devoirs, les méthodologies utilisées et les pratiques professionnelles.

Il faut également penser à faire les mises à jour pour les points tels que l'historique de la structure, l'analyse de l'environnement dans lequel elle est implantée et le public cible ...

Dans la pratique, marquer un temps d'arrêt veut dire organiser des réunions d'équipe où l'on se pose des questions et où l'on a des débats :

- Qu'avons-nous fait depuis cinq ans ?
- Quels sont nos objectifs aujourd'hui ?
- Quel public voulons-nous accueillir ? Le touchons-nous effectivement ?
- Que voulons-nous faire dans l'avenir et comment ?



C'est un processus assez lent, qui prend du temps et dans lequel il faut veiller à ce que chacun dans l'équipe puisse s'exprimer et se sentir respecté.

Ne vous prenez pas la tête en matière de rédaction ! Écrivez les choses comme vous les pensez ou les exprimez. Utilisez des mots simples, de tous les jours. La description de pratiques, c'est très concret !

Que fait l'ONE avec les projets d'accueil ?

Garant du respect du Code de Qualité, le service Écoles de Devoirs vérifie que les dossiers rentrés s'inscrivent dans l'esprit du code. Chaque projet d'accueil est lu avec attention et analysé. Le projet d'accueil doit être complet et une attention particulière est portée sur le projet pédagogique.

Focus sur le projet pédagogique

Lors de l'analyse des projets pédagogiques, le service Écoles de Devoirs de l'ONE sera attentif à retrouver certains points :

- L'histoire de l'École de Devoirs ;
- L'analyse de l'environnement dans lequel est implantée la structure ;
- Le public cible ;
- Les objectifs poursuivis dans le soutien à la scolarité et dans les activités culturelles, ludiques, créatives ou autres ;
- La présentation de l'équipe ;
- Les moyens dont dispose l'École de Devoirs ;
- L'accessibilité géographique, financière, en matière d'horaires, de moyens de transport, de public, d'inscription... ;
- Les locaux ;
- La composition et la gestion des groupes (âges, référent...) ;

- Les pratiques professionnelles et les activités de soutien scolaire, culturelles, ludiques, créatives, de coopération ou autres ;
- La participation ;
- Les relations avec les parents et la place de ceux-ci au sein de la structure (degré d'implication dans le fonctionnement, l'organisation et la gestion) ;
- Les relations avec l'école ;
- Le travail en réseau (collaborations, partenariat, ...) ;
- La publicité.

La présentation de l'équipe fait partie du projet d'accueil et non du projet pédagogique au sens strict du code de qualité. Il est évident qu'il peut être inclus dans le projet pédagogique.

Plus un dossier rentre tôt, plus il y a de possibilités de le compléter, de l'ajuster !

Le calendrier

L'article 5 du décret précise dans son 3^e paragraphe que la demande de renouvellement de reconnaissance doit être introduite au moins 120 jours calendrier avant l'échéance de la reconnaissance en cours.

La date d'échéance pour rentrer les dossiers est donc le 30 avril 2011.

Cependant, l'ONE souhaiterait recevoir les dossiers sur une période s'étalant **de janvier à avril 2011**. En effet, plus un dossier rentre tôt, plus il y a de possibilités de le compléter, de l'ajuster. Le service Écoles de Devoirs rentrera en contact avec les structures dont les dossiers doivent être adaptés en leur précisant ce qu'il y a lieu de faire. Plus cette démarche se fait tôt, plus l'École de Devoirs aura du temps pour retravailler en équipe avant l'échéance finale.

Pour les dossiers complets rentrés dans les délais, la reconnaissance prendra cours le premier septembre 2011 pour une période de cinq ans, soit jusqu'au 31 août 2016.

Pour aider les structures dans ce processus, les coordinations ont mis en place des dispositifs d'accompagnement auxquels l'ONE participe. Vous pouvez retrouver ce qui se fait dans votre région aux pp. 52-53.

Un dossier de demande de reconnaissance bien ficelé

Rappelons que la reconnaissance est une condition préalable à l'octroi de la subvention.

Que contient un dossier de demande de reconnaissance complet?

Le dossier de demande de reconnaissance devra comprendre différents documents :

- Une **annexe R** dûment complétée par le pouvoir organisateur. Ce document peut être téléchargé sur le site de l'ONE (www.one.be - Accueil de l'enfant - Accueil temps libre 3 à 12 ans et+ - Ecole de Devoirs - Documents à télécharger). Le pouvoir organisateur remplit une annexe R reprenant les coordonnées de toutes les Écoles de Devoirs qu'il organise.
- Le **projet d'accueil actualisé** (voir plus infra).
- Une **copie du plan annuel d'action 2010/2011** de chaque École de Devoirs. Normalement, celui-ci a déjà été transmis avec la demande de subvention en septembre 2010.
- Une **copie des statuts coordonnés de l'asbl** pour les pouvoirs organisateurs qui ne sont pas un pouvoir public.
- Une **preuve d'assurance Responsabilité Civile** pour 2011.
- La **copie du diplôme des nouveaux membres de l'équipe** (ceux qui ont rejoint l'équipe à partir de septembre 2010) renseignés comme qualifiés.

Qu'est-ce qu'un projet pédagogique et quelle en est l'utilité ?

Julie DEGROOTE, Formatrice à la FFEDD

Dans le monde associatif tout comme dans le milieu scolaire, nous entendons souvent le terme « projet pédagogique » mais que signifie-t-il exactement ? La définition que nous lui attribuons peut varier d'un lieu à l'autre mais les fondements restent les mêmes pour tous. Dans cet article, nous vous invitons à découvrir ce que nous entendons par projet pédagogique.

Qu'est-ce qu'un projet pédagogique?

J'aurais pu vous mettre ici une simple définition du projet pédagogique... mais pas si simple que ça! Les définitions varient d'un auteur à l'autre, et aucune ne recouvre entièrement tout ce qui se cache derrière ce fameux projet pédagogique.

Je me suis donc tournée vers le dictionnaire pour élucider le sens des deux entités qui composent ce terme. Et voici les définitions que j'y ai trouvées :

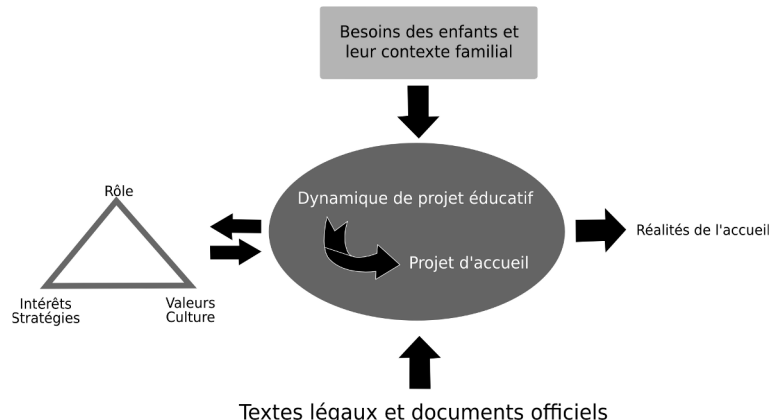
- Projet : « ce que l'on a l'intention de faire ».
- Pédagogique : « sciences de l'éducation des enfants ».

La lecture de ces deux définitions nous éclaire sur les deux lignes conductrices qui composent le projet pédagogique :

- d'une part, le cheminement des professionnels, leurs perspectives, leurs valeurs. Autrement dit, le projet, ce que les professionnels ont l'intention de faire ensemble ;
- d'autre part, les besoins psychologiques et physiologiques des enfants, des personnes accueillies. Autrement dit, que sait-on sur ces besoins et sur les diverses façons d'y répondre? Ce qui nécessite de se pencher sur les sciences de l'éducation.

Mais au-delà de ces deux lignes conductrices, quels sont réellement les éléments qui composent le projet pédagogique?

Afin de répondre à cette question, je vous propose la lecture du schéma suivant :



Ce schéma, issu du référentiel psychopédagogique pour des milieux d'accueil de qualité « Accueillir les enfants de 3 à 12 ans, viser la qualité » de l'ONE, a été quelque peu modifié. Il nous permet de comprendre quels sont les divers éléments qui composent un projet pédagogique, mais aussi de comprendre la dynamique de ce projet et la façon dont il parvient à s'ajuster aux réalités de l'accueil.

Le projet pédagogique est donc un outil de travail qui reprend :

- des éléments issus de l'Ecole de Devoirs elle-même;
- des éléments issus des besoins du public accueilli et de son environnement;

- des éléments issus des textes légaux, des documents officiels auxquels l'Ecole de Devoirs doit se conformer.

a) Des éléments issus de l'Ecole de Devoirs elle-même

Parmi ces éléments, nous retrouvons :

- Le rôle de l'institution, c'est-à-dire la demande : Qui a fondé cette institution? Pourquoi existe-t-elle? Quel service doit-elle rendre et à qui?
- Les intérêts et stratégies de l'institution, c'est-à-dire les modes de financement, les stratégies qui vont être développées afin d'atteindre les objectifs fixés.
- Les valeurs et culture, c'est-à-dire les origines de l'institution, son bagage

historique, ses grandes valeurs fondatrices et aussi les valeurs actuelles, celles qu'elle souhaite défendre aujourd'hui, celles qui guident chacune des actions.

b) Des éléments issus des besoins du public accueilli

Dans le projet pédagogique nous retrouverons également une analyse du public concerné par les actions de l'institution : quels sont ses besoins? ses attentes?

Il s'agira ensuite de mettre en place certaines stratégies permettant de répondre aux besoins du public accueilli.

c) Des éléments issus de textes légaux, des documents officiels auxquels l'Ecole de Devoirs doit se conformer

Ce dernier élément n'existe pas sur le schéma initial. Néanmoins, il nous a semblé nécessaire de l'ajouter pour insister sur cet élément. Effectivement, les Écoles de Devoirs sont soumises à certains textes légaux. Il convient d'en prendre connaissance afin de pouvoir ajuster notre projet pédagogique et répondre à ces exigences.

Deux textes doivent principalement guider nos actions :

- le décret des Ecoles de Devoirs paru en 2004 ;
- le code de qualité de l'accueil (cf. article sur le code de qualité de l'accueil).

Voici les divers éléments qui composent le projet pédagogique. Le schéma nous montre ensuite la dynamique complexe de cet outil. Effectivement, ce projet, élaboré en équipe, doit d'abord être intégré par chacun des membres de l'équipe qui le comprendra à sa manière, mettra les accents de son travail sur les parties de ce projet qui lui parle le plus, etc... et nécessairement nous aurons une réalité de l'accueil quelque peu différente du projet stricto-sensu.

En retour, cette réalité de l'accueil influencera notre projet qui fera l'objet de remises en question fréquentes, de modifications régulières, de réflexions partagées.

Et à quoi sert-il ?

Souvent, on conçoit le projet pédagogique comme une exigence administrative qui nous permettra d'être reconnu auprès de l'ONE. Certes, il y a cette exigence administrative, mais il serait dommage de s'arrêter là, et de ne pas exploiter tout le potentiel de cet outil de travail.

Le projet pédagogique a tout son sens, et ce particulièrement dans les structures qui accueillent des jeunes. Effectivement, la relation pédagogique ne peut pas être laissée à la seule spontanéité individuelle. Chacun en irait de ses valeurs, ses croyances, l'éducation qu'il a reçue, et on se retrouverait avec un véritable méli-mélo de pratiques éducatives. Aucun repère pour l'enfant et pour sa famille!

Le projet pédagogique permet donc de se mettre

d'accord sur les valeurs prioritaires qu'on défendra au sein de notre École de Devoirs, et à partir de ces valeurs, les pratiques éducatives qui nous semblent appropriées. Il ne s'agit pas d'en perdre la spontanéité individuelle, la créativité de chacun, mais plutôt de construire un cadre cohérent au sein duquel cette créativité pourra prendre place sans nuire au besoin de repères de chacun.

Ensuite, le projet pédagogique est un outil qui nous permet de ne pas travailler vainement. Effectivement, le fait de se fixer des objectifs, de les écrire, d'y revenir régulièrement en réunion d'équipe, de réfléchir à la façon d'évaluer ces objectifs, tout cela nous permettra finalement de professionnaliser le travail.

Le projet pédagogique permet encore de travailler la dynamique d'équipe. L'équipe est composée d'un ensemble d'individus qui travaillent en inter-relations. Il ne s'agit plus de faire chacun de son côté la petite tâche qui nous est attribuée, mais bien de pouvoir porter un regard sur l'ensemble du projet, et voir comment le travail de chacun contribue au travail de l'autre.

Enfin, le projet pédagogique est un outil de communication incontournable pour nos partenaires, les écoles, les centres PMS, mais aussi pour les familles des enfants que nous accueillons, pour les personnes du quartier, le « tout-public ». Il nous permet de communiquer de façon claire et précise les valeurs que nous défendons, les objectifs que nous poursuivons et les moyens que nous mettons en oeuvre pour y arriver. Cette communication est fondamentale, elle permet de faire tomber les clichés « tout faits » sur ce qu'est une École de Devoirs : un lieu où l'on fait les devoirs! Elle permet de donner de la profondeur, du volume au travail des Écoles de Devoirs en informant sur les diverses activités qui y sont proposées, mais en rappelant aussi le sens de leur existence et le combat plus fondamental qu'elles mènent.

Utiliser le projet pédagogique comme une exigence administrative laissée au fond d'un tiroir, c'est refuser de vivre au sein de son équipe pédagogique un véritable travail de réflexion, de remise en question, de conscientisation de la portée de nos pratiques quotidiennes.

Documents utilisés pour la réalisation de cet article :

- Le référentiel psycho-pédagogique de l'ONE:
« Accueillir les enfants de 3 à 12 ans, viser la qualité ».
- <http://www.animation.free.fr>

Les intérêts du projet pédagogique pour le travail en équipe

Julie DEGROOTE, Formatrice à la FFEDD

La bonne volonté ne suffit pas...

Les équipes qui travaillent en Écoles de Devoirs sont confrontées à des problèmes de société importants. Elles s'adressent parfois à des populations fragilisées, aux enfants laissés pour compte du système scolaire, aux primo-arrivants ayant parfois vécu des situations extrêmes dans leur pays d'origine, à des familles socialement et culturellement défavorisées. Le combat qu'elles mènent contre l'injustice, la relégation, les misères physiques et psychiques est chargé de croyances, d'émotions, de valeurs. Chacun y défend une vision de la société qu'il souhaite, chacun y trouve un rôle qui lui correspond.

Si ce travail, rempli de significations, renforce souvent la motivation des différents acteurs, il complexifie certainement la prise de décision et la capacité de chacun à prendre du recul pour agir de façon professionnelle.

Le projet pédagogique va permettre de définir des valeurs, de faire le choix de pratiques éducatives propres, et dès lors, on pourra petit à petit sortir du brouhaha des croyances individuelles pour aboutir à des références communes à l'équipe.

Les apports du projet pédagogique

Le projet pédagogique est donc cet outil qui va nous permettre d'aboutir à des références communes, partagées par tous les membres de l'équipe.

Mais plus spécifiquement, quels sont les apports de cet outil pour une équipe pédagogique?

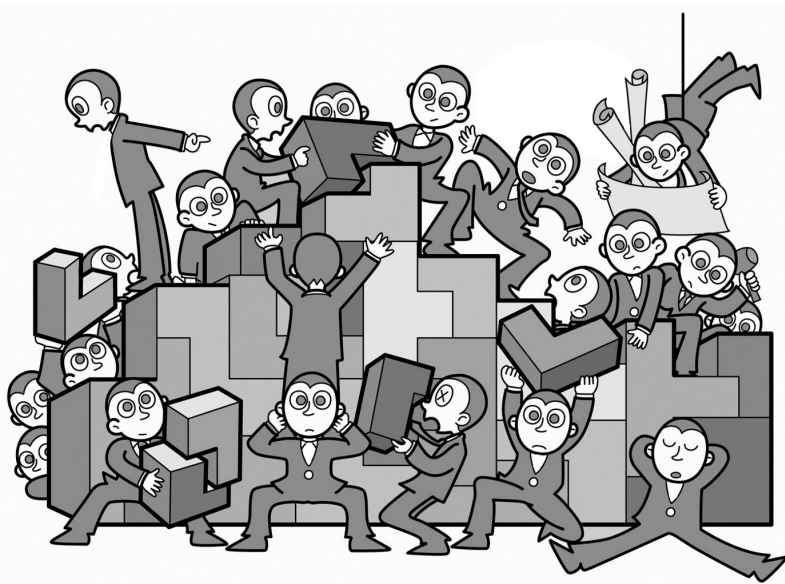
- Passer d'un groupe en inter-relations à une équipe

L'intérêt du projet pédagogique, c'est justement qu'il va permettre ce passage du groupe vers l'équipe, c'est-à-dire, le passage de personnes qui travaillent en parallèle, chacune cloisonnée dans la tâche qui lui revient, vers des personnes qui travaillent ensemble, tout animées par la poursuite d'objectifs communs, de valeurs partagées.

Ce passage ne se fait pas en un instant, et souvent même il n'est pas totalement abouti, les personnes reprennent vite leurs petites habitudes à fonctionner chacune dans son coin. C'est ici que le rôle du coordinateur est crucial et qu'il pourra, par des réunions d'équipe fréquentes, favoriser le dialogue pour créer, puis conserver dans son équipe la poursuite d'un projet solide.

Pour parler véritablement d'équipe, outre le partage d'objectifs et de valeurs communs, nous pouvons véritablement parler de culture commune. « La culture recouvre les valeurs éducatives et pédagogiques reconnues par l'ensemble des membres, les règles d'action, les comportements adoptés au sein de l'équipe (...), les objectifs poursuivis, le langage employé, l'entente sur la signification donnée à certains termes, les techniques pédagogiques utilisées, les relations avec l'institution et l'environnement (...). » (Marc-Henry Broch, « Travailler en équipe à un projet pédagogique », p.66).

Nous pouvons constater que cette culture commune recouvre une signification bien plus approfondie que de l'ordre du simple



consensus sur les objectifs et les valeurs. Les acteurs ont ici intégré le projet, ils l'ont assimilé, et leurs actions s'incarnent dans la réalisation de celui-ci.

Cette notion de culture d'équipe ne s'intègre que par des communications et un dialogue réguliers, une remise en question constante, une réflexion partagée sur le sens des actions menées, etc.

- Mettre à jour des valeurs communes

Le projet qui solidarise l'activité de l'équipe est porteur de valeurs. Celles-ci ont besoin d'être mises à jour, discutées et de faire l'objet d'un consensus, c'est-à-dire d'une négociation sur leur portée relative dans le cadre de l'activité. Souvent, la crainte de soulever des oppositions, des résistances sur un point aussi central de la personnalité de chacun, amène à esquisser le problème des valeurs. C'est oublier qu'elles peuvent resurgir de manière très conflictuelle et donc plus difficiles à négocier au moment d'une prise de décision importante. (Marc-Henry Broch, « Travailler en équipe à un projet pédagogique », p.56).

Nous sommes bien là au cœur du travail en profondeur que permet le projet pédagogique. Effectivement, identifier ensemble les valeurs qui sous-tendent notre travail, se mettre d'accord sur ces dernières, c'est nous donner la force de réagir aux situations difficiles avec plus de cohérence et de facilité au sein de l'équipe.

Travailler sur la question des valeurs est extrêmement délicat, les valeurs font partie intégrante de la personne que nous sommes et elles sont difficilement négociables. De plus, chacun donne aux mots une signification particulière.

Vous trouverez dans l'article pp.34-35 quelques outils ou idées d'activités vous permettant de travailler les valeurs avec votre équipe.

- La capacité à gérer ses émotions

Le travail avec des enfants et des jeunes n'est pas aisé, d'autant plus qu'il vient réveiller chez nous des émotions liées à ce que nous avons nous-mêmes vécu enfants.

C'est ainsi que des situations quotidiennes et banales dans le travail avec les enfants peuvent trouver une résonance affective forte chez l'animateur, sans même que ce dernier ne comprenne réellement le sens de cette émotion qui le prend soudain. Ainsi, une bagarre entre enfants, un enfant sans cesse rejeté, un enfant qui ne veut jamais manger, la crainte d'une mère d'abandonner son gamin ou tout autres situations de ce genre peuvent provoquer des réactions bien différentes chez les différents animateurs.

« On pourrait dire que notre histoire traverse, souvent incognito, le regard que nous portons sur l'enfant ou la famille mais elle colore aussi nos actes, nos gestes et la relation que nous nouons avec eux. » (Référentiel psychopédagogique pour des milieux d'accueil de qualité : « Accueillir les enfants de 3 à 12 ans, viser la qualité » de l'ONE).

C'est pourquoi il est essentiel que le cadre dans lequel travaille l'animateur soit protecteur. C'est-à-dire que l'animateur puisse puiser dans la cohérence d'un cadre de travail bien construit pour identifier ce qui relève de son registre personnel et ce qui relève de la situation professionnelle.



Le projet pédagogique est ainsi utilisé comme un outil permettant aux animateurs de gérer leurs émotions grâce à la structure et au dialogue qu'il permet.

« Le projet pédagogique fait cheminer de l'individuel au collectif et se traduit en une évolution des références personnelles à des références d'équipe. » (Référentiel psycho-pédagogique pour des milieux d'accueil de qualité : « Accueillir les enfants de 3 à 12 ans, viser la qualité » de l'ONE).

- Avancer vers plus de cohérence

« Pour élaborer le projet éducatif, l'ensemble de l'équipe échange, partage des points de vue, les confronte sur base des connaissances et des observations de situations éducatives. Le fait de partager et d'échanger à plusieurs n'est pas chose aisée. Il faut dire à l'autre ce que l'on fait, le justifier, risquer les questions et la critique. Passer de l'échange au projet commun est également complexe. Il faut, en effet, que chacun soit, à la fin des échanges, en accord avec ce qui a été décidé. » (Brochure de l'ONE : « Quel projet d'accueil pour les enfants de 3 à 12 ans? »)

La construction d'un projet commun est un processus complexe qui nécessite de nombreuses discussions, réflexions, de nombreux partages. L'aboutissement étant la possibilité d'arriver à un partage de valeurs et à des pratiques communes, ce qui permet une réelle cohérence entre les différents animateurs et dans le travail qui est accompli. Cette cohérence facilite le travail de chacun, et professionnalise les actions qui sont menées auprès des enfants et de leur famille.

- Intégrer des nouveaux dans l'équipe

« Trop souvent les besoins du nouvel arrivant ne sont pas suffisamment compris. Il est mis rapidement au courant du projet de l'équipe et de son travail. Pour lui, l'information s'accumule sans qu'il puisse l'intégrer. » (Marc-Henry Broch, « Travailler en équipe à un projet pédagogique », p.66).

De plus, il peut représenter une menace pour l'équipe déjà constituée. Effectivement, son arrivée va provoquer un certain nombre de changements, dans la répartition des rôles, dans le projet lui-même.

De chaque côté les personnes sont donc déstabilisées : le nouvel arrivant car il ne peut assimiler toute l'information reçue et comprendre la dynamique qui sous-tend chacune des actions menées; l'équipe car elle vit une perturbation, un changement qui l'invite à se construire de nouveaux repères.

Dans ce contexte, le projet pédagogique apparaît comme un outil fort utile. Effectivement, plutôt que de le donner au nouvel arrivant pour qu'il le lise et y adhère, il peut être intéressant d'organiser des réunions permettant de remettre en question certains éléments de ce projet. Par la discussion autour d'éléments du projet pédagogique, le nouveau venu va petit à petit intégrer la culture de l'équipe.

« S'il n'est pas imaginable de reprendre tout le processus d'élaboration de la culture étalée sur la période qui précède l'arrivée du nouveau, c'est cependant par le jeu de la discussion et non de la seule information que se réalise le processus d'intégration. » (Marc-Henry Broch, « Travailler en équipe à un projet pédagogique », p.66).

Pour conclure

Chacun pourra cerner l'importance d'un projet pédagogique construit en équipe pour un travail de qualité. Effectivement, sans projet pédagogique fiable, le travail de l'Ecole de Devoirs pourrait être comparé à un navire qui vogue sans cap, à un aventurier sans boussole, ou à un écolier sans cartable!

Références :

- « Travailler en équipe à un projet pédagogique », de Marc-Henry Broch, éditions Chronique Sociale.
- Brochure de l'ONE : « Quel projet d'accueil pour les enfants de 3 à 12 ans? ».
- Référentiel psycho-pédagogique pour des milieux d'accueil de qualité : « Accueillir les enfants de 3 à 12 ans, viser la qualité » de l'ONE.

Comment rédiger son projet pédagogique ?

Stéphanie DEMOULIN, Coordinatrice à la FFEDD

Les différents articles précédents ont tenté de mettre en évidence ce qu'on entend par projet pédagogique, son importance et l'intérêt de ce dernier pour une équipe. Cet article va quant à lui tenter de vous résumer les différentes étapes recommandées pour la construction de ce projet ainsi que le contenu que l'on peut retrouver dans ce dernier. Il s'agit d'une aide, de conseils pour la construction du projet pédagogique, mais il n'est nullement obligatoire de procéder de cette manière. Appropriiez-vous ce qu'il vous semble le plus opportun.

Avant toute chose, et comme vous aurez déjà pu le lire précédemment, le projet pédagogique d'une École de Devoirs ou d'une association diverse ne doit pas être l'unique invention du coordinateur ou du Pouvoir Organisateur de l'association mais doit être le reflet d'un travail de concertation avec tous les membres de l'équipe. Plus qu'une recommandation, il s'agit là d'une obligation imposée par le Code de Qualité de l'ONE à l'article 20 § 2 : « Le projet d'accueil est élaboré en concertation avec les accueillant(e)s et fait l'objet d'une consultation où sont notamment invitées les personnes qui confient l'enfant ».

Un coordinateur a donc pour mission principale de s'assurer que tous les membres de l'équipe aient connaissance de ce projet pédagogique, qu'ils puissent se l'approprier, l'évaluer et éventuellement le remettre en question. À cette fin, il devra organiser des réunions spécifiques qui auront pour objectif de permettre à toute l'équipe de pouvoir évaluer et modifier le projet pédagogique afin que ce dernier soit le reflet du travail réel de l'association.

Lors de la présentation de son PAC (Projet à Concrétiser) en vue de l'obtention du brevet de coordinatrice en École de Devoirs, Sophie Canard, ancienne coordinatrice de l'EDD Les Zolos à Fosses-la-Ville (dont vous trouverez le témoignage aux pp. 48-49 de cette Filoche) nous a proposé une méthodologie intéressante à mettre en oeuvre pour construire le projet pédagogique en équipe.

En voici une brève présentation afin de vous faire profiter de l'expérience vécue par une coordinatrice d'une équipe de 6 - 7 animateurs salariés et volontaires et de vous permettre de pouvoir identifier les étapes nécessaires à la construction de votre projet pédagogique.

● Les réunions d'équipe

Un projet pédagogique ne se construit pas en quelques heures. Cela demande du temps, de l'investissement et des temps de réflexion pour l'ensemble de l'équipe. C'est pourquoi les réunions d'équipe doivent être régulières et programmées à l'avance. Le coordinateur est alors garant de :

- la convocation à la réunion avec un ordre du jour clair;
- la tenue de la réunion dans les meilleures conditions possibles (matérielles, pratiques, etc.);
- l'apport d'éléments théoriques pour soutenir les réflexions;
- du maintien de l'objectif de la réunion;
- du respect de la parole de chacun;
- la gestion du temps;
- du rapport de la réunion transmis à tous les participants avant la réunion suivante.

Il est important que le coordinateur fixe le cadre et les consignes le plus clairement possible et qu'il veille à apporter des soutiens théoriques et/ou des interventions extérieures au besoin. En retour, il attend des animateurs une participation et un échange constructif permettant un apport utile au projet. Une fois les consignes données, la réunion est nourrie par l'équipe.

● Les consignes des réunions

On distingue deux types de consignes :

- **organisationnelles** : données dès la première réunion, elles permettront d'optimiser les conditions de travail et d'évacuer les sujets « hors propos ». Par consignes organisationnelles, on parle de :
 - lieu de réunion;
 - conditions environnementales à savoir la position des tables qui doit permettre à chacun de pouvoir voir l'entièreté de l'équipe, le tableau pour noter les idées, etc;
 - la prise en compte du confort de chacun et la pause café indispensable pour le bien-être de tous;
 - 10 minutes d'échanges informels en début de réunion;
 - respect de l'horaire;
 - Échanges sur le(s) sujet(s) annoncé(s).
- **thématiques** : c'est-à-dire les consignes de travail.
 - Le ou les sujets sont connus à l'avance par l'équipe.
 - Une réflexion personnelle est toujours demandée entre les réunions et sera le point de départ de la réunion suivante.
 - Tous les échanges doivent être clôturés par une conclusion résumant les débats et approuvée par l'ensemble de l'équipe.

● **La construction du projet pédagogique**

La construction du projet pédagogique se fait en 4 étapes :

- **La préparation :** étape primordiale pour le coordinateur qui suppose un travail de recherche, de lecture, de formations éventuelles. Cette étape est indispensable pour proposer un support écrit aux participants et proposer des méthodes variées d'animations de réunions (brainstorming, sous-groupes, etc).
- **La réflexion personnelle :** on ne peut déroger à cette étape qui a pour but de permettre à chaque membre de l'équipe de faire l'état des lieux à partir de son point de vue. Omettre cette étape, c'est faire intervenir l'équipe à « chaud » et non pas avec le recul nécessaire pour la réflexion.
- **La confrontation :** il s'agit là de l'occasion pour tous de confronter leur point de vue afin, non pas de s'opposer, mais d'entendre les différentes opinions des uns et des autres, ce qui permettra à tous d'ouvrir leurs connaissances, leurs croyances à d'autres points de vue afin de « co-construire ».

Pour cette étape, le rôle du coordinateur est primordial. Il veillera à ce que :

- chacun puisse s'exprimer sans être interrompu;
 - le point de vue donné soit respectueux des personnes, des biens et des structures;
 - les réactions éventuelles respectent les mêmes règles.
 - **La construction proprement dite :** le fait de pousser chacun à l'argumentation permettra une socioconstruction c'est-à-dire que les résultats des « cogitations individuelles » seront colorés par la formulation aux autres et le retour que cela impliquera.
- Le coordinateur veillera à :
- noter tous les points de vue;
 - reformuler afin que nous ayons tous compris ce qui a été annoncé ;
 - proposer d'autres points de vue (documents d'experts, intervenants, etc.);
 - soutenir l'échange jusqu'au bout;
 - cadrer pour parvenir à une conclusion.

● **L'adhésion**

Étape ultime qui consiste à s'assurer que le résultat obtenu est compris, accepté et engage l'entièreté de l'équipe.

- **Compréhension :** certains mots ne sont pas toujours interprétés de la même manière d'une personne à l'autre. Le coordinateur devra donc s'assurer que toute l'équipe comprenne les mots de la même manière. Le projet pédagogique final doit être celui voulu par tous afin qu'ils y adhèrent à long terme.
- **Acceptation :** une fois que l'on s'est assuré de la compréhension des mots par tous, il faudra s'assurer que chacun en accepte la forme finale.
- **Engagement :** il peut être intéressant de faire signer le projet pédagogique final par toute l'équipe afin qu'il puisse marquer officiellement leur engagement.

Nous venons donc ici de vous donner un aperçu des différentes étapes par lesquelles un coordinateur doit passer en vue de construire en équipe un projet pédagogique.

Au niveau du contenu même de ce projet, nous vous rappelons, qu'afin de vous aider, un canevas comprenant les différents items devant figurer dans le projet pédagogique a été réalisé par les Coordinations régionales et la Fédération et se trouve dans la brochure d'accompagnement des Écoles de Devoirs que l'on peut télécharger sur le site de l'ONE www.one.be.

Vous retrouverez, page suivante, cette proposition de structure avec des éléments vous permettant d'aller plus loin dans la réflexion. Il s'agit bien d'une proposition de contenu. Il n'a donc pas une valeur obligatoire et doit juste être vu comme un outil pour vous aider. Nous vous rappelons également qu'un projet pédagogique doit être le reflet des objectifs et priorités d'une EDD pour les cinq années qui suivent sa remise. Toutefois, ce projet pédagogique peut être évalué tous les ans afin d'être mis régulièrement en adéquation avec le vécu de l'EDD. En effet, il n'est pas nécessaire d'attendre cinq ans pour le retravailler en équipe. Il est bon de le revoir régulièrement en équipe lorsque l'on évalue l'année écoulée et qu'on définit le plan d'actions de l'année suivante, plan d'actions qui ne sera jamais que la mise en oeuvre du projet pédagogique. Le rapport d'activités vous permettra d'évaluer ce plan d'actions et pourra aussi vous indiquer que votre projet pédagogique n'est plus en adéquation avec votre réalité.



Proposition de contenu d'un projet pédagogique

Un projet pédagogique doit contenir les éléments suivants:



L'introduction

Elle est généralement rédigée lorsque le projet pédagogique est complètement construit. Elle permet de décrire, en quelques lignes, les points forts de votre projet, de résumer brièvement les grandes orientations de votre EDD pour les cinq prochaines années.



L'historique

Il reprend différents points tels que : la création de l'EDD, l'élément déclencheur qui a suscité sa création (la problématique à laquelle souhaite répondre l'EDD) ; la structure éventuelle dans laquelle l'EDD s'intègre (un centre culturel, un CPAS, une maison de jeunes...) ; l'objet social de l'EDD... Il s'agira de vraiment mettre en avant la raison d'être de départ de votre association et le pourquoi de la création d'une EDD là où vous êtes implantés.



Les finalités

« Une finalité peut être définie comme un but non daté, poursuivi en permanence et qui n'est

*jamais entièrement atteint. La confusion est souvent grande entre finalité et objectif. »*¹

Par métaphore, la finalité peut être symbolisée comme l'horizon (inaccessible), elle sert de repère, donne le sens et la direction à suivre pour se rendre à l'objectif, le phare (accessible) que l'on s'est fixé. Il s'agit donc des valeurs défendues par l'EDD, valeurs qui sous-tendent l'action de l'EDD et qui restent en lien avec les missions.

Partir de ce qu'on voudrait que les choses soient ou d'une réalité qu'on aimerait voir changer comme par exemples : les inégalités sociales, la souffrance...

L'EDD pourrait défendre des valeurs telles que la coopération, l'égalité des chances, l'égalité des résultats, la démocratie, le respect... Ces valeurs devront être citées et argumentées en nommant leurs origines, en vue de garantir la cohérence du projet au fil

du temps, mais aussi en vue de faciliter leur transmission lors d'un changement d'équipe. Les mots n'ont pas toujours pour tous la même signification, c'est pourquoi argumenter ce que l'on entend par la valeur de « respect » par exemple permettra à l'équipe, mais aussi aux parents de voir ce que l'on met derrière cette valeur.



L'analyse du public et de l'environnement

L'EDD développe son projet pédagogique en fonction de la situation géographique, sociale, économique et culturelle. C'est pourquoi il est important de décrire à ce niveau tout ce qui caractérise l'environnement de l'EDD, comme par exemples sa situation géographique (ville, village,...), la situation socio-économique de la région (le taux de chômage...), la population (le nombre d'habitants, les cultures présentes...)...

Ce point doit aussi décrire le réseau associatif local, les écoles...

En analysant le public et l'environnement, vous devrez identifier les besoins de ceux-ci, ce qui vous permettra par la suite de vérifier la cohérence de votre projet en mettant en lien les besoins identifiés et ce que vous défendez et organisez.



Le public visé

Il s'agit de décrire le public auquel les activités de l'EDD sont proposées.

Quel est le public cible de l'EDD ? Pourquoi ? Comment peut-il être caractérisé (conditions sociales, économiques et culturelles) ? L'EDD doit être ouverte à tous mais accueillir malgré tout un public spécifique, lequel ?

Rappelons que pour être reconnue une EDD se doit d'être ouverte à tous sans discriminations mais ne pouvant répondre à l'entièreté des demandes, il est possible que des priorités soient spécifiées dans votre projet. Toutefois, n'oubliez qu'une EDD a pour mission de développer l'émancipation sociale du jeune, sa citoyenneté, sa participation et l'éveil à l'interculturalité et que cela passe, entre autres, par un apprentissage à la vie de groupe et des différences. La diversité du public que vous accueillez va donc dans ce sens.

1. « Construire...et gérer son projet », STICS, 2004.



Les missions

Chaque EDD travaille en fonction de missions qui sous-tendent son projet. Elles peuvent être différentes d'une EDD à l'autre.

Néanmoins, si l'EDD souhaite être reconnue par l'ONE, elle doit répondre au minimum aux missions suivantes, telles que définies dans le décret :

- Favoriser le développement intellectuel de l'enfant ;
- Favoriser le développement et l'émancipation sociale de l'enfant ;
- Favoriser la créativité de l'enfant ainsi que son accès et son initiation aux cultures dans leurs différentes dimensions ;
- Favoriser l'apprentissage de la citoyenneté et de la participation.

Il est impératif que dans votre projet, vous puissiez mettre en avant que vous développez des actions répondant à l'entièreté de ces missions.



Les objectifs généraux

Nous avons vu précédemment que l'EDD défend certaines valeurs (finalités) et travaille en fonction de missions. Afin d'évoluer dans ses missions, l'EDD va se fixer des objectifs devant être définis en termes positifs et actifs. Pour vous y aider, pensez à commencer votre phrase par un verbe à l'infinitif.

Une fois les objectifs définis, prévoyez déjà les indicateurs de réussite qui vous permettront d'évaluer votre projet pédagogique.

Par exemples : taux de fréquentation, compétences acquises...

Les objectifs généraux seront vos objectifs, priorités pour les 5 ans à venir. Chaque année, vous devrez traduire ces objectifs généraux en objectifs opérationnels qui seront les objectifs de votre plan d'actions annuel.



Les moyens

Pour chaque objectif, il faut lister l'ensemble des moyens que vous allez mettre en oeuvre pour atteindre votre objectif. Par moyens, il faut entendre les actions, les moyens humains et matériels dont vous aurez besoin.

- Les activités

Des activités sont programmées dans l'EDD en vue de remplir certaines missions et d'atteindre certains objectifs. Il est recommandé de préciser à quel objectif se rapporte l'activité programmée afin de rendre compte d'une cohérence globale du projet.

Par exemple :

Finalité : tolérance.

Mission : favoriser l'apprentissage de la citoyenneté et de la participation.

Objectif général: comparer les différents modes de citoyenneté dans les différents pays du monde.

Activités : prendre part à une animation où les enfants se mettent dans la peau d'un réfugié

politique, visiter un centre de primo-arrivants, développer un projet commun avec les enfants du centre et de l'EDD, organiser des rencontres, proposer un échange de savoirs, de savoir-être, de savoir-faire...

- Moyens humains

Description de l'équipe (employés et volontaires, formations de base), du cadre déontologique, des réunions (fréquence, type de réunion, objectif des réunions...), des formations continues (après la formation, comment les notions sont-elles intégrées dans les activités ?). Si vous avez des volontaires, comment sont-ils intégrés dans les activités et au sein de l'équipe ?

- Moyens matériels

Comment les locaux sont-ils disposés ? Sont-ils aménagés en fonction des objectifs ?

Votre EDD dispose-t-elle d'outils pédagogiques, de jeux, de livres, de matériel informatique, de matériel de créativité ? Décrivez par type d'outil.

- Accessibilité

Quelles sont les modalités d'inscription (paiement, signature de documents) ? Des documents sont-ils remis aux parents ou aux enfants lors de leur inscription (règlement d'ordre intérieur, projet pédagogique...) ? Sont-ils expliqués, voire lus pour les parents ne maîtrisant pas ou peu la langue écrite ? Une information suffisante est-elle prévue dans ce cas ?

Si l'EDD n'est pas facile d'accès, en fonction de sa situation géographique (loin du centre du village...), des alternatives sont-elles prévues pour les parents ne disposant pas de moyen de locomotion (mise à disposition d'un bus pour les déplacements,...) ?

L'EDD peut-elle accueillir des enfants handicapés physiques ou mentaux (personnel encadrant adapté) ?

Quels sont les horaires d'ouverture de l'EDD ?



La place ou la participation des jeunes

Une des missions des Ecoles de Devoirs est de favoriser l'apprentissage de la citoyenneté et de la participation des jeunes. Leur principal objectif est d'aider les enfants qu'elles accueillent à devenir de futurs citoyens actifs, critiques, solidaires et responsables.

A cet effet, il est important lors de la rédaction du projet pédagogique, de penser à l'implication des jeunes dans l'élaboration des projets.

Qu'est-ce que je mets en place dans mon Ecole de Devoirs pour permettre aux jeunes de prendre une place active dans notre projet ?

Ce travail suppose que chacun apporte quelque chose en échange duquel il en retire un intérêt, une motivation... pour autant que cet apport s'intègre dans le projet global de l'Ecole de Devoirs.

En effet, une bonne communication avec le jeune permettra de lui faire comprendre que toute idée n'est pas forcément en cohérence avec la philosophie de l'association. Les jeunes se sentiront ainsi davantage reconnus par les adultes. Ils découvriront que leurs avis comptent, qu'ils ont de la valeur.



Les partenaires

- Écoles

Identification des écoles partenaires, type de partenariat (objet) et relation avec les enseignants, fréquence et modalité des contacts, implication éventuelle au Conseil de participation.

- Parents

Rencontre avec les parents, modalités (individuelles, collectives), fréquentes ou non,

place laissée aux parents dans les EDD, implication des parents dans l'EDD, objectif des rencontres...

- Autres associations en général

Avec quelle structure avez-vous ou projetez-vous d'établir des partenariats?

Précisez le domaine d'activité: culturel (CEC, bibliothèque, Centre Culturel) ou psychopédagogique (centre de santé mentale, plannings familiaux, CPMS) ou ...



La publicité

L'EDD réalise-t-elle une promotion? De quel type? Destinée à qui? Quand est-elle réalisée? La forme de la publicité tient-elle compte de toutes les spécificités du public que vous souhaitez toucher?

Une information est-elle adaptée aux personnes ne maîtrisant pas la langue écrite?

Informez-vous les médias lors de l'organisation d'activités spéciales?

L'information de vos activités est-elle diffusée sur un site Internet?

Le décret vous oblige à assurer une publicité de vos activités.

N'oubliez pas d'insérer sur chacune des publications et sur chaque courrier, « reconnue par la

Communauté française », si c'est bien le cas.

Si vous ne faites pas de publicité de vos activités, développez-en les raisons.



La pertinence du projet pédagogique par rapport au public et au besoin

Le projet pédagogique peut être modifié chaque année.

Bénéficiez-vous d'un accompagnement pour l'évaluation de votre projet pédagogique (personnes ressources, comité de pilotage) ?

Quels moyens sont mis en place pour analyser l'effet de votre projet pédagogique?

Quels sont les indicateurs de réussite?

Quelles traces en gardez-vous?

Construire un projet pédagogique... Pas si simple !

Stéphanie DEMOULIN, Coordinatrice à la FFEDD

Le rôle du coordinateur est de rendre vivant le projet pédagogique auprès des animateurs de l'École de Devoirs. Pour ce faire, des outils, des techniques d'animations de réunions existent. Dans cet article, nous vous en présenterons quelques-unes mais sans être exhaustifs. À vous de faire preuve de créativité et de trouver comment vous pourrez accrocher vos animateurs et les aider à aller plus loin dans leurs réflexions.

Dans l'article précédent, nous avons mis en avant les différentes étapes de la construction d'un projet pédagogique ainsi que les éléments que l'on doit retrouver dans ce dernier. Nous allons dans cet article, reprendre les éléments importants d'un projet pédagogique et voir ensemble comment nous pouvons animer la réunion d'équipe afin de permettre à chacun de s'exprimer et s'assurer que le projet corresponde véritablement au projet de toute l'équipe.

Les valeurs

Avant toute chose, le coordinateur doit s'assurer que toute l'équipe partage les mêmes valeurs, les mêmes finalités pour l'EDD.

Il s'agira là des bases du projet pédagogique sur lesquelles tous les membres de l'équipe doivent se mettre d'accord afin de pouvoir par la suite progresser dans la construction de ce projet.

Il est important de rappeler qu'en tant qu'individu nous avons tous nos propres valeurs qui nous tiennent à cœur mais lorsque nous arrivons dans une association, il ne s'agira pas de défendre son point de vue personnel mais bien le point de vue collectif, celui de l'association.

Mais comment s'assurer que toute l'équipe partage les mêmes valeurs pour votre EDD? Ont-ils tous la même vision du travail en EDD? Plusieurs idées d'animations de réunions d'équipe me viennent à l'esprit mais il en existe certainement une multitude d'autres. L'important est d'être à l'aise dans ce que l'on fait et dans la manière d'animer la réunion. Les techniques peuvent être:

Le brainstorming

Il s'agira de demander à tous les membres de l'équipe de donner tous les mots qui leur viennent à l'esprit lorsqu'on leur dit le mot « EDD » ou lorsqu'ils entendent le nom de leur propre EDD. Le coordinateur note sur un tableau, une grande feuille, tous les mots cités, sans réagir, sans intervenir.

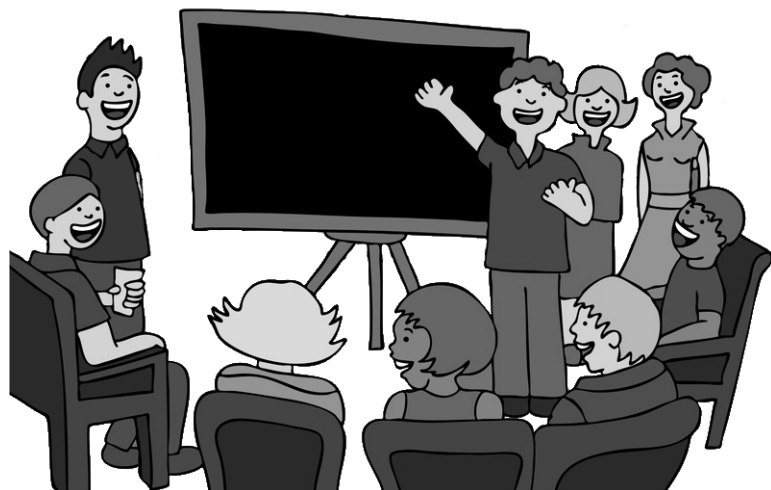
Après s'être assuré que chacun ait pu s'exprimer, le coordinateur tentera de faire des regroupements de mots et de mettre en avant ce qui est de l'ordre des valeurs, des actions, des objectifs. Commencera alors une discussion d'équipe pour identifier les valeurs que tous partagent ou non et de pouvoir en débattre.

Le jeu « Motus »

Le jeu « Motus » est un jeu de communication basé essentiellement sur l'imaginaire. Il s'agit de centaines de dessins pouvant être interprétés différemment selon les personnes. Ce jeu peut donc permettre aux membres de l'équipe de pouvoir choisir des images illustrant, selon eux, au mieux la représentation qu'ils ont de l'EDD. Une fois le choix des images réalisé, les animateurs sont amenés à expliquer leur vision des choses. Le coordinateur sera attentif à ce que chacun s'exprime et à tout ce qui se dit afin de le résumer et de pouvoir identifier les points de convergences et de divergences.

Création d'une oeuvre représentant l'EDD

Si votre équipe est créative, vous pouvez lui demander de réaliser une affiche représentant sa vision de l'EDD ou une saynète ou un poème, etc. En résumé, il faudra demander aux animateurs de faire preuve de créativité en illustrant leur EDD. Par la suite, le coordinateur



devra identifier, selon lui, quels sont les valeurs, les éléments importants que souhaite développer chaque membre de l'équipe et ainsi entamer un travail autour de ces éléments.

Toutes ces animations doivent permettre d'identifier les valeurs communes à tous et que toute l'équipe souhaite voir défendues au sein de l'EDD.

Il s'agira également de pouvoir définir chacune de ces valeurs et de s'assurer qu'elles aient pour tous la même signification.

Le rôle du coordinateur sera alors d'aider l'équipe à définir les différentes valeurs en mettant à leur disposition des documents qui amènent la réflexion, comme par exemples des photocopies des parties du Référentiel psychopédagogique de l'ONE en lien avec les valeurs à définir, des textes de La Filoche, des extraits d'ouvrages, etc.

Les objectifs généraux

Dès que l'équipe aura pu identifier les valeurs qui leur sont propres (nous vous conseillons d'en définir 4 maximum afin de pouvoir les défendre au mieux dans vos actions), il sera important de pouvoir définir des objectifs pour les cinq prochaines années.

Il peut être intéressant de faire un tableau reprenant chacune des valeurs et pour chaque valeur de définir les objectifs poursuivis par l'équipe.

Pour rappel, l'idéal est de commencer votre objectif par un verbe à l'infinitif.

Les actions

Sur le tableau dans lequel vous aurez identifié les valeurs et les objectifs, vous pourrez également définir les actions vous permettant d'atteindre vos objectifs.

Pour vous aider, il y a une technique très simple qui est de dire, par exemple, que « mon EDD a comme objectif d'insérer les jeunes dans le quartier en(il faudra définir les actions nous permettant d'atteindre notre objectif d'insertion) ».

Pour susciter la réflexion, aller plus loin dans les idées d'actions, le coordinateur pourra à nouveau utiliser des outils tels que le référentiel psychopédagogique de l'ONE, La Filoche ou tout autre ouvrage.

Le référentiel psychopédagogique de l'ONE est

un véritable outil qui permet au coordinateur d'entrer via plusieurs portes:

- soit via les dessins qui peuvent être une base de réflexion de ce que nous souhaitons ou non voir dans notre EDD ;
- les témoignages qui, en fonction des objectifs, des priorités que nous nous sommes fixés, peuvent nous donner des idées d'actions ;
- la théorie qui peut donner une légitimité à nos actions.

Rappelons encore que le projet pédagogique présentera vos actions sur cinq ans mais que chaque année, vous devrez rédiger un plan d'actions en lien avec votre projet. Ce plan d'actions permettra de mettre l'accent chaque année sur des thématiques différentes.

Par exemple, une EDD peut dans son projet pédagogique avoir comme objectif de travailler en étroite collaboration avec les enseignants et les parents.

Le plan d'actions permettra de dire que par exemple en 2011, l'objectif sera la collaboration avec les parents. Ensuite, en 2012, on mettra en place des actions permettant une véritable collaboration avec les enseignants.

Il s'agira donc de définir chaque année des priorités afin de rester cohérent par rapport à son projet pédagogique.

Les moyens

Dès que les valeurs, les objectifs et les actions ont été identifiés, l'équipe devra s'atteler à faire un inventaire des moyens nécessaires pour mener à bien l'ensemble des actions.

Par moyens, il faut entendre le personnel nécessaire, les locaux et leur disposition, le matériel pédagogique, les partenaires, etc.

Dès que tous ces points auront été travaillés et approuvés en équipe, le coordinateur devra alors les remettre en forme afin de pouvoir véritablement rédiger le projet pédagogique de son EDD.

Pour rappel, des ouvrages peuvent vous aider dans la rédaction de ce dernier à savoir:

- Référentiel psycho-pédagogique pour des milieux d'accueil de qualité : « Accueillir les enfants de 3 à 12 ans, viser la qualité » de l'ONE.
- « Quel projet d'accueil pour les enfants de 3 à 12 ans? », brochure de l'ONE.
- Brochure d'accompagnement des Écoles de Devoirs.
- Les dossiers de réflexion de La Filoche.

Le Règlement d'Ordre Intérieur

Kristel BRUSADELLI, employée à la FFEDD

On entend souvent parler de « Règlement d'Ordre Intérieur » dans la vie courante : au travail, à l'école, dans les établissements publics... Mais de quoi s'agit-il exactement? Comment le concevoir au sein de votre EDD? Est-il vraiment indispensable? En quoi diffère-t-il de la « charte de vie » élaborée avec les enfants et les jeunes? Nous tenterons ici de répondre à ces différentes questions à travers quelques propositions et pistes de réflexion pour que vous puissiez en discuter avec chaque membre de votre équipe et y travailler ensemble...

Règlement d'Ordre Intérieur et projet d'accueil

Le projet d'accueil comprend non seulement le projet pédagogique de votre EDD, mais aussi ce qu'on appelle le ROI (Règlement d'Ordre Intérieur). Selon la définition de l'ONE, il s'agit d'un « **contrat entre l'EDD et les parents, qui lie et responsabilise les parties** ». A l'heure actuelle, il ne s'agit pas d'une convention obligatoire pour être reconnu, mais nous verrons plus loin dans cet article en quoi le ROI peut se révéler une base de travail intéressante pour votre EDD et sous quel angle l'envisager.

Voici tout d'abord les principaux points abordés par le ROI, tels qu'ils sont mentionnés par l'ONE :

- l'horaire de l'EDD : les heures d'ouverture et les périodes de fermeture, la présence minimale obligatoire ou pas de l'enfant/jeune;
- les modalités d'arrivée et de retour des enfants/jeunes: comment les enfants arrivent-ils dans votre EDD? Peuvent-ils repartir seuls de l'EDD? ;
- les modalités d'inscription et les priorités éventuelles à l'admission: attention, toutefois, à ne pas oublier que les EDD sont ouvertes à tous sans discriminations! ;
- les assurances ;
- les réunions de parents ;
- les modalités du goûter : est-il ou pas fourni par l'EDD? ;
- la tarification, les modalités de paiement et les sanctions ou recours en cas de difficultés;
- la personne ressource de l'EDD et comment la contacter ;
- la description des activités de l'EDD (en

soulignant leur égale valeur): en insistant sur l'importance des activités artistiques, créatives, culturelles et sportives autant que sur le soutien scolaire, cela permettra de rappeler aux parents (ainsi qu'aux animateurs de votre EDD) que dans une EDD nous ne faisons pas que du soutien scolaire ;

- la répartition du temps entre les différentes activités ;
- la description des liens établis avec l'école et la question du secret professionnel ;
- les outils de communication utilisés avec les enfants/jeunes, les parents et les écoles ;
- les règles de vie en groupe ;
- les règles de sécurité et celles prévues pour les sorties et les excursions ;
- les modalités mises en place quand un enfant/jeune pose problème.



Une base pour réfléchir ensemble...

Les divers éléments cités ci-dessus peuvent être un bon **point de départ** pour élaborer en équipe les règles de base touchant au fonctionnement et à la gestion de l'EDD. Ils invitent en effet à réfléchir sur les modalités pratiques d'organisation et sur leur présence minimale nécessaire au bon vivre ensemble du groupe. Ce travail en commun vous incite par exemple à **anticiper des situations-problèmes** (accidents, dégâts...) et de voir ensemble comment tenter de les résoudre. La traduction de ces propositions sous la forme d'un ROI peut ainsi vous protéger en cas de conflits. Le ROI peut donc être conçu dans un premier temps comme un ensemble de règles générales de base élaborées afin que chacun, au sein de l'EDD, puisse s'épanouir sans éprouver de crainte en ce qui concerne son intégrité physique et morale.

Le ROI peut être aussi l'occasion de **faire découvrir l'EDD aux parents**, de les sensibiliser aux activités qui s'y déroulent et d'aborder notamment la question de la place accordée aux devoirs. Il permet ainsi de mieux cerner les attentes des parents en ce qui concerne les missions de l'EDD et d'en débattre avec eux. Libre à vous toutefois de faire signer le ROI par les parents... Il n'y a en effet pas d'obligation en la matière! Le ROI doit cependant être consultable sur simple demande.

Nous tenons à attirer votre attention sur l'aspect positif que peut revêtir la signature des parents, notamment en termes d'engagement et d'implication personnelle par rapport à votre projet...

D'autre part, les éléments repris dans le ROI amènent chaque membre de l'équipe à se questionner à propos des **valeurs** qu'il souhaite partager et communiquer aux autres membres. Ils invitent à se positionner quant à la mise en oeuvre de la **philosophie du projet pédagogique** de l'EDD.

Voici quelques questions, impliquant (in)directement la notion de valeur évoquée ci-dessus, que vous serez amenés à vous poser en construisant votre ROI :

- à propos de l'accessibilité, refusez-vous d'opérer une sélection sociale ou autre, ou au contraire accordez-vous la priorité à un public

- en particulier (primo-arrivants, limitation d'âge...) ? quels sont les motifs d'un tel choix ? ;
- quels liens établir avec l'institution scolaire ? est-elle envisagée comme un partenaire essentiel ou le travail réalisé se fait-il indépendamment d'elle ? ;
- quelles sont les règles de vie pertinentes à mettre en place au sein du groupe ? ;
- les enfants sont-ils considérés comme acteurs et responsables (liberté de choix d'ateliers, élaboration d'une « charte de vie »...), sont-ils véritablement placés au coeur des animations?...

Les réponses à ces questions ne doivent pas être intégralement développées dans le document (il ne s'agit pas de rédiger un argumentaire!), mais les principaux points doivent être abordés sous une forme ou une autre.

Comment envisager le ROI au sein de l'EDD?

Le ROI doit être plutôt conçu comme un élément en **évolution constante** : il ne s'agit pas d'un document figé, rédigé une bonne fois pour toutes. Ce « contrat » est **à revoir en fonction des besoins, des changements au sein de l'équipe, des situations, des modifications apportées au projet pédagogique...** Le ROI doit en effet correspondre le plus possible aux spécificités de votre EDD. Il est donc important de s'octroyer des moments pour relire ensemble le règlement afin de :

- prendre le temps d'expliquer ce qui fonde les règles, ce qu'elles permettent et évitent ;
- voir quelles sont les règles à modifier, à ajouter, à garder absolument (règles non négociables), voire à supprimer car devenues désuètes en fonction des réalités de terrain ;
- repérer les règles qui sont difficiles à faire respecter et se demander pourquoi.

ROI et « charte de vie »

Le ROI diffère de la « charte de vie » commune construite avec les enfants. Cette charte vient en quelque sorte compléter le ROI. La décision de la publier dans le ROI relève d'une décision prise collectivement. Il existe plusieurs manières de faire découvrir cette charte aux parents, comme par exemple l'afficher à différents endroits de l'EDD, c'est alors une démarche volontaire de questionnement qui peut s'établir entre l'animateur, l'enfant et le parent.

L'idée de cette charte est de **faire participer les enfants à l'élaboration des règles de vie du groupe, à travers la discussion collective, le dialogue, afin de donner du sens à ce que l'on fait** au sein de l'EDD. Au départ d'une situation concrète propre à ce que vit le groupe, il s'agit d'échanger ses points de vue et d'élargir le cas particulier qui pose problème à des notions plus larges qui pourront être traduites en règles. De cette manière, l'enfant comprend non seulement que les règles s'élaborent à partir des besoins et qu'elles sont le fruit d'un compromis, mais aussi qu'il peut exister des règles « justes et non-arbitraires ». Cette construction commune des règles de vie contribue à instaurer un climat de confiance au sein du groupe et contribue à ce que l'enfant se sente **responsable de ses actes et paroles**. C'est ainsi que le comportement des enfants s'en voit profondément modifié...

Si l'élaboration de la « charte de vie » se fait avec les enfants, **l'adulte reste cependant le garant de l'application des règles**. Il doit en effet veiller à leur mise en pratique, ne pas hésiter à les rappeler (à des moments stratégiques comme à la suite d'un incident)...

Bibliographie

- Patrick Traube, *Eduquer, c'est aussi punir.*
- Annick Bonnefond, *Comment faire connaître et appliquer un règlement?*
- Accueil extra-scolaire, *une nouvelle approche. Guide pour un accueil centré sur l'enfant.*
- www.one.be
- www.coalanet.org



Quelques idées et conseils pour construire une « charte de vie »

- déterminer un espace spécifique au « conseil des enfants », si possible un peu à l'écart des activités habituelles. Cet endroit peut être aménagé par les enfants eux-mêmes en leur demandant d'apporter une photo, un objet... qui les représentent ;
- prévoir des questions de départ et ensuite laisser réagir les enfants qui vont intervenir différemment en fonction de leurs intérêts, connaissances, rythmes, besoins... et vont à leur tour poser des questions ;
- avant de passer à la rédaction de la charte, il est important de s'assurer que tous les enfants ont compris les différentes règles. Pour cela, vous pouvez organiser diverses activités qui ont pour objectif d'illustrer ces règles et de les rendre ainsi moins abstraites : jeux de mimes, théâtre, inviter à reformuler avec d'autres mots la règle pour l'expliquer à l'autre... ;
- la rédaction des règles en « je » favorise le sentiment de responsabilité de l'enfant ainsi que le respect de la règle (par exemple « je prends soin de moi et des autres ») ;
- il est fondamental de prévoir des sanctions en cas de non-respect des règles. Ces sanctions doivent être éducatives, c'est-à-dire être en lien avec l'acte même (par exemple obliger l'enfant à recopier 10 fois « je ne ferai plus... » parce qu'il a maltraité son voisin n'a aucun sens!) ;
- construire une charte en grand format, par exemple sous la forme d'un panneau que les enfants auront décoré avec des images tirées de magazines, peintures et dessins personnels... ;
- et enfin ... faire signer la charte aux enfants!

Le code de qualité de l'accueil

Julie DEGROOTE, Formatrice à la FFEDD

Qu'est-ce que c'est ?

Le décret ONE (Office de la Naissance et de l'Enfance), décret du 17 juillet 2002, prévoit que nul étranger au milieu familial de l'enfant ne peut organiser l'accueil des enfants de moins de 12 ans de manière régulière sans se conformer au Code de qualité.

Le Code de qualité a, quant à lui, été instauré par l'Arrêté du Gouvernement de la Communauté française du 17 décembre 2003. Ce Code de qualité définit un certain nombre d'objectifs communs aux diverses structures d'accueil.

Le Code de qualité est donc une exigence décrétable qui doit être suivie par l'ensemble des structures qui accueillent des enfants de moins de 12 ans de façon régulière, en ce compris les Écoles de Devoirs.

Que contient-il ?

Le Code de qualité comprend un ensemble d'articles déterminant des objectifs dans divers domaines et vers lesquels les structures d'accueil doivent tendre afin d'offrir un accueil de qualité pour chacun.

Les domaines concernés sont :

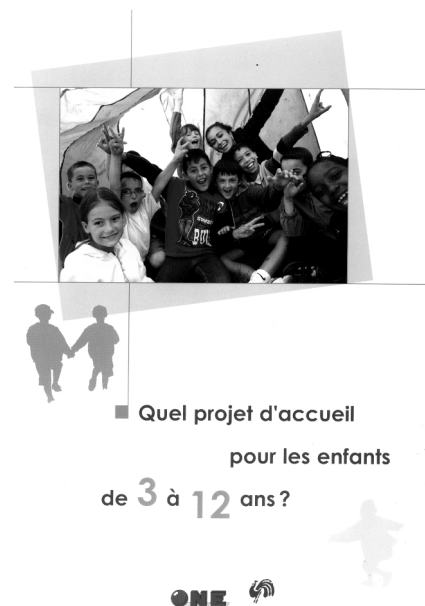
- les principes psychopédagogiques ;
- l'organisation des activités et de la santé ;
- l'accessibilité ;
- l'encadrement ;
- les relations du milieu d'accueil avec les personnes qui confient l'enfant et avec l'environnement.

Il impose la rédaction d'un projet d'accueil et il prévoit la délivrance par l'ONE d'une attestation de qualité pour les milieux d'accueil qui en font la demande.

Comment l'employer ?

Ce qui devient intéressant, c'est de pouvoir dépasser l'exigence décrétable que nous impose cet Arrêté pour pouvoir l'utiliser comme un outil pédagogique nous permettant d'élaborer un projet d'accueil en équipe, projet d'accueil réfléchi et cohérent.

Pour nous aider, l'ONE a édité une brochure appelée : « *Quel projet d'accueil pour les enfants de 3 à 12 ans ?* ». Au sein de cette brochure, les différents articles du Code de qualité sont repris, avec chaque fois une liste de questions permettant d'ouvrir le débat, d'approfondir la réflexion et de pouvoir véritablement mener une action pédagogique sensée, qui n'a plus rien à voir avec la simple application d'une loi.



Vous pouvez donc utiliser cette brochure comme outil dans la réalisation de votre projet d'accueil, elle peut constituer le canevas des différentes thématiques abordées lors de vos réunions d'équipe. Lorsqu'une situation particulière vient poser problème vous pourrez également vous plonger dans le référentiel ¹.

1. Référentiel psychopédagogique pour les milieux d'accueil de qualité « Accueillir les enfants de 3 à 12 ans: Viser la qualité », ONE, 2007.

C'est alors l'occasion de remanier votre projet pédagogique à la lumière des discussions qui ont eu lieu.

Ce Code de qualité vous permettra d'aborder des sujets divers et variés comme :

- l'aménagement de l'espace ;
- la conception du temps libre ;
- la place laissée aux enfants pour leurs initiatives propres ;
- les moyens mis en place pour le moment d'accueil ;
- la composition des groupes en fonction des âges et les valeurs sous-jacentes à cette façon de faire ;
- les relations souhaitées entre adultes et enfants ;
- le respect du rythme de l'enfant ;
- la gestion des émotions ;
- la gestion de l'agressivité, la gestion des phénomènes de groupe ;
- les sanctions, la mise en place de règles ;
- la prise en compte des besoins de chacun ;
- la participation financière demandée, en quoi elle peut être un frein pour certains ;
- la façon de choisir les encadrants, les formations qui leur sont demandées ;
- les relations entretenues avec les familles ;
- etc.

Comme nous pouvons le constater, les pistes de discussion en équipe ne manquent pas, et les questions soulevées dans cette brochure offrent un cadre de travail pertinent et cohérent.

Pourquoi un code de qualité de l'accueil ?

« Le code de qualité vise à :

- garantir un accueil qui prenne en compte la multiplicité des besoins des enfants accueillis et notamment ceux qui concernent le développement physique, psychologique, social, cognitif, affectif;
- assurer, par la détermination de principes fondamentaux communs, une cohérence et une continuité dans les pratiques d'accueil des différents milieux d'accueil qu'un enfant est appelé à fréquenter (parfois successivement);

- susciter et encourager un processus dynamique de réflexion sur les pratiques professionnelles en matière de qualité de l'accueil. En ce sens, il a pour effet de reconnaître le travail effectué par les professionnel(le)s.

En bref, il s'agit d'assurer un encadrement de qualité à TOUS LES ENFANTS en Communauté française. » (Quel projet d'accueil pour les enfants de 3 à 12 ans, brochure de l'ONE)

Où se procurer le Code de qualité ?

- Sur le site de l'ONE (www.one.be), vous pouvez télécharger autant le Code de qualité de l'accueil que la brochure « Quel projet d'accueil pour les enfants de 3 à 12 ans ? ». Il vous suffit d'aller dans la section liée à l'accueil des enfants.
- En téléphonant directement à l'ONE au 02/542.12.59.



Les différents documents à remettre à l'ONE

Julie DEGROOTE, Formatrice à la FFEDD

Projet d'accueil, projet éducatif, pédagogique, plan d'actions, rapport d'activités... comment s'y retrouver parmi tous ces documents? Comment ne pas les confondre et cerner distinctement quels sont les objectifs de chacun, quand doivent-ils être rentrés à l'ONE, quels éléments contiennent-ils? Cet article se propose de répondre à ces différentes questions et de vous éclairer sur la nature de ces différents documents.

Le projet d'accueil

► Définition

Le projet d'accueil est le document qui définit dans les détails le projet de l'Ecole de Devoirs. Effectivement, il est plus complet encore que le projet pédagogique puisqu'il contient également des informations relatives au type de contexte institutionnel, au taux d'encadrement, à la qualification du personnel, etc.

Plus que le projet pédagogique qui définit des valeurs, des objectifs et des pratiques pédagogiques particulières, le projet d'accueil vient s'intéresser au mode de fonctionnement plus global de l'institution.

► Contenu

Le projet d'accueil contient des éléments pouvant être divisés en deux catégories distinctes :

- des informations d'ordre général ;
- le projet pédagogique proprement dit.

Les informations d'ordre général contiennent les éléments suivants :

- le type d'accueil organisé (École de Devoirs, Centre de Vacances, Accueil Temps Libre, etc) ;
- le Règlement d'Ordre Intérieur (si vous en possédez un) ;
- le contexte institutionnel dans lequel s'insère l'organisation de l'accueil (qui est le Pouvoir Organisateur? Qui est le responsable?, etc) ;
- le mode de fixation de la participation financière des personnes qui confient l'enfant ;
- le taux d'encadrement pratiqué ;
- la qualification du personnel (il s'agit, entre autres, de faire apparaître le respect des



titres exigés dans le secteur).

Le projet pédagogique contient les éléments qui ont été décrits dans ce dossier. Pour rappel, voici une proposition de structure :

- introduction ;
- historique de l'École de Devoirs ;
- les finalités du projet ;
- l'analyse du public et de l'environnement ;
- le public visé ;
- les missions (au minimum celles définies dans le décret) ;
- les objectifs généraux ;
- les moyens ;
- la participation des jeunes ;
- les partenaires ;
- la publicité ;
- la pertinence du projet pédagogique par rapport au public et au besoin.

Pour toutes informations complémentaires au sujet du contenu du projet pédagogique, référez-vous à l'article pp. 29-33.

► Quand doit-il être rentré?

Le projet d'accueil doit être joint à l'Annexe R qui est le document à envoyer à l'ONE pour une demande de reconnaissance.

Pour les nouvelles Écoles de Devoirs, cette demande de reconnaissance doit être introduite dès que possible après l'ouverture.

Pour les Écoles de Devoirs déjà reconnues, une nouvelle demande de reconnaissance doit être rentrée tous les 5 ans.

► Intérêts

Le projet d'accueil présente nécessairement tous les avantages que le projet pédagogique

peut apporter à l'École de Devoirs tant au niveau de la professionnalisation du travail, de la cohérence, de la communication avec les partenaires, de la cohésion d'équipe, etc.

Néanmoins, comme il est plus complet, il permet de se positionner plus concrètement sur la façon de faire fonctionner notre structure: quelles personnes va-t-on engager? Avec quelles qualifications? À quoi va-t-on attribuer l'argent? Quelle participation financière va-t-on demander? Quelles sont les règles de fonctionnement propres à notre structure? etc.

Il permet d'avoir davantage une vue d'ensemble sur la structure et la façon dont elle fonctionne.

► Outils

Certains documents ont été spécifiquement conçus pour nous aider dans l'élaboration de notre projet d'accueil, n'hésitons pas à les consulter :

- « Quel projet d'accueil pour les enfants de 3 à 12 ans? », brochure de l'ONE ;
- Référentiel psycho-pédagogique de l'ONE : « Accueillir les enfants de 3 à 12 ans, viser la qualité. » ;
- Brochure d'accompagnement des Écoles de Devoirs, brochure réalisée conjointement par l'ONE, la FFEDD, les Coordinations régionales, le service Jeunesse de la Communauté française et la Commission d'avis.

Le projet pédagogique ou éducatif

► Définition

Le projet éducatif est un autre nom pour désigner le projet pédagogique.

► Contenu

Les contenus du projet pédagogique se trouvent en détails dans l'article pp. 29-33.

Ci-dessus, dans les contenus liés au projet d'accueil, vous pourrez retrouver succinctement ce que doit contenir un projet pédagogique, puisque celui-ci fait partie du projet d'accueil.

► Quand doit-il être rentré ?

Faisant partie intégrante du projet d'accueil, le projet pédagogique est rentré selon les mêmes modalités, à savoir lors de la demande ou le renouvellement de la reconnaissance.

► Intérêts

Les intérêts du projet pédagogique ont été largement décrits dans ce dossier. Nous vous proposons de vous référer aux autres articles pour comprendre réellement l'importance de cet outil pour la qualité de votre travail.

► Outils

Les mêmes outils que ceux pouvant aider à la réalisation du projet d'accueil.

Le plan d'actions

► Définition

La plan d'actions est le document qui fixe les actions que l'École de Devoirs souhaite réaliser pour l'année à venir.

La définition qui en est donnée au sein de la brochure d'accompagnement des Écoles de Devoirs est la suivante : « *Le plan d'actions annuel est la traduction dans le réel des objectifs déterminés par le projet pédagogique. Ce plan d'actions doit lui aussi faire l'objet d'une évaluation régulière. Il est important que l'élaboration et l'évaluation du plan d'actions associent concrètement et effectivement l'équipe qui est chargée de le faire vivre.* »

► Contenu

Le décret relatif à la reconnaissance et au soutien des Écoles de Devoirs prévoit que le plan d'actions comprenne notamment :

- un calendrier de l'année à venir ;
- un descriptif des activités envisagées ;
- un descriptif des moyens humains et matériels envisagés pour mettre en oeuvre ces activités.

Dans la brochure d'accompagnement des Écoles de Devoirs, la FFEDD et les Coordinations régionales proposent un canevas qui peut servir comme base de travail :

- introduction ;
- objectifs spécifiques (objectifs à l'année qui permettent d'atteindre les objectifs généraux décrits dans le projet pédagogique) ;
- calendrier des activités.

Il s'agit de répertorier tous les types d'activités à organiser durant l'année.

Pour chaque type d'activités proposées, indiquez :

- la période ou date de l'activité ;
- le type d'activité ;

- le ou les objectif(s) opérationnel(s) de l'activité ;
- la description de l'activité ;
- la description des méthodes, des moyens d'action, partenariats... ;
- les différentes étapes planifiées ;
- les résultats escomptés.

► Quand doit-il être rentré ?

Pour les nouvelles Écoles de Devoirs, le plan d'actions doit être joint à la demande de reconnaissance (Annexe R), qui peut être rentrée à n'importe quel moment dans l'année.

Ensuite, lors d'une première demande de subventionnement (qui ne peut se faire qu'après un an de fonctionnement), le plan d'actions doit être joint à l'Annexe NS, qui est le document relatif à une première demande de subvention. Ce document doit être rentré à l'ONE pour le 30 septembre au plus tard avec le plan d'actions couvrant la période allant de septembre à août de l'année en cours.

Pour les Écoles de Devoirs reconnues et subventionnées, le plan d'actions est à joindre à l'Annexe S lors de la demande de subvention. Ce document doit être rentré annuellement, pour le 30 septembre au plus tard, et couvre les actions de septembre à août de l'année en cours.

Si l'École de Devoirs n'introduit pas de demande de subventionnement, elle ne devra rentrer un nouveau plan d'actions que lors d'une nouvelle demande de reconnaissance, après 5 ans de fonctionnement (joint à l'Annexe R).

► Intérêts

Le plan d'actions est élaboré sur base du projet pédagogique. Il permettra à l'équipe de définir plus concrètement les actions qu'elle compte développer pour atteindre les objectifs visés dans le projet pédagogique.

Il permet à l'équipe d'établir son programme annuel, de réfléchir ensemble aux actions qui semblent les plus pertinentes pour l'année à venir.

► Outils

Le référentiel psychopédagogique de l'ONE "Accueillir les enfants de 3 à 12 ans: viser la qualité" peut vous aider.

Le rapport d'activités

► Définition

Le rapport d'activités est le document qui permet d'évaluer les actions de l'année écoulée. Il doit toujours être établi sur base du plan d'actions. Il permet d'identifier quelles actions prévues ont effectivement été réalisées, lesquelles n'ont pas pu avoir lieu et pourquoi.

► Contenu

Un **modèle minimal de rapport d'activités** a été conçu sur base de la Commission d'avis des EDD. C'est ce document qui doit servir de rapport d'activités pour toutes les Écoles de Devoirs.

Ce modèle minimal de rapport d'activités se présente sous la forme d'un questionnaire d'auto-évaluation.

Il comporte 12 rubriques :

- identification de l'École de Devoirs ;
- plan d'actions annuel ;
- formulaire d'évaluation des actions du plan d'actions annuel ;
- évaluation de la manière dont l'École de Devoirs remplit ses missions ;
- respect du Code de qualité ;
- coordination avec les autres acteurs sociaux et éducatifs ;
- respect et défense des Droits de l'Homme et de l'Enfant ;
- publicité des activités organisées par l'École de Devoirs ;
- disponibilité de matériel ludique et pédagogique ;
- être ouvert à tous sans discrimination ;
- réunions d'équipe et formation ;
- synthèse.

► Quand doit-il être rentré ?

Ce rapport d'activités doit être complété par les Écoles de Devoirs reconnues et subventionnées. Il est donc joint à l'Annexe S et rentré à l'ONE annuellement pour le 30 septembre au plus tard.

Ce modèle minimal de rapport d'activités est téléchargeable sur le site de l'ONE, et doit être de préférence renvoyé en version informatique. Néanmoins pour les EDD ayant difficilement accès à un ordinateur, il peut être renvoyé en version manuscrite.

► Intérêts

« C'est un questionnaire d'auto-évaluation du plan d'actions des Écoles de Devoirs, de la manière dont elles remplissent les missions qui leur ont été assignées ainsi que des éventuelles difficultés qu'elles rencontrent pour respecter les conditions de reconnaissance qui leur sont fixées. Il doit donc être en lien avec le plan d'actions établi pour cette même année.

Afin d'être plus riche et porteur pour l'ensemble de l'équipe, ce rapport doit refléter l'avis de tous les membres de l'équipe et pas seulement de la personne responsable. »

[Brochure d'accompagnement des Écoles de Devoirs].

Certes ce modèle minimal de rapport d'activités peut paraître quelque peu rébarbatif s'il est

complété comme une exigence administrative que le coordinateur assume seul dans son bureau. Cela peut devenir beaucoup plus intéressant s'il fait l'objet de discussions en équipe afin d'évaluer en profondeur les actions qui ont été menées.

Dans ce cas, il peut alors permettre de réfléchir, entre autres, aux questions suivantes :

- Qu'est-ce qui nous a empêché de réaliser telle activité prévue? Que mettre en place l'an prochain pour parvenir à la réaliser? ;
- Les actions de notre École de Devoirs couvrent-elles l'ensemble des missions attendues d'une École de Devoirs? Quelles sont les missions que nous mettons le plus en avant? Est-ce une volonté de notre part? Pourquoi? ;
- Parvenons-nous à effectuer une action prévue aussi souvent que nous le souhaitons? ;
- Que met en place notre École de Devoirs pour répondre aux besoins des enfants? Tenir compte de leurs caractéristiques socio-culturelles? Tenir compte de leur environnement? ;
- Par rapport aux exigences du Code de qualité, comment nous situons-nous? Quels sont nos forces? Quelles sont les éléments qu'il nous faudrait travailler davantage? Comment? ;
- Comment entrons-nous en contact avec les partenaires? Sommes-nous en accord avec notre projet pédagogique? Comment pouvons-nous faciliter ce contact? ;
- Quelle place laissons-nous à l'expression des enfants? Quelles actions menons-nous pour cela? ;
- Disposons-nous de matériel suffisant? De quoi manquons-nous? Comment utilisons-nous le matériel à disposition? ;
- Quel public accueillons-nous? En quoi notre publicité, notre politique d'inscription, notre tarification, notre projet d'accueil influencent-ils le public accueilli? Que mettre en place pour accueillir chacun sans discrimination? Comment gérer les listes d'attente? ;
- Quelles formations mettre en place au sein de l'équipe? Comment s'assurer que le suivi des formations serve à l'équipe et au travail quotidien? Quel plan de formations souhaitez-vous établir pour l'année suivante? ;
- Les réunions d'équipe sont-elles suffisamment régulières? Les sujets, qui y sont abordés, sont-ils pertinents?

Le Règlement d'Ordre Intérieur (ROI)

Vous trouverez plus d'informations sur le ROI dans l'article « Règlement d'Ordre Intérieur » (voir p.p. 36-38)

► Définition

Le ROI est un contrat entre l'École de Devoirs et les parents qui lie et responsabilise les parties. Mais nous pouvons également avoir un ROI pour les travailleurs et un autre entre les animateurs et les enfants.

► Contenu

Voici brièvement, les contenus qui doivent s'y retrouver :

- les horaires, arrivées et départs des enfants ;
- les modalités d'inscription ;
- la répartition des activités ;
- tout ce qui concerne les assurances, paiements, etc ;
- les règles de vie du groupe, de sécurité et les sanctions imposées en cas de non respect.

► Quand doit-il être rentré?

Il n'y a pas d'obligation légale à rentrer le Règlement d'Ordre Intérieur auprès de l'ONE. Néanmoins, si vous en possédez un, vous devez le joindre au projet d'accueil, et le rentrer, dès lors, en même temps que la demande de reconnaissance (Annexe R).

► Intérêts

Le Règlement d'Ordre Intérieur pourra, entre autres, servir à :

- anticiper des situations-problèmes ;
- faire découvrir l'EDD aux parents ;
- instaurer un cadre de référence et des règles de fonctionnement.

► Outils

Le référentiel psychopédagogique de l'ONE est un excellent outil de réflexion pour l'élaboration de ce ROI.

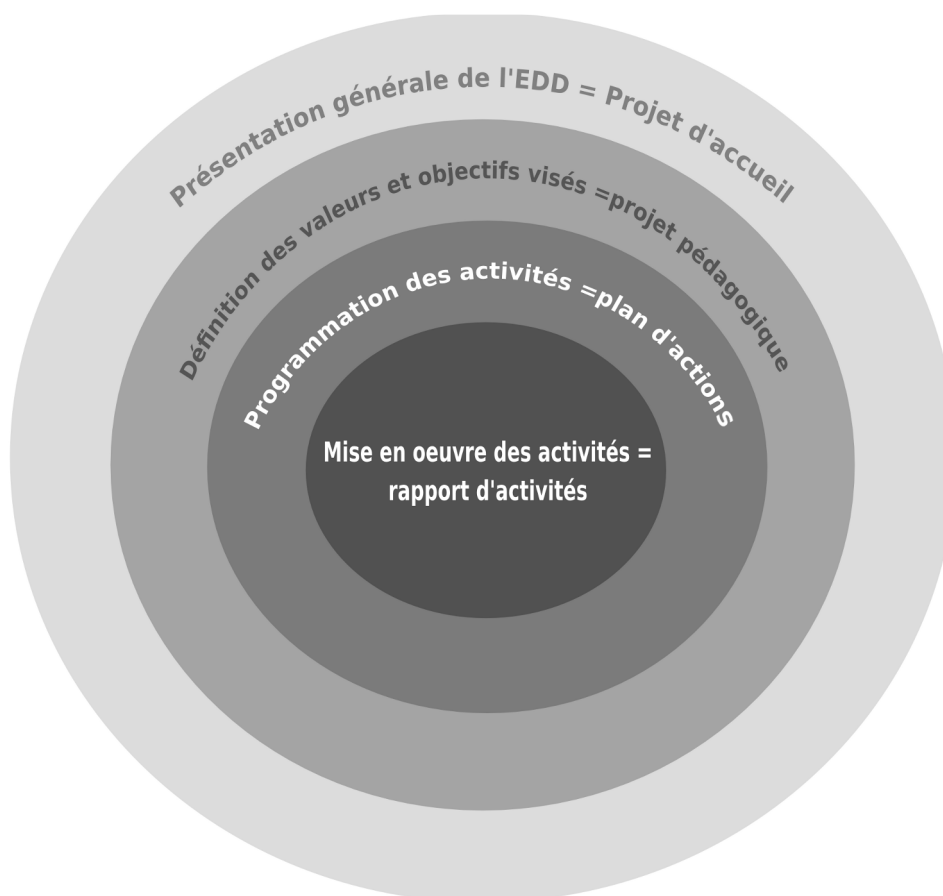
D'autres outils utiles sont mentionnés dans l'article qui s'y rapporte.

Tableau récapitulatif

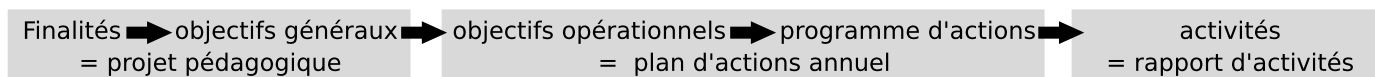
	Définition	Intérêts	Quand le rentrer à l'ONE?
Projet d'accueil	Projet global de la structure comprenant des infos générales (ROI, contexte institutionnel,...) et le projet pédagogique.	<ul style="list-style-type: none"> - Cohérence sur l'ensemble du projet - Définition des moyens 	A chaque demande de reconnaissance : tous les 5 ans.
Projet pédagogique	C'est une partie du projet d'accueil. C'est un document qui définit les raisons d'être de la structure.	<ul style="list-style-type: none"> - Cohérence - Professionalisme - Cohésion d'équipe 	Au minimum tous les 5 ans avec le projet d'accueil.
Plan d'actions	Document qui fixe les objectifs spécifiques de l'année pour atteindre les objectifs généraux décrits dans le projet pédagogique.	<ul style="list-style-type: none"> - Se fixer un planning de travail - Déterminer les actions qui semblent les plus pertinentes pour l'année à venir 	<ul style="list-style-type: none"> - À chaque demande de subventionnement à rentrer pour le 30 septembre de chaque année (annexe S ou NS) - Avec la demande de reconnaissance. (Annexe R)
Rapport d'activités	Document évaluant les actions menées l'année précédente	<ul style="list-style-type: none"> - Évaluer ses actions - Tendre vers les objectifs fixés dans le projet pédagogique 	À chaque demande de subventionnement à rentrer pour le 30 septembre de chaque année (annexe S)
Règlement d'Ordre Intérieur	Contrat entre l'EDD et les parents qui lie et responsabilise les parties.	<ul style="list-style-type: none"> - Anticiper les situations-problèmes - Faire découvrir l'EDD aux parents - Mettre en place des règles de fonctionnement 	Pas d'obligation d'en avoir un, mais si vous en rédigez un, annexe-le au projet d'accueil.

En résumé, le **projet pédagogique** doit être vu comme la définition des valeurs, des objectifs poursuivis et des moyens que l'on propose pour une durée de 5 ans. Le **plan d'actions** sera, quant à lui, la traduction annuelle de ce que l'on mettra en place avec l'équipe et ce, toujours en lien avec le projet pédagogique. Le **rapport d'activités** permettra d'évaluer nos actions et le cas échéant, de réajuster notre plan d'actions et, éventuellement, le projet pédagogique.

Tous ces documents sont liés les uns aux autres. L'un ne va pas sans l'autre. Ils ne doivent donc pas être perçus comme des obligations administratives supplémentaires mais comme un tout nécessaire au bon fonctionnement de votre EDD.



Rappelons également que le projet pédagogique n'est pas une réécriture du projet d'accueil. Il doit permettre de visualiser la progression et la cohérence entre ¹:



Documents intéressants

Voici quelques documents que vous pouvez vous procurer auprès de l'ONE (02/542.12.11) ou téléchargeables sur leur site (www.one.be).

- *Quel projet d'accueil pour les enfants de 3 à 12 ans?*, brochure de l'ONE ;
- Brochure d'accompagnement des Écoles de Devoirs ;
- Code de qualité ;
- Décret de 2004 relatif à la reconnaissance et au soutien des Écoles de Devoirs ;
- Annexe R : pour une demande de reconnaissance ;
- Annexe S : pour une demande de subventionnement ;
- Annexe NS : pour une première demande de subventionnement ;
- Modèle minimal du rapport d'activités.

1. Méthodologie de projet – Christophe Blanchin – blanchu@cegetel.net

Ligne du temps récapitulative

Une ligne du temps vous permettra de mieux visualiser les différents documents et demandes à rentrer à l'ONE. Pour ce faire, prenons l'exemple d'une EDD fictive qui démarrerait ses activités en septembre 2001.

	Septembre 2001	Septembre 2002	Septembre 2003	Septembre 2004	Septembre 2005	Avril 2006	Septembre 2006
Demands possibles	Création d'une nouvelle EDD Demande de reconnaissance	Un an de fonctionnement Première demande de subvention	2 ans de fonctionnement Demande de subvention	3 ans de fonctionnement Demande de subvention	4 ans de fonctionnement Demande de subvention	5 ans de fonctionnement Renouvellement de reconnaissance (à introduire 120 jours avant l'échéance de la reconnaissance en cours)	6 ans de fonctionnement Demande de subvention
Documents à rentrer à l'ONE	Annexe R + Projet d'accueil + Plan d'actions de septembre 2001 à août 2002 + statuts (si ASBL) + Preuve de l'assurance RC + copie des diplômes des animateurs et coordinateurs	Annexe NS + Plan d'actions de septembre 2002 à août 2003 + Preuve du fonctionnement depuis 1 an	Annexe S + Plan d'actions de septembre 2003 à août 2004 + rapport d'activités de septembre 2002 à août 2003	Annexe S + Plan d'actions de septembre 2004 à août 2005 + rapport d'activités de septembre 2003 à août 2004	Annexe S + Plan d'actions de septembre 2005 à août 2006 + rapport d'activités de septembre 2004 à août 2005	Annexe R + Projet d'accueil + Plan d'actions de septembre 2005 à août 2006 + statuts (si ASBL) + Preuve de l'assurance RC + copie des diplômes des nouveaux membres de l'équipe	Annexe S + Plan d'actions de septembre 2006 à août 2007 + Rapport d'activités de septembre 2005 à août 2006

Dans cet exemple, une École de Devoirs qui ne ferait pas de demande de subvention ne devrait rentrer des documents à l'ONE qu'en septembre 2001 et en avril 2006 à savoir tous les 5 ans après la première reconnaissance.

" Nous sommes tous des experts "

Interview de Sophie Canard, participante au module de formation de coordinateur en Ecole de Devoirs ayant réalisé son PAC sur la construction du projet pédagogique en équipe.



Sandrine Piron, détachée pédagogique à la FFEDD

Lorsque, à la FFEDD, nous avons décidé de rédiger un dossier thématique sur le projet pédagogique dans notre Filoche, l'idée d'interviewer des acteurs de terrain a évidemment suivi. L'une des premières personnes que nous avons eu envie de contacter fut sans nul doute Sophie Canard. Je ne connaissais pas Sophie, mais à la lecture des premières pages du dossier qu'elle avait rendu lors de la présentation de son PAC, j'ai vite compris qu'elle avait bien des idées à partager, bien des conseils à donner concernant le projet pédagogique.

« Mon École de Devoirs est unique, mon équipe est unique. Construisons donc un projet pédagogique qui nous ressemble, qui sera le reflet de notre mode de fonctionnement et de nos propres valeurs, de ce que nous souhaitons pour les enfants que nous rencontrons. Pour ce faire, la méthodologie choisie est celle de la co-construction qui nous obligera toujours à réfléchir encore et encore au projet pour qu'il reste réellement un objectif vivant et non un document classé et oublié. »
Ces quelques lignes reprises de son dossier me poussèrent donc à contacter Sophie pour qu'elle puisse vous faire partager le fruit de son travail et de ses réflexions en équipe.

Alors Sophie, un Pac sur le projet pédagogique, pourquoi ce thème ?

C'est lors du module de formation, où j'ai appris beaucoup sur la fonction de coordinateur et l'importance du projet pédagogique, que je me suis décidée à approfondir ce sujet. En formation, je me suis rendue compte que le coordinateur avait aussi la mission de faire émerger des idées, de stimuler les compétences. Et concernant notre projet pédagogique, je remarquais que le nôtre n'était pas spécifique à notre École de Devoirs, Il répondait juste aux attentes de l'ONE. Notre équipe étant composée de personnes aux parcours professionnels et privés très différents, je trouvais intéressant de retravailler ensemble notre projet pédagogique, pour faire ressortir cette particularité et pour créer un projet commun à l'équipe. Et c'est ainsi qu'a démarré la réalisation de mon PAC.

Comment t'es-tu organisée pour réaliser ce PAC, pour mettre en place un projet pédagogique en équipe dans ton EDD ?

J'ai tout d'abord parlé de mon idée à l'équipe et organisé des rencontres plus régulières que ce qui se faisait précédemment. Mon objectif était bien de construire tous ensemble notre projet pédagogique. C'est à partir de réflexions sur les valeurs de notre EDD que l'élaboration du projet pédagogique a commencé. En tant que coordinatrice, je proposais lors des réunions des thèmes de réflexion, différentes méthodes d'approche sur le cadre, la position des animateurs, les valeurs qui nous tiennent à cœur et que nous voulons défendre... tout cela pour nous amener à créer notre projet pédagogique dans le respect de chacun.

As-tu des conseils à donner à des coordinateurs pour la réalisation de leur projet pédagogique ? Et aux animateurs ?

Aux coordinateurs, je leur conseillerais principalement de prendre le temps et de ne pas se faire une idée toute faite du résultat. Laisser le temps à l'équipe de s'approprier ce qui est dit en réunion est primordial. Il nous a fallu plusieurs réunions pour être sûr de ce qu'on partageait. Un mot, une valeur, une idée n'ont pas toujours la même signification pour tout le monde.

Et si je conseille aux coordinateurs de ne pas se faire une idée toute faite du résultat du projet pédagogique de leur EDD lors des réunions d'élaboration, c'est pour éviter de téléguider leur équipe. Tout au long de la co-construction du projet pédagogique, on découvre plein de choses. Et il me semble que l'appropriation du projet par l'équipe sera plus aisée ultérieurement si celui-ci tient compte de chacun et s'il est construit par tous.

Aux animateurs, je leur proposerais de participer, de vraiment apporter ce qui leur tient à cœur et de ne pas se contenter d'être là en réunion sans être actifs.

A l'équipe, je dirais aussi qu'il est important d'accepter que le projet pédagogique puisse évoluer, être modifié lors, par exemple, de l'arrivée d'un nouvel animateur. Il faut alors accepter de présenter le projet pédagogique,

accepter qu'on en reparle, qu'il peut y avoir des changements puisque cette personne arrive avec de nouvelles idées.

Selon toi, le projet pédagogique a-t-il un impact sur les enfants ? Sur l'équipe d'animateurs ? Sur le travail du coordinateur ?

Sur les enfants, énormément, sur les animateurs, évidemment, et sur les coordinateurs... aussi !

La manière dont l'équipe fonctionne a du sens lorsque l'équipe a un projet pédagogique co-construit, lorsque chacun a pu apporter sa pierre à l'édifice. Les enfants le sentent très fort. La cohésion entre animateurs est plus forte. L'équipe est d'accord au préalable et pas uniquement lorsqu'un souci nécessite d'être sur la même longueur d'ondes pour agir.

Sur les animateurs, une telle méthode d'élaboration du projet pédagogique induit une certaine fierté d'avoir construit ensemble. Les animateurs se reconnaissent dans ce qu'ils font et peuvent se raccrocher à quelque chose qu'ils connaissent et qu'ils maîtrisent. Le projet pédagogique est la base d'une équipe d'animation, ce n'est pas juste un contrat de travail à signer auquel on leur demande d'adhérer.

Sur les coordinateurs, ce genre de projet permet de bien connaître son équipe. Lors de l'élaboration de notre projet, nous avons aussi travaillé sur les compétences de chacun, et non sur leurs points faibles; ce qui nous a permis de cerner les multiples compétences existantes au sein de notre Ecole de Devoirs. Cela peut s'avérer très utile en termes de relations humaines, de gestions de conflits et c'est un véritable gain de temps en termes de programmes de formation à proposer aux animateurs en évitant ainsi de mettre en formation des animateurs déjà compétents dans un domaine particulier.

Avec le recul, quelle évaluation ferais-tu du projet pédagogique réalisé pour ton PAC et des méthodes utilisées pour y arriver ?

Je reste convaincue que la construction en équipe du projet pédagogique de l'Ecole de Devoirs est une bonne méthode. C'est la méthode la plus respectueuse de tous les membres de l'EDD. Le travail que nous avons fait et qui continue à être fait est indispensable au bon fonctionnement de l'EDD.

Il est important aussi d'évaluer ce projet, de toujours le renouveler d'année en année car il dépend aussi des enfants qui sont différents d'une année à l'autre.

Quelle suite vois-tu à donner à ton PAC ? Si un participant au brevet voulait réaliser une suite à ton PAC comme PAC personnel, que lui conseillerais-tu ?

Je conseillerais, dans l'élaboration d'un projet pédagogique en équipe, de développer une dimension supplémentaire en prenant le temps de reprendre ce qui est proposé par l'équipe avec une certaine distance et une analyse de ce qui est échangé et des thèmes à approfondir.

En se servant de mon PAC, l'étape suivante serait de ré-analyser ce qu'on a créé, en proposant aux animateurs de réfléchir sur les positions inverses, par exemple, et de s'assurer ainsi de l'adhésion complète de tous les membres de l'EDD. Je pense aussi qu'il ne faut pas faire l'économie de s'appliquer à soi-même les exercices que l'on met en place pour ses animateurs. Après tout, l'équipe d'une EDD est composée des animateurs et du coordinateur.

Quelque chose à ajouter pour conclure ?

Un projet pédagogique est la base d'un travail d'équipe alors prenons le temps de bien le construire pour plus de sérénité, pour bien comprendre ce que l'on partage. Un projet pédagogique, ce ne sont pas juste des mots...

Je suis à la disposition des coordinateurs qui souhaiteraient plus d'infos ou qui auraient besoin d'aide, mon PAC est bien entendu à leur disposition aussi. Ce qui est déjà fait n'est plus à faire, je peux leur envoyer des copies. Mais je leur conseille vivement de ne pas faire un copier-coller de notre projet. Si la méthode est universalisable, pour qu'elle porte ses fruits, il est préférable de ne pas en copier le résultat, qui doit refléter l'équipe et donc tous les membres qui la composent.

Et voilà, à la suite de cette interview, mon idée se confirmait : Sophie a bien des idées à partager, bien des conseils à donner. J'espère que ces quelques lignes vous éclaireront davantage et pourront éventuellement vous aider dans l'élaboration d'un projet pédagogique.

Il me reste à remercier très chaleureusement Sophie pour sa disponibilité, sa gentillesse et lui souhaiter tout le meilleur dans sa nouvelle fonction.

" Faisons vivre notre projet pédagogique "



Interview de Sabrina Bailliez, coordinatrice en EDD ayant présenté son PAC dernièrement sur le projet pédagogique: « Une École de Devoirs, un service aux parents et/ou aux enfants ».

Sandrine Piron, détachée pédagogique à la FFEDD

Lundi 31 mai 2010, un peu stressée, Sabrina se lance dans la présentation de son Projet à Concrétiser de fin de formation. Après quelques mots énoncés, la voilà à l'aise. Son sujet lui tient à coeur, elle le maîtrise. Ce qui se conçoit bien s'énonce clairement et les mots pour le dire arrivent aisément...

Fin de la présentation, et je me dis qu'il serait intéressant de vous faire part de ces informations. Par une interview via la Filoche, why not ?

Sabrina, pour commencer cette interview, pourrais-tu brièvement te présenter ?

Je m'appelle Sabrina BAILLIEZ, je suis enseignante de formation. Après avoir enseigné quelques années, j'ai décidé de m'engager davantage au sein de l'asbl COALA où j'étais bénévole depuis de nombreuses années. J'y suis actuellement permanente et j'y coordonne notamment l'École de Devoirs "Bulle de GOM" de Mont-Saint-Guibert.

Un PAC sur le projet pédagogique, pourquoi ce thème ?

Tout simplement parce qu'il me semblait essentiel de se poser autour de notre projet pédagogique et de pouvoir impliquer davantage l'équipe de l'École de Devoirs au sein de ce projet connu par les animateurs permanents et par moi-même mais pas toujours par les bénévoles, les parents et toutes les personnes qui gravitent autour des enfants de l'École de Devoirs.

Peux-tu en quelques lignes nous présenter le sujet de ton PAC ?

Mon PAC consistait à permettre aux parents, enfants, animateurs bénévoles et permanents de s'impliquer davantage dans notre projet pédagogique. Prendre conscience que notre École de Devoirs n'est pas un simple endroit où les enfants peuvent venir après l'école pour y faire leur travail scolaire tout en étant accompagnés !

Il me semblait important de tenter de faire changer les idées préconçues qu'avaient les parents, les enfants et les bénévoles sur l'École de Devoirs.

Comment t'es-tu organisée pour réaliser ce PAC ?

Des réunions individuelles avec les parents, des rencontres individuelles avec les nouveaux bénévoles, les conseils de coopération, les différentes animations mises en place après le temps des devoirs, des temps de réflexion en équipe mais également des temps d'échange inter-edd m'ont permis de mener à bien ce projet.

De quels moyens disposes-tu ? Ceux qui étaient là avant ? Ceux que tu as pu ou dû apporter ?

Au niveau humain, au début, j'étais la seule permanente entourée de bénévoles. Petit à petit, 2 autres permanents mi-temps ont pu rejoindre l'équipe. Les bénévoles qui se sont engagés dans le projet sont présentes de manière très régulière et n'hésitent pas à amener des idées d'activités.

Les réunions d'équipe et notre carnet de communication sont autant de petites choses qui ont été apportées et qui portent leurs fruits !

Peux-tu citer quelques exemples d'amélioration ou de retours positifs que tu as eus lors ou après l'élaboration de ton PAC ?

Les enfants ont envie de venir en École de Devoirs non plus pour faire leurs devoirs mais également pour participer aux animations mises en place. Il est de plus en plus fréquent de voir des enfants venir en EDD même s'ils n'ont pas de travail pour l'école.

Certains enfants n'ont pas envie de rentrer quand les parents viennent les rechercher.

Les parents s'impliquent dans la vie de l'École de Devoirs: ils apportent le goûter à tour de rôle pour l'ensemble du groupe, nous avons une maman qui a participé à l'élaboration d'un projet mené avec les enfants.

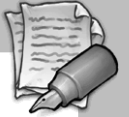
Quelles sont pour toi les idées importantes à faire passer aux animateurs et coordinateurs sur le projet pédagogique ?

Je pense qu'il faut pouvoir connaître son projet pédagogique et prendre le temps de réfléchir et de se poser seul mais également en équipe afin de pouvoir le mener à bien et le faire évoluer au mieux en fonction de son terrain d'animation.

As-tu quelque chose à ajouter pour conclure ?

Ce fut une riche expérience que de se poser et de prendre le temps de réfléchir à ce que je voulais faire comme projet. Une fois le doigt mis sur ce qu'il me semblait important d'améliorer, petit à petit les choses se sont mises en place. Ce projet n'est qu'un début, il n'est pas fini et peut encore tout à fait évoluer en fonction des différentes semaines, mois, trimestres, années à venir... car pour moi, un projet pédagogique ne peut pas "dormir" sur un simple morceau de papier, il faut le faire vivre au travers de nos petites actions du quotidien!, il faut pouvoir le retravailler à tout moment en fonction de notre évolution.

Prendre le temps de se pauser pour mieux repartir !



Nancy Jacques, animatrice à l'Oasis Familiale à Hannut, membre de l'AEDL

Projet pédagogique, projet éducatif, projet de fonctionnement... Le terme projet est utilisé de plus en plus souvent mais savons-nous exactement ce qu'il signifie ?

Qu'est-ce qu'un projet ?

Un projet c'est : « ce que l'on a l'intention de faire. » (Le Petit Larousse 1994)

« A un premier niveau, la notion de projet ne concerne pas les activités régulières de l'organisation. Cependant, la notion de projet peut correspondre à la formulation des finalités et objectifs qui sous-tendent les activités régulières de l'organisation. Il peut être l'occasion, pour l'équipe de réajuster sa pratique ou de redéfinir ses objectifs » (Formation à la conduite de projet par Yves Bodart et Isabelle Swinnen).

Ainsi, faire un projet, c'est décider ce que l'on va faire, pourquoi et comment.

Un projet pédagogique précise les objectifs et les moyens pour les atteindre. Il est spécifique à chaque institution, à chaque équipe. Au fil du temps qui passe, il sera revu et modifié.

Au cours de l'année scolaire 2009-2010, nous nous sommes donnés la mission de retravailler notre projet pédagogique en équipe.

La réactualisation de ce projet est née du désir de s'arrêter et de prendre le temps de réfléchir en équipe aux valeurs que nous défendons dans notre École de Devoirs, ainsi qu'aux objectifs de travail. Cette occasion, nous a permis de partager ces valeurs et objectifs avec nos nombreux partenaires. Grâce à cet outil, nous avons pu créer une carte de visite pour toute personne désireuse de mieux nous connaître.

Ce projet pédagogique sert tout d'abord à harmoniser et à optimiser le fonctionnement des travailleurs de l'équipe. Il est la référence commune, la ligne de conduite sur laquelle doit s'appuyer l'équipe en vue d'organiser les différents moments de la vie en École de Devoirs. Il s'agit d'un outil de travail. Le projet sert en quelque sorte de balise pour pouvoir naviguer dans la bonne direction sans se perdre dans le brouillard ! Il permet à l'équipe d'évaluer son action. Il est le reflet de notre fonctionnement.

L'élaboration du projet pédagogique devrait se faire idéalement par le coordinateur et les animateurs. C'est ensemble que notre équipe a réfléchi et a dégagé les valeurs à défendre (autonomie, respect, citoyenneté, intégration...) ainsi que les objectifs à poursuivre. Quelle place occupe-t-on dans l'éducation de l'enfant ? Que voulons-nous faire avec l'enfant ? Quel est notre rôle réel ?... Nous avons aussi réfléchi aux moyens pour atteindre les différents objectifs. La plus grosse difficulté que nous avons rencontrée a été le temps de concertation. Un projet pédagogique ne se construit pas en deux heures de temps ; c'est un travail de longue durée qui nécessite des moments de pause où l'on prend le temps de réfléchir à ce qui a été dit, des moments de retour en arrière où l'on se questionne, des moments de partage d'opinions. Nous nous sommes donnés une année pour y travailler car nous savions que ce travail serait long mais à la fois très important pour la cohérence et le bien-être de toute l'équipe. Lorsque toutes les idées ont été dégagées, j'ai été chargée de rédiger le projet. L'écrit a alors été soumis à notre conseil d'administration qui, lors d'une réunion d'équipe, nous a donné son point de vue sur le contenu et a apporté quelques petites modifications. Le projet pédagogique a ensuite été soumis à la relecture de certains parents (ceux qui désiraient apporter un regard extérieur). Après ces différentes étapes, il a été exposé en réunion d'équipe afin d'analyser ensemble les propositions recueillies. J'ai à nouveau réalisé les modifications nécessaires et puis j'ai illustré ce travail à l'aide de photos pour, d'une part, le rendre attrayant et, d'autre part, le rendre accessible à tous. Dès la prochaine rentrée des classes, il sera consultable sur notre site internet et sera distribué à chaque personne qui nous en fera la demande. Nous informerons les familles de son existence et insisterons sur l'importance d'en prendre connaissance. En effet, le projet pédagogique constitue un contrat de confiance entre l'équipe de travailleurs, les parents, les enfants et les différents partenaires.

Même s'il est vrai qu'il s'agit d'un travail lourd et souvent très difficile à orchestrer en équipe, je pense très sincèrement qu'il est un véritable outil de travail qui permet à la fois de se ressourcer, de s'arrêter et de s'évaluer. Chaque année, nous devrions lui consacrer un peu de temps afin de lui donner en quelque sorte une vie qui serait le reflet de notre réalité professionnelle avec les enfants.

Les Coordinations régionales vous soutiennent dans la réalisation de votre projet d'accueil



Julie DEGROOTE, Formatrice à la FFEDD

BRUXELLES



La Coordination des EDD de Bruxelles vous propose quatre matinées de formation pour entamer la réflexion sur l'élaboration du projet d'accueil.

⚙️ Contenus

Une première matinée sera consacrée à la présentation du décret et du Code de Qualité de l'Accueil.

Une deuxième matinée sera consacrée au projet d'accueil. Nous en déterminerons les différentes composantes : projet pédagogique, règlement, etc.

Les deux matinées et journée suivantes seront consacrées à la présentation du référentiel psychopédagogique pour des milieux d'accueil de qualité.

Temps 1 - Visite guidée du référentiel.

Temps 2 - Mise en relation de situations vécues avec la thématique du référentiel.

Temps 3 - Approfondissement sur des questions amenées par les participants.

Un référentiel bien utile à mobiliser dans la rédaction du projet d'accueil !

⚙️ Méthodologie

La présentation des différents textes et outils sera confrontée aux expériences et pratiques des différentes associations présentes. Une place importante sera donc donnée aux échanges d'expériences et de pratiques entre les différents participants.

⚙️ Formateurs

Véronique Marissal et Martin Angenot, CEDD pour la première partie ;

Marie Vancappellen, coordinatrice pédagogique de Badje pour la deuxième partie.

A qui s'adresse cette formation?

Exclusivement aux coordinateurs et coordinatrices d'Ecoles de Devoirs devant réintroduire leur demande de reconnaissance en 2011

Nombre de participants : 20 maximum
(! déjà 12 associations préinscrites !)

Dates et horaire : 4 matinées et une journée

- Le mardi 19 octobre 2010 de 9h30 à 12h30
- Le mardi 26 octobre 2010 de 9h30 à 12h30
- Le mardi 9 novembre 2010 de 9h30 à 12h30
- Le mardi 16 novembre 2010 de 9h30 à 12h30
- Le mardi 23 novembre de 2010 9h30 à 16h30

Lieu : Badje, rue de Bosnie 22 à Saint-Gilles

Prix : gratuit

Renseignements et inscriptions :

CEDD : cedd_bxl@yahoo.fr ou 02/411.43.30.

LIÈGE

Aedl



Pour vous aider à repenser en équipe votre projet pédagogique dans le cadre du renouvellement de votre reconnaissance EDD, l'**AEDL**

vous propose, dans un premier temps, de rencontrer Madame COGNAUX, responsable du service Ecoles de Devoirs à l'ONE. Après cette matinée, vous saurez tout sur les exigences qu'aura l'ONE lors de l'examen de votre dossier. Dans un second temps, nous établirons ensemble un agenda de travail pour aborder quelques-unes des thématiques importantes pour garantir un accueil de qualité aux enfants de nos EDD.

Date : le jeudi 14 octobre 2010

Horaire : de 9h00 à 12h00

Lieu : AEDL, rue Sainte Walburge, 71, 4000 Liège

Renseignements et inscriptions :

AEDL, 04/223.69.07 ou info@aedl.be



NAMUR / LUXEMBOURG



La Coordination des Namur/ Luxembourg

vous propose une rencontre avec Madame Cogniaux, responsable des Écoles de Devoirs à l'ONE. Lors de cette rencontre Madame Cogniaux présentera les exigences de l'ONE concernant la demande de reconnaissance qui doit être rentrée pour le 30 avril 2011.

Cette rencontre sera aussi l'occasion de clarifier ce qui est attendu des Écoles de Devoirs concernant le projet pédagogique.

Date : le 16 novembre 2010

Horaire : de 9h30 à 12h30

Lieu : Asbl Plomcot, Avenue des Champs Elysées, 5000 Namur

Renseignements et inscriptions :

CEDD Nam/Lux, 081/23.03.37 ou coordoedd_namlux@skynet.be

Ce groupe de réflexion vous permettra, entre autres, de :

- mettre en relation vos actions avec les missions des Écoles de Devoirs ;
- aborder les notions de projet d'accueil, de projet pédagogique, de plan d'actions, de ROI... ;
- approfondir les concepts d'objectifs, finalités, moyens ;
- approcher différents courants pédagogiques pouvant servir de fil conducteur à votre projet ;
- aborder et faire vivre les notions de temps et d'espace en EDD ;
- déterminer les rôles des animateurs et coordinateurs en EDD ;
- permettre aux participants de faire une analyse du public (environnement proche de leur EDD) ;
- ...

⚙ Méthodologie

Il est important d'inscrire l'ensemble des travailleurs de votre équipe dans cette dynamique de réflexion autour du projet pédagogique, afin que celui-ci soit réellement porteur de sens et en adéquation avec vos pratiques de terrain.

Par ailleurs, la coordination informe qu'en raison du grand nombre d'EDD concernées par la rentrée de nouveaux dossiers, seules celles inscrites dans un des 3 processus proposés pourront être accompagnées.

⚙ Formatrices

Caroline Salvatori et Priscilla Debecq, coordinatrices à la CEDDH

Annick Cogniaux, responsable du service Écoles de Devoirs à l'ONE

Dates et lieux :

- les 21, 22, 28, 29 octobre 2010 - CEDDH, rue des Forgerons, 82/201 à 7100 La Louvière
- les 22, 23, 29 et 30 novembre 2010 - Charleroi - lieu à déterminer
- les 9, 10, 16 et 17 décembre 2010 - Tournai - lieu à déterminer

Horaire : de 9h à 13h

Prix : gratuit

Date limite d'inscription : une semaine avant le début des groupes

Renseignements et inscriptions :

CEDDH : coordo_edd_hainaut@skynet.be ou 064/21.46.56.

HAINAUT



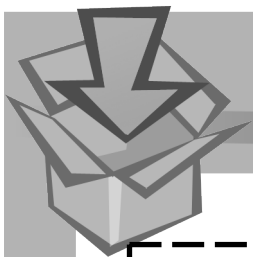
La Coordination du Hainaut

mène avec vous différents groupes de réflexion ayant pour thématique : « Prendre du recul par rapport à sa pratique, évaluer et remodeler son projet pédagogique ».

3 groupes de réflexion vous seront proposés pour vous aider à élaborer ce nouveau projet pédagogique. Une intervention de l'ONE est aussi prévue... Bref à ne pas manquer si vous voulez profiter de votre nouvelle demande de reconnaissance pour faire prendre un nouveau départ à votre projet EDD. Ce groupe sera évidemment accessible également aux EDD qui ne doivent pas demander de nouvelle reconnaissance en 2011.

⚙ Objectifs et contenus

Pour que l'ensemble de l'équipe puisse mettre en place son projet pédagogique en y intégrant les réalités de terrain, en se projetant dans des projets à long terme, en toute connaissance du paysage institutionnel.



Courants d'âges
réseau intergénérationnel



Campagne de sensibilisation à l'intergénération

On entend souvent parler aujourd'hui de l'intergénération, mais de quoi s'agit-il exactement et à quoi cela sert-il? L'asbl « Courants d'âges », animant en Communauté française un réseau d'associations ayant pour objectif commun de favoriser les échanges entre les générations, se propose de répondre à ces questions à travers divers modules de sensibilisation.

Quoi?

Présentées sous la forme d'exposés, de témoignages, de photos..., les séances de sensibilisation entendent briser les stéréotypes entre les âges et sont adaptées au public ainsi qu'aux demandes particulières.

Pour qui?

Pour toute personne travaillant dans le secteur de la cohésion sociale, de l'éducation, de l'animation.

Pourquoi?

La société étant par définition intergénérationnelle, nous sommes amenés à nous poser la question du mieux vivre ensemble entre les âges.

Prix?

Modules entièrement gratuits.

Plus d'infos?

Courants d'âges asbl
Réseau de l'intergénération en Communauté française
Rue du Vieux Moulin 66
1160 Auderghem
Tel : 02/660.06.56 - 0495/72.88.92 - E-mail : info@courantsdages.be



Coup d'oeil au rayon des nouveautés littéraires...

J'suis pas motivé, je fais pas exprès! Les clés de la motivation scolaire

de Brigitte Prot. Ed. L'Harmattan, sept. 2010, 222 p.

Comment fonctionne la motivation? Qu'est ce qui suscite le désir d'apprendre? Quels enjeux et quels liens avec la confiance en soi? Qu'est ce qui peut démotiver un enfant ou un adolescent? Comment lui permettre de se mobiliser? Quel est, pour sa motivation, le rôle des adultes? L'auteur fournit des outils et des pistes de réflexion pour comprendre l'enfant et l'adolescent et trouver en lui les ressorts essentiels à sa vitalité.

40 exercices de pédagogie ludique pour la formation. Savoir impliquer les apprenants.

de Thierry Beaufort. ESF éditeur, 2008, 205 p.
Pour tous ceux qui cherchent comment enrichir et renouveler leurs formations, voici un tout-en-un pédagogique original et opérationnel. Cet ouvrage propose des exercices ciblés autour de l'écoute, de la créativité, de la mémoire, du stress..., dont la particularité est l'approche ludique. Il met à

disposition tous les outils dont vous avez besoin pour mener une animation dynamique et implicative.

La fabrique de l'échec scolaire. Tableau noir, Tableau blanc.

de Christian Laroche. Ed; L'Harmattan, sept. 2010, 138 p.

Le nombre des élèves qui peinent en sixième est considérable. Par où passent les voies de la non-réussites à l'école? Comment dès les premières minutes de classe et tout au long de la maternelle s'organisent les déterminants d'un destin évitable? Quels sont les points aveugles de la fabrique de l'échec scolaire? Comment ce que l'enfant est avant l'école détermine son potentiel d'échec? Comment l'ignorance de l'école se transforme en ignorance des enfants? Quels sont ces savoirs exigés et non enseignés qui président au devenir scolaire?

Christian Laroche

La fabrique
de l'échec scolaire
Tableau noir, Tableau blanc



L'Harmattan