



Le journal des Ecoles de Devoirs

Trimestriel n°68 - Août - Sept. - Oct. 2023



FOCUS FORMATIONS

Vos rendez-vous 2023-2024



MAIS ÉGALEMENT...



Bureau de dépôt : 4430 ANS MONFORT
N°d'agrémentation P401225
Editeur responsable : Stéphanie Demoulin
FFEDD asbl - Place St Christophe, 8 4000 Liège

n°68

Août - Sept. - Oct. 2023

FOCUS FORMATIONS



Au sommaire :



FOCUS FORMATIONS

- 3 - Se former : se découvrir, s'enrichir, se retrouver...
- 4 - Pourquoi se former ?
- 6 - S'inscrire à une formation, c'est aussi... Respecter les 5 règles d'or !
- 8 - Former vos animateurs : aides financières



PARTICIP'ACTION

- 14 - Consultation des EDD sur la participation : les suites !



ACTUALITÉ

- 16 - Etat des lieux de l'OEJAJ : venez le découvrir lors d'une de nos matinées !



ZOOM SUR LES EDD

- 17 - Mobilisation de l'EDD de Saint-Géry pour l'une de ses volontaires



INFOS JURIDIQUES

- 18 - Se mettre/rester en ordre face aux obligations légales (et administratives)

LE COMITÉ DE RÉDACTION

Marie-Hélène André (FFEDD)
Marie Campigotto (FFEDD)
Sarah Crickboom (FFEDD)
Préscilla Debecq (CEDDH)
Stéphanie Demoulin (FFEDD)
Christian Dengis (AEDL)
Nathaniel Dessart (FFEDD)
Marion Estimbre (CEDDBxl)
Valérie Fromont (CEDDNam-Lux / FFEDD)
Véronique Marissal (CEDDBxl)
Sophie Nolf (CEDDBW)
Fabienne Pauwels (FFEDD)
Julie Pirotte (AEDL)
Auréli Quintart (FFEDD)
Tatiana Sauwens (CEDDNamLux)
Marie-Pierre Smet (FFEDD)
Laura Swinnen (AEDL)
Delphine Vanderlinden (CEDDH)
Julie Wasterzak (CEDDBW)

ILLUSTRATIONS

Adobe Stock, freepik.com, Nathaniel Dessart

MISE EN PAGE

Nathaniel Dessart - FFEDD
Cette revue a été réalisée avec des logiciels libres.

RESPONSABLE

Fédération Francophone des Ecoles de Devoirs asbl

Place Saint Christophe 8
4000 Liège
Tel : 04/222.99.38
Email : info@ffedd.be
www.ecolesdedevours.be
N° de compte : BE45 5230 8017 1989
(BIC: TRIOBEBB)
N° d'entreprise : 431007028
RPM Liège

Pour toute reproduction d'articles, d'extraits d'articles ou d'illustrations, merci de demander une autorisation préalable auprès de la FFEDD. Le contenu des articles n'engage que leurs auteurs.

Avec le soutien de la Fédération Wallonie-
Bruxelles et de la Wallonie



Se former

Se découvrir, s'enrichir, se retrouver...

« Apprendre, c'est découvrir ce que tu sais déjà. Faire, c'est démontrer que tu le sais. Enseigner, c'est rappeler aux autres qu'ils savent aussi bien que toi. Vous êtes tous apprenants, faisant, et enseignants. »

[Richard Bach]

| Julie Pirote (AEDL)

J'étais déjà relativement âgée (« un tout petit peu vieille » comme disaient déjà à l'époque les enfants de l'EDD) quand je me suis mis en tête d'apprendre le piano. Je voulais me distraire du deuil de mon papa, me concentrer sur quelque chose de constructif, et ça m'a effectivement fait beaucoup de bien. Je suis tombée sur une jeune prof extraordinaire, sur mon lieu de travail, à la Maison des Jeunes. Nous avons travaillé ensemble pendant un an et j'ai fait des progrès remarquables.

Alexandra, ma prof, était exigeante, c'est vrai. Mais jamais elle ne poussait un soupir, ni ne levait les yeux au ciel quand je pataugeais allègrement devant les portées. Je n'avais jamais fait de solfège et ma lecture des partitions se faisait plutôt... au feeling, on va dire. Je jouais des choses qui n'étaient écrites nulle part et elle commentait patiemment « c'est très joli, c'est très original, mais regardons un peu ce que le compositeur propose, lui... » avec cette touche d'humour délicate que j'aimais tant.

À chaque difficulté, Alexandra s'animait comme si je lui proposais un casse-tête passionnant et elle essayait de trouver une nouvelle manière de m'expliquer, de me dégourdir les doigts, elle me proposait de

nouveaux exercices, un nouveau doigté. Ma foi, on aurait dit que ça lui faisait presque plaisir que je bute sur un passage. Quand j'eréussissais, elle n'avait d'autre compliment à mon égard qu'un sourire de Joconde et un regard coulé en coin qui me disait « ben, évidemment, je savais qu'on allait y arriver ». « On » car c'étaient curieusement nos réussites, nos échecs (momentanés), notre tandem.

Après un an de mauvais salaire à la MJ, Alexandra est partie vers d'autres cieux, d'autres académies. Une nouvelle prof l'a remplacée. Très sympathique. Mais bien que son enthousiasme fût grand également, le rapport a changé imperceptiblement. Elle réprimait ses soupirs, levait les yeux au ciel, tapotait du pied devant ma maladresse, mon ignorance ; s'en étonnait ouvertement. Et moi de me racrapoter sur mon siège. Or, je ne sais pas si vous avez essayé, mais jouer du piano racrapoté sur un siège, c'est très compliqué (surtout quand on galère avec la clé de fa). J'ai perdu confiance en moi, j'ai arrêté de travailler à la maison, j'ai rapidement perdu tout goût pour le piano. Je me sentais nulle.

Mais j'ai adoré cette leçon de vie, que je radote et raconte à qui veut l'entendre (ou pas). J'ai adoré me retrouver à la place des

enfants de l'EDD ! Bien sûr, comme me l'a fait remarquer Aurélie¹, à chacun sa sensibilité. Ils ne sont pas moi, et réagiront sans doute autrement – heureusement ! Mais au-delà du contenu de la formation, je trouve primordial de renouveler sans cesse l'expérience de l'apprentissage, alors que nous la faisons vivre tous les jours aux enfants. J'ai trouvé merveilleuse l'idée de Marie-Pierre² de commencer la formation « *Pédagogies actives* » par une séance où elle nous mettait en situation d'apprentissage. Nous avons tous besoin de nous remémorer les émotions, positives ou négatives, que cela engendre.

Et nous avons tous besoin de nous retrouver en un même lieu pour échanger sur nos expériences, notre quotidien ! Les échanges lors des formations sont toujours si riches et nous apportent tellement. D'autres merveilleuses occasions nous sont données de nous retrouver et d'échanger, comme la formidable journée Anima Pep's du 30 novembre prochain !

Ces moments viendront nourrir et enrichir votre pratique, votre quotidien. Envoyez vos collègues, volontaires ou salariés ! Et venez avec eux. Ce ne sont jamais des moments perdus.

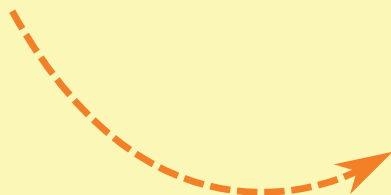
Pourquoi se former ?

Personnellement, j'aime beaucoup me former et former. Ce sont pour moi des moments-cadeaux, des occasions de rencontres, des pics d'apprentissages (sur la matière et sur moi).

I Aurélie Quintart (FFEDD)

Pourtant, si je prends un peu de recul, se former, ce n'est pas toujours (si) facile. Il faut trouver l'occasion et la bonne formation. Prendre le temps, se lever potentiellement plus tôt. Batailler avec son chef, sentir/accepter que les collègues seront moins soutenus ou nombreux le jour J. Accepter d'être un peu bousculée, dans certaines formations en particulier (#disciplinepositive).

Alors pourquoi se former ? J'ai été chargée par une instance supérieure de trouver de bons arguments... Et voici ce qui m'est venu.



1. Aurélie Quintart, ma collègue et juriste à la FFEDD.

2. Marie-Pierre Smet, ma collègue et formatrice à la FFEDD

- 1 Il fait moins froid en formation (et on n'y paie pas le chauffage).
- 2 Ça donne un sentiment d'humanité partagée. En effet, ce serait dommage de passer à côté de cette belle rencontre avec cette madame qui parle pour tout le wagon ou ce monsieur qui pète dans le métro¹, non ?
- 3 Avec votre Coordination ou à la FFEDD, c'est presque gratuit ! Et aussi, ça peut être financé par votre BMA (intervention du fonds 4S).
- 4 Rire fait vivre plus longtemps... C'est prouvé scientifiquement.
- 5 Ça aide à ne pas devenir un vieux/un jeune/une vieille/une jeune C** **
- 6 Ça donne de l'air et du recul quand on se forme à l'extérieur (et ce même si la formation se déroule dans un bâtiment...). Ça soude les équipes et donne une impression de facilité quand le formateur vient à domicile. La FFEDD vous rappelle qu'elle propose les deux.
- 7 Ça donne un peu d'espoir et des pistes nouvelles. Comme l'actualité n'est pas vraiment jouasse depuis quelques années, c'est un point non négligeable.
- 8 En de rares occasions, ça permet de rattraper son sommeil en retard. Oui, vous avez bien lu, j'ai connu plusieurs endormissements en formation. Contrairement aux apparences, ce n'est pas parce que je suis la chargée des formations juridiques (mauvaise langue, va !), mais bien parce que j'ai souvent donné la matinée « relaxation ».
- 9 C'est au service des enfants. Ça aide à mieux les accueillir, les cadrer, les encadrer. Ceux de l'EDD et même les siens parfois. Parce que ce qu'on apprend, on le garde avec soi pour la vie (sous une forme parfois parcellaire, je vous l'accorde).
- 10 Parce que ça nous fait plaisir de vous (re)voir.

1. Les genres de ces deux personnes peuvent être inversés ou fluidifiés. Et non, je n'ai pas voulu dire que toutes les femmes sont bavardes et tous les messieurs... puants.



S'inscrire à une formation, c'est aussi...

Respecter les 5 règles d'or !

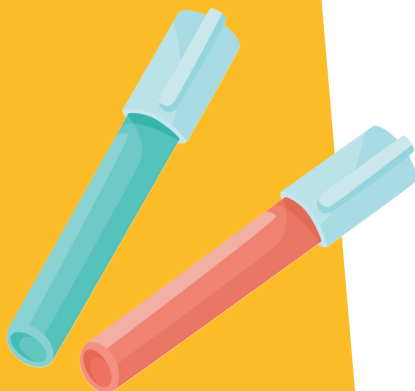
***E**n tant que coordinatrice à la FFEDD, j'ai le plaisir, depuis de nombreuses années, d'être l'une des formatrices du brevet de coordinateur.trice en EDD. C'est ma bouffée d'oxygène, ma bulle d'air !*

Former est un métier qui apporte tellement de richesse... Pourtant, depuis quelques années, et de manière plus marquée encore depuis la crise Covid, nous faisons face à un réel manque de savoir-être de la part de certain.e.s participant.e.s à nos formations. Ces comportements mettent réellement à mal l'organisation et le bon déroulement de nos journées de formation. Il semblait, de ce fait, opportun de rappeler les engagements que l'on prend, en tant que participant, quand on s'inscrit à une formation !

| Stéphanie Demoulin (FFEDD)

Participer à une formation, c'est...

- S'engager à être présent tout au long de la formation.
- S'engager à être acteur participant au sein d'un groupe.
- S'engager à partager, confronter ses réflexions, expériences et pratiques.
- Engager de son temps au-delà des journées et matinées pour faire des liens entre sa pratique professionnelle, son équipe et les apports de la formation.
- Se former, c'est accepter de prendre des risques !
- Se former, c'est accepter d'être déstabilisé dans ses représentations et pratiques professionnelles.
- Se former, c'est déconstruire, analyser et reconstruire...



Voici donc les 5 règles d'or, à appliquer selon moi, lorsque vous vous inscrivez à une formation :

1. Prévenir si vous ne pouvez, finalement, pas participer à la formation !

Cela vous semble peut-être aller de soi et pourtant... Il est de plus en plus régulier pour nous d'aller à notre lieu de formation, d'être là dès 8h15 pour préparer le café, le thé, les biscuits, installer la salle afin que tout soit prêt pour l'arrivée des 10 participants inscrits. Et puis, à 9h30... 10h, nous nous rendons compte que nous ne serons finalement pas 10 mais 6 et que personne ne nous a prévenus. Nous aurions donc dû, si nous avions su que le nombre de participants était inférieur à 8, annuler cette formation car la dynamique de groupe ne sera pas assurée et que nous perdons un subventionnement....

Et même, si, par correction pour les personnes présentes le jour-dit, nous donnons malgré tout la formation en faisant de notre mieux pour qu'elle soit riche pour tous, les échanges seront toujours moindres !

2. Arriver à l'heure !

Être à l'heure est une forme de respect tant pour le/la formateur.trice que pour les autres participant.e.s à la formation.

3. Mettre votre téléphone en silencieux, le laisser dans votre sac et ne le consulter que durant les pauses !

Être en formation demande toute votre attention, attention nécessaire à l'apprentissage.

Pensez donc à trouver une personne qui pourra assurer une permanence à votre place, à prévenir que vous ne serez pas joignable ce jour-là ! Cela vous permettra de profiter pleinement de la formation.

4. Être de bonne humeur, dynamique, enthousiaste

Cela ne se commande, bien évidemment, pas toujours mais, dans la mesure du possible, pour que la formation se passe au mieux, essayez de mettre de côté vos soucis, vos ennuis pour tenter de profiter au maximum de ce temps et d'y apporter tout ce que vous pourrez.

5. Être prêt à transmettre à vos collègues vos nouveaux acquis



Vous aimeriez pouvoir former vos animateurs mais vous n'en avez pas les moyens ! Il est possible d'obtenir des AIDES FINANCIÈRES !

En fonction de la commission paritaire (CP) à laquelle est rattachée votre EDD, vous pouvez avoir accès à des aides différentes.
Nous allons ici vous présenter les aides possibles pour les EDD émergeant de la CP 329.02, 329.03 ou dans la 332. | Fabienne Pauwels (FFEDD)

1. Vous êtes dans la CP 329.02 ou 329.03 – le Fonds 4S peut vous aider !

Le Fonds 4S peut vous apporter un soutien financier, soit pour des formations, soit pour de l'accompagnement d'équipe pour autant que vous soyez dans la CP 329.02 ou 329.03. Il pourra intervenir dans la prise en charge des frais de prestation du/de la formateur.trice et/ou dans le remboursement des frais d'inscription à une formation.

Voici les différents types d'actions soutenues par le Fonds 4S.

	Catalogues de formation	Action clé sur porte	Action sur mesure
Objectifs	Cela vous permet de vous inscrire à une formation, soit du catalogue FormAction , soit de l'un des catalogues conventionnés par le Fonds	Cela vous permet d'obtenir un financement pour toute formation qui existe déjà dans l'offre d'un opérateur de votre choix (ex : les formations des Coordinations régionales dans le cahier des formations)	Cela vous permet d'obtenir un financement pour les formations collectives et les accompagnements d'équipe , formations qui seront créées pour répondre aux besoins de votre asbl
Plafond d'intervention	<ul style="list-style-type: none"> Catalogue FormAction : l'inscription est gratuite mais, 80€/jour/participant.e seront déduits de votre BMA. Catalogues conventionnés : l'inscription est gratuite mais, 98€/jour/participant.e seront déduits de votre BMA. 	<ul style="list-style-type: none"> 15€ /heure/participant.e 100€/jour/participant.e 700€/formation/participant.e <p>Chaque intervention sera déduite de votre BMA. Cela rembourse les frais de formateur uniquement.</p>	<ul style="list-style-type: none"> 100€/heure à raison de maximum 8 heures par jour. <p>Chaque intervention sera déduite de votre BMA.</p>



	Catalogues de formation	Action clé sur porte	Action sur mesure
Pour qui ?	Accessible aux asbl des CP 329.02 et 329.03.	Accessible aux asbl des CP 329.02 et 329.03 pour : <ul style="list-style-type: none">• salarié.e.s• volontaires (y compris les administrateur.trice.s volontaires) mais à raison de 2500€ max pour chaque plan d'actions (soit 3 ans) et pour des formations en lien avec les activités et missions de l'ASBL• Détaché.e.s pédagogiques	Accessible aux asbl des CP 329.02 et 329.03 pour minimum 2 participants qui peuvent être des : <ul style="list-style-type: none">• salarié.e.s• volontaires (y compris les administrateur.trice.s volontaires) mais à raison de 2500€ max pour chaque plan d'actions (soit 3 ans) et pour des formations en lien avec les activités et missions de l'ASBL• Détaché.e.s pédagogiques
Démarches à réaliser	S'inscrire à la formation de votre choix.	<ul style="list-style-type: none">• s'inscrire (min 1 participant salarié)• participer• envoyer le formulaire de demande de remboursement au plus tard 60 jours après le dernier jour de formation + facture + preuve de paiement + attestation de participation. <p>Pour introduire votre formulaire de demande de financement, vous pouvez le faire de 2 façons :</p> <ul style="list-style-type: none">• Soit par mail en téléchargeant le formulaire WORD ou PDF• Soit en ligne, via la plateforme Extranet	<p>Démarches à réaliser :</p> <ul style="list-style-type: none">• réfléchir la formation avec l'opérateur de votre choix• envoyer le formulaire de demande au plus tard dans les 60 jours après le 1er jour de la formation + tableau des participants (min.2) + document attestant que le projet a été construit « sur mesure » pour répondre aux besoins de votre EDD• envoyer au plus tard 60 jours après la fin du projet la déclaration de créance + facture(s) + preuve(s) de paiement + attestation(s) de participation + formulaire d'évaluation. <p>Pour introduire votre formulaire de demande de financement, vous pouvez le faire de 2 façons :</p> <ul style="list-style-type: none">• Soit par mail en téléchargeant le formulaire WORD ou PDF• Soit en ligne, via la plateforme Extranet



	Catalogues de formation	Action clé sur porte	Action sur mesure
Pour en savoir plus	www.fonds-4s.org/catalogues	www.fonds-4s.org/soutien-formation/formations-cle-sur-porte	www.fonds-4s.org/soutien-formation/projets-sur-mesure

Attention, les interventions financières du Fonds 4S ne peuvent pas dépasser votre **BMA** (Budget Maximum Autorisé) qui est **le plafond de subventionnement pour chaque ASBL**.

Ce BMA dépend du nombre d'équivalents temps-plein (ETP) de votre association et est le budget maximum sur 3 ans. Le budget maximum autorisé sur 3 ans (2023 – 2025) est le suivant :

- Moins de 10 ETP : 8.100€
- De 10 à 20,99 ETP : 10.700 €
- De 21 à 50,99 ETP : 13.300 €
- De 51 à 100,99 ETP : 15.900 €
- Plus de 101 ETP : 18.500€

En 2023, le BMA a redémarré à 0 pour tous et couvrira le triennat 2023 – 2025. Sur une même année civile, votre ASBL ne peut utiliser que les 2/3 maximum de son BMA. Par exemple, la FFEDD a 5 ETP et pourra donc dépenser 5.400 € sur une même année civile, pour autant qu'elle ne dépasse pas 8.100 € sur 3 ans.

Il n'est pas possible de transférer son BMA à une autre ASBL.

Par contre, si votre ASBL a utilisé l'entièreté de son BMA avant la fin de l'année 2025, une demande de dérogation peut être introduite par mail. Si la dérogation est accordée, le BMA de votre ASBL sera actualisé au montant du palier supérieur.



POUR EN SAVOIR ENCORE PLUS...

Si vous êtes une EDD affiliée à une Coordination régionales, **inscrivez-vous à notre journée Anima Pep's**. Des **représentants du Fonds 4S** seront **présents** pour vous expliquer toutes ces aides et la manière d'y avoir accès !

ANIMA PEP'S
UNE JOURNÉE POUR VOUS ET AVEC VOUS !
Volontaires, animateur.rice.s
& coordonateur.rice.s

2. Vous êtes dans la CP 332 – Le Fonds social de formation pour MAE

Si vous dépendez de la CP332, c'est le Fonds Social de formation pour le secteur des Milieux d'accueil d'Enfants qui gère les demandes de remboursement et vous soutient via diverses bourses <https://www.apefasbl.org/les-fonds-de-formation/mae-milieus-daccueil-denfants/actions-pour-les-formations-individuelles>

Nous allons ici, vous décrire les aides directes aux formations suivies par les membres de votre personnel. Sachez cependant que le fonds peut vous aider de manière beaucoup plus large, notamment pour les professionnels qui souhaiteraient reprendre des formations de promotion sociale, de plein exercice etc.¹

	Catalogue Form-Action	Catalogue spécifique CP332	Bourses formatives
Objectifs	Cela vous permet de vous inscrire à une formation du catalogue FormAction	En plus, pour la CP332, un catalogue de formation a été rédigé en partenariat avec l'enseignement de promotion sociale.	Il est aussi possible d'organiser une formation pour l'ensemble des travailleurs de l'asbl (ou pour une partie de l'équipe) . Diverses formes sont possibles : 1. Formations 2. Supervision– accompagnement d'équipe, 3. Intersession et 4. Accompagnement institutionnel
Quel opérateur ?	Voir catalogue : https://catalogueformation.be/	Voir catalogue : www.apefasbl.org/les-fonds-de-formation/mae-milieus-daccueil-denfants/ateliers-et-formations/Cataloguedesformationscourtes.pdf	Dans l'absolu, n'importe quel opérateur non commercial. Cependant obligation d'avoir recours à l'enseignement de promotion sociale si une formation sur la thématique, est prévue dans les 6 mois et dans l'arrondissement.

1. www.apefasbl.org/les-fonds-de-formation/mae-milieus-daccueil-denfants/actions-pour-les-formations-individuelles/remboursement-frais-d-inscription/le-remboursement-des-droits-d2019inscription



	Catalogue Form-Action	Catalogue spécifique CP332	Bourses formatives
Plafond d'intervention	L'inscription est gratuite, mais 80€/jour/ participant.e seront déduits de votre BMA.	Ces formations sont gratuites pour vous et ne sont pas déduites du BMA.	<p>PAR GROUPE EN FORMATION :</p> <ul style="list-style-type: none"> • 4 travailleurs salariés : 600€ (+ 150€ par travailleur jusque 10) • 10 travailleurs salariés : 1500€ (+ 100€ entre 10 et 15 travailleurs) • 15 travailleurs salariés et + : 2 000€ <p>PAR HEURE :</p> <ul style="list-style-type: none"> • Thématique prioritaire : 100€/heure • Thématique non prioritaire : 90€/heure • Si deux formateurs sont présents en même temps et au moins 12 travailleurs participants : 125€/heure • Non recours à l'enseignement de promotion sociale quand cela est possible : 50€/heure
Pour qui ?	Salariés de la CP332	Salariés de la CP332	Salariés de la CP332
Démarches à réaliser	Demande à rentrer via extranet	Demande à rentrer via extranet	<ul style="list-style-type: none"> • Demande à rentrer via extranet au moins 1 mois à l'avance (2 mois en été) • Rapport de solde, rapport formateur, déclaration de créance à rentrer au plus tard 1 mois après la fin de la formation.

	Catalogue Form-Action	Catalogue spécifique CP332	Bourses formatives
Pour en savoir plus	https://catalogueformaction.be/	www.apefasbl.org/les-fonds-de-formation/mae-milieux-daccueil-denfants/ateliers-et-formations/Cataloguedesformationscourtes.pdf	www.apefasbl.org/les-fonds-de-formation/mae-milieux-daccueil-denfants/actions-pour-les-formations-individuelles/bourses-formatives

A nouveau ici, nous allons parler de **BMA** (Budget Maximum Autorisé) qui est le **plafond de subventionnement pour chaque ASBL**.

Ce BMA dépend du nombre de travailleurs (attention, pas d'ETP contrairement à la CP329.02) de votre association et constitue le budget Annuel. En CP 332, ce BMA est scindé en deux car l'objectif du Fonds de formation est, même si vous restez libres de votre choix de formation, de privilégier certaines thématiques prioritaires.

• BMA « Thématiques prioritaires »

- | | |
|----------------------------|--------------------------|
| 1) L'accueil | 5) La gouvernance |
| 2) Le bien-être au travail | 6) Le Plan de formation |
| 3) La concertation sociale | 7) Le tutorat (hors BMA) |
| 4) La diversité | |

• BMA « Thématiques non prioritaires »

Ce BMA permet de rembourser toute autre thématique. Notez que les asbl peuvent décider d'utiliser ce BMA « thématiques non prioritaires » pour demander une bourse pour une thématique prioritaire dans le cas où leur BMA « thématiques prioritaires » serait épuisé. L'inverse n'est évidemment pas faisable.

Ces deux BMA se calculent de la même manière et sont donc identiques :

- 1 travailleur : 175€
- De 2 à 10 travailleurs : 175€ par travailleur
- De 11 à 20 travailleurs : 1750€ + 125€ par travailleur supplémentaire
- De 21 à 35 travailleurs : 3000€ + 75€ par travailleur supplémentaire

N'oubliez donc pas d'additionner les deux montants de vos deux BMA pour connaître votre solde total.



Consultation des EDD sur la participation des enfants

Les suites !

Vous le savez peut-être, durant l'année 2022-2023, la FFEDD et les Coordinations régionales ont organisé une consultation sur la participation en EDD. J'ai ainsi rendu visite à 11 EDD partout en Wallonie et à Bruxelles, en m'immergeant dans le quotidien de chacune pendant une semaine...

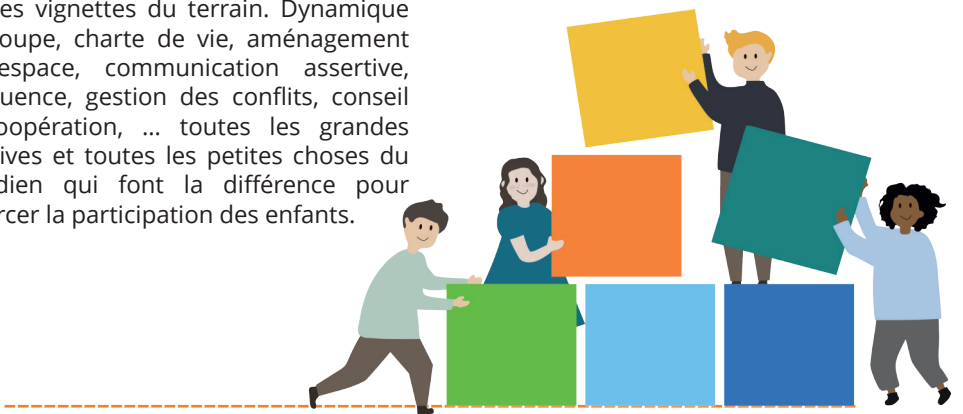
| Marie Campigotto (FFEDD)

Vous le savez peut-être aussi, la synthèse des apports d'expériences de toutes les EDD visitées sera prête pour diffusion en décembre 2023. Mais dès ce numéro, nous avons décidé d'en **dévoiler un bout** dans chaque Filoche.

S'inaugure donc une nouvelle série dont chaque épisode portera sur un sujet particulier. Tantôt relié au « Dossier » thématique de la Filoche, tantôt inséré dans les célèbres rubriques « *Particip'action* » ou « *Philo EDD* », chaque sujet sera décrit par des vignettes du terrain. Dynamique de groupe, charte de vie, aménagement de l'espace, communication assertive, congruence, gestion des conflits, conseil de coopération, ... toutes les grandes initiatives et toutes les petites choses du quotidien qui font la différence pour renforcer la participation des enfants.

Dans le premier épisode, découvrez comment la participation est vécue et mobilisée depuis le terrain par les équipes et par les enfants eux-mêmes. Et ce, en comparaison avec les modèles théoriques de la participation¹.

Déconstruisons les notions de la participation pour mieux construire les pratiques participatives !



1. Affiche « Chemin de la participation » : téléchargeable sur : <https://baopp.ecolesdedevvoirs.be/2020/02/24/le-chemin-de-la-participation/>
Voir également : « Echelle de la participation » - http://www.eycb.coe.int/compasito/fr/chapter_5/10.html

PETIT RAPPEL

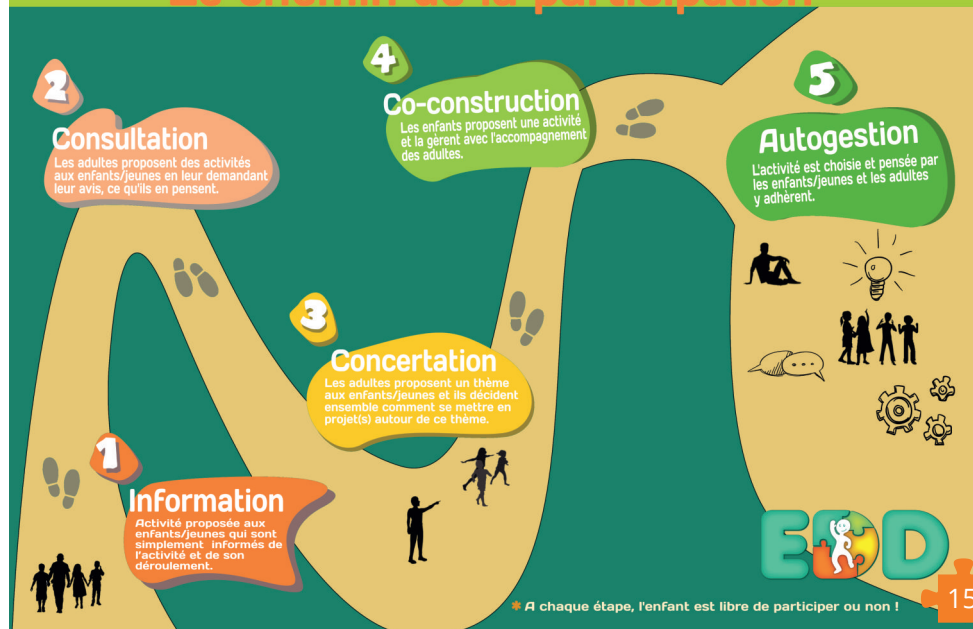
La consultation des EDD sur la participation des enfants a consisté en un tour de visites de 11 EDD, aux quatre coins de la Wallonie et à Bruxelles, entre octobre 2022 et juin 2023. Chaque visite a été une immersion d'une semaine dans la vie de ces EDD. Le but était de comprendre de l'intérieur leurs expériences de la participation. L'objectif de cette consultation est triple :

1. Apprendre ce qui entrave et ce qui motive la promotion de la participation pour les équipes et l'exercice de la participation pour les enfants ;
2. Permettre à la FFEDD et aux Coordinations régionales d'adapter leurs actions aux réalités du terrain ;
3. Valoriser les réalisations des EDD, en montrant que les grandes avancées résident dans les plus petites choses mises en place au quotidien.

La finalité à plus long terme, c'est que, tous ensemble, nous contribuons toujours mieux à l'épanouissement global des enfants et des jeunes.

Encore MERCI à toutes les EDD qui ont accueilli cette consultation. Enfants, jeunes, équipes : votre partage d'expériences est un enrichissement précieux qui profite à la FFEDD, aux Coordinations et à d'autres EDD.

Le chemin de la participation





ACTUALITÉ

Etat des lieux de l'OEJAJ

O E J A J

Observatoire de l'Enfance, de la
Jeunesse et de l'Aide à la Jeunesse

Les EDD, un secteur riche et varié ! Venez le découvrir lors d'une de nos matinées !

Tous les 3 ans, l'Observatoire de l'Enfance, de la Jeunesse et de l'Aide à la Jeunesse (OEJAJ) effectue un état des lieux du secteur EDD. Ce dernier constitue une mine d'informations pour approfondir la compréhension de la réalité des EDD. Ces informations permettent également aux acteurs du secteur de construire une défense du secteur sur la base de chiffres et d'analyse scientifique.

Enfin, c'est l'occasion pour l'OEJAJ de donner ses recommandations concernant le secteur à la classe politique.

Vous souhaitez découvrir cet état des lieux et échanger autour de celui-ci avec l'OEJAJ, l'ONE et nous ?

Nous organisons une matinée de présentation dans les différentes provinces.

Cette **présentation, suivie d'un échange**, durera environ 1h30.

Nous vous proposons ensuite, d'aborder la question de la réforme des rythmes scolaires annuels. En effet, une évaluation de cette réforme doit être réalisée. Il est donc important pour nous de pouvoir vous entendre et que vous puissiez nous faire part de vos constats, tant positifs que négatifs.

Inscrivez-vous donc, dès que possible, à l'une des matinées suivantes, qui auront lieu de 9h30 à 13h :

► **Lundi 2 octobre 2023**

CDPA de Saint-Vaast, rue Omer Thiriard, 232 à **La Louvière**.

| Inscription : CEDDH – info@ceddh.be ou 0479/94.48.30.

► **Vendredi 6 octobre 2023**

Musée de la Vie Wallonne, Cours des Mineurs à **Liège**.

| Inscription : AEDL – info@aedl.be ou 04/223.69.07.

► **Lundi 16 octobre 2023**

Maison de la Laïcité, rue des Deux Ponts, 19 à **Ottignies**.

| Inscription : CEDDBW – info@ceddbw.be ou 010/61.10.88.

► **Jeudi 19 octobre 2023**

Hall Polyvalent de Plomcot, Avenue des Champs Elysées à **Namur**.

| Inscription : CEDD Namur-Luxembourg – info@cedd-namlux.be ou 081/23.03.37.

► **Vendredi 20 octobre 2023**

Piano Fabriek, rue du Fort, 35 à **Saint-Gilles**.

| Inscription : CEDD – info@ceddbxl.be ou 02/411.43.30.



CHASTRE

Mobilisation de l'EDD de Saint-Géry pour l'une de ses volontaires



Chaque jeudi, après sa journée à la Petite École de Gentinnes, Divine N'Sunda était volontaire à l'EDD de Saint-Géry (Chastre).

Depuis fin janvier, Divine était incarcérée dans un centre fermé, menacée d'expulsion.

A Chastre, une grosse mobilisation citoyenne s'est rapidement mise en place. Cet élan de solidarité a porté ses fruits : Divine est libre depuis le vendredi 26 mai !

Alice Govaerts, coordinatrice de l'EDD St-Géry, témoigne : "Depuis la crise du Covid, Divine était

venue nous prêter main forte dans l'Ecole de Devoirs de Saint-Géry. Malgré qu'elle était en procédure de régularisation de son droit de séjour en Belgique, elle n'avait pas hésité à venir nous donner du temps et de la joie dans notre Ecole de Devoirs. Elle encadrait les maternelles pour des jeux ou des bricolages. Elle aidait les plus petits pour apprendre à lire ou à écrire. Malheureusement, fin janvier 2023, Divine a été enfermée en centre fermé. Les habitants de St-Géry ont multiplié les actions pour la faire sortir de ce centre et régulariser sa situation. Le Directeur de l'Ecole du village avait proposé un CDI à Divine comme accueillante extra-scolaire. Une pétition a même recueilli près de 10.000 signatures, demandant la régularisation de la situation de Divine, vu son impressionnante intégration dans le village. Les enfants et les parents de l'Ecole de Devoirs de St-Géry ont également manifesté leur mécontentement dans un reportage TV diffusé sur Canal Zoom.

Divine a été libérée fin mai et toute l'équipe de l'Ecole de Devoirs se réjouit de cette nouvelle."



Se mettre/rester en ordre face aux obligations légales (et administratives)

INFOS JURIDIQUES



Chaque année, assurer le suivi juridique et administratif de votre EDD (ASBL ou autre) est un défi, souvent chronophage. Alors que, partout, nous entendons parler de simplification administrative, nous nous rendons compte que, jamais, nous n'avons eu une telle complexité de documents à compléter, envoyer, justifier. Soucieuse de vous aider et de vous épauler au mieux, l'équipe de la FFEDD vous propose différentes aides et services auxquels vous pouvez faire appel sans souci. Nous tenterons de répondre à toutes vos questions ou de vous aiguiller au mieux.

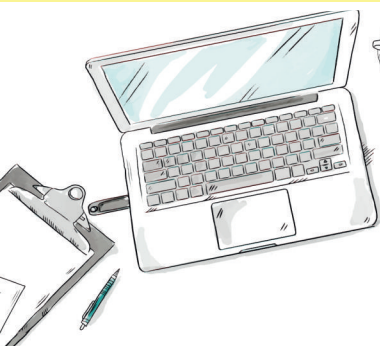
Plusieurs services donc :

- Le **service juridique** auquel toutes les EDD affiliées ont accès par téléphone (0474/99.02.42) ou mail : juriste@ffedd.be
- La **permanence juridique** (infos : <http://coindescoordonateurs.ecolesdevoirs.be/calendrier/>)
- Le "**Coin des coordinateur-trice-s**" dans lequel sont repris tous les outils, écrits, supports utiles à la gestion de votre EDD (<http://coindescoordonateurs.ecolesdevoirs.be/>)
- La **Newsletter "EDD : actus administratives et juridiques"** pour les coordinateur-trice-s. Il est possible de s'y inscrire directement sur www.ecolesdevoirs.be/newsletter/ffedd.

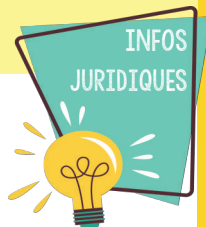


Il y a dix mois, nous avons aussi concocté une « **To-do list** » pour les coordinateur-trice-s. Cette "To Do List" synthétise, par ordre de priorité, les obligations (ASBL, Registre UBO, Bien-Etre au Travail, RGPD (Protection des Données), frais, formations...) auxquelles vous devez faire face.

Notre juriste a, selon sa propre appréciation, priorisé les obligations en se basant sur le risque de sanctions (judiciaires), d'amendes et sur l'urgence de la tâche. Les obligations sont également regroupées par catégorie.



Le coin des coordonateurs coordinatrices



Cette liste est toujours pleinement d'actualité. A (re)découvrir sur le "Coin des coordinateur-trice-s" : <http://coindescoordonateurs.ecolesdedevours.be/2022/08/10/to-do-list-2022-2023-obligations-juridiques-en-edd/>.



Vous n'êtes pas affilié ?

Vous pouvez acheter un accès numérique annuel à toutes nos ressources juridiques et pédagogiques en effectuant la demande par mail à info@ffedd.be.

Le coût de l'accès est de 30 euros par an.

ANIMA PEP'S

UNE JOURNÉE POUR VOUS ET AVEC VOUS !
Volontaires, animateur.rice.s
& coordinateur.rice.s

30.11.2023
La Marlagne (NAMUR)

EN PRATIQUE

DATE : de 9h00 à 16h30 (Possibilité de ne participer qu'à une partie de la journée).

LIEU : Centre Culturel Marcel Hicter – La Marlagne, Chemin des Marronniers 26, 5100 Namur

Nous rejoindre : service d'autocar gratuit mis en place.

ATTENTION !

L'inscription est obligatoire et le nombre de places est limité !



Programme, infos pratiques et inscription :
<https://animapeps.ecolesdedevours.be>

JOURNÉE RÉSERVÉE AUX ÉCOLES DE DEVOIRS AFFILIÉES À L'UNE DE NOS COORDINATIONS RÉGIONALES.





La Filoche est la revue trimestrielle
de la FFEDD et des Coordinations
régionales des EDD.



ISSN: 1784-147X

ABONNEMENT - DÉSABONNEMENT

Les EDD affiliées reçoivent automatiquement un
abonnement gratuit.

Pour un exemplaire supplémentaire : 13€/an ou 4€/n°

Pour les autres: 20€/an ou 6€/n°

Pour plus d'infos sur les modalités d'abonnement, de
modification d'abonnement ou de désabonnement :
info@ffedd.be - 04/222.99.38

L'Ecole de Devoirs c'est...



- Du temps libre**
 - Pour permettre à l'enfant de se ressourcer, s'amuser, se détendre mais aussi ne rien faire.
- Des ateliers pour apprendre à apprendre**
 - Susciter le goût et l'envie d'apprendre,
 - Proposer à l'enfant une variété d'outils lui permettant d'être autonome, acteur dans ses apprentissages,
 - Apprendre à l'enfant à gérer son temps, à l'organiser, afin de pouvoir équilibrer les moments de travail et de plaisir.



Mille lieux de vie pour l'épanouissement de l'enfant, dans le respect de son rythme.



- Un accueil personnalisé**
 - Respectant les rythmes de l'enfant,
 - Laisant un temps pour le goûter.
- Des activités culturelles, ludiques, sportives, citoyennes pour apprendre le vivre ensemble**
 - Ateliers de lecture, d'écriture, d'expression orale, corporelle ou artistique,
 - Jeux pédagogiques et/ou ludiques, activités sportives individuelles ou en équipes,
 - Sorties culturelles,
 - Participation à la vie du quartier ou de la commune,
 - Projets pour former des jeunes citoyens, actifs et responsables, capables de poser un regard critique sur le monde qui les entoure et d'en comprendre le fonctionnement.



www.ecolesdedevoirs.be



BRUXELLES



BRABANT
WALLON



HAINAUT



LIEGE



NAMUR
LUXEMBOURG