

Construire un projet pédagogique... Pas si simple !

Stéphanie DEMOULIN, Coordinatrice à la FFEDD

Le rôle du coordinateur est de rendre vivant le projet pédagogique auprès des animateurs de l'École de Devoirs. Pour ce faire, des outils, des techniques d'animations de réunions existent. Dans cet article, nous vous en présenterons quelques-unes mais sans être exhaustifs. À vous de faire preuve de créativité et de trouver comment vous pourrez accrocher vos animateurs et les aider à aller plus loin dans leurs réflexions.

Dans l'article précédent, nous avons mis en avant les différentes étapes de la construction d'un projet pédagogique ainsi que les éléments que l'on doit retrouver dans ce dernier. Nous allons dans cet article, reprendre les éléments importants d'un projet pédagogique et voir ensemble comment nous pouvons animer la réunion d'équipe afin de permettre à chacun de s'exprimer et s'assurer que le projet corresponde véritablement au projet de toute l'équipe.

Les valeurs

Avant toute chose, le coordinateur doit s'assurer que toute l'équipe partage les mêmes valeurs, les mêmes finalités pour l'EDD.

Il s'agira là des bases du projet pédagogique sur lesquelles tous les membres de l'équipe doivent se mettre d'accord afin de pouvoir par la suite progresser dans la construction de ce projet.

Il est important de rappeler qu'en tant qu'individu nous avons tous nos propres valeurs qui nous tiennent à cœur mais lorsque nous arrivons dans une association, il ne s'agira pas de défendre son point de vue personnel mais bien le point de vue collectif, celui de l'association.

Mais comment s'assurer que toute l'équipe partage les mêmes valeurs pour votre EDD? Ont-ils tous la même vision du travail en EDD? Plusieurs idées d'animations de réunions d'équipe me viennent à l'esprit mais il en existe certainement une multitude d'autres. L'important est d'être à l'aise dans ce que l'on fait et dans la manière d'animer la réunion. Les techniques peuvent être:

Le brainstorming

Il s'agira de demander à tous les membres de l'équipe de donner tous les mots qui leur viennent à l'esprit lorsqu'on leur dit le mot « EDD » ou lorsqu'ils entendent le nom de leur propre EDD. Le coordinateur note sur un tableau, une grande feuille, tous les mots cités, sans réagir, sans intervenir.

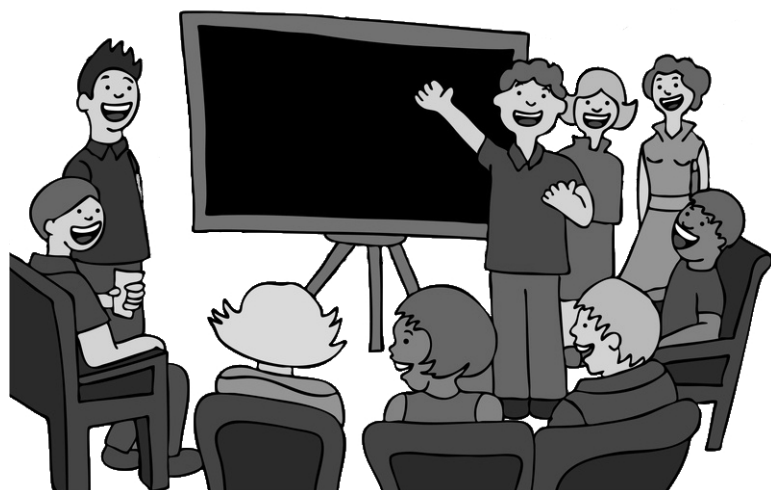
Après s'être assuré que chacun ait pu s'exprimer, le coordinateur tentera de faire des regroupements de mots et de mettre en avant ce qui est de l'ordre des valeurs, des actions, des objectifs. Commencera alors une discussion d'équipe pour identifier les valeurs que tous partagent ou non et de pouvoir en débattre.

Le jeu « Motus »

Le jeu « Motus » est un jeu de communication basé essentiellement sur l'imaginaire. Il s'agit de centaines de dessins pouvant être interprétés différemment selon les personnes. Ce jeu peut donc permettre aux membres de l'équipe de pouvoir choisir des images illustrant, selon eux, au mieux la représentation qu'ils ont de l'EDD. Une fois le choix des images réalisé, les animateurs sont amenés à expliquer leur vision des choses. Le coordinateur sera attentif à ce que chacun s'exprime et à tout ce qui se dit afin de le résumer et de pouvoir identifier les points de convergences et de divergences.

Création d'une oeuvre représentant l'EDD

Si votre équipe est créative, vous pouvez lui demander de réaliser une affiche représentant sa vision de l'EDD ou une saynète ou un poème, etc. En résumé, il faudra demander aux animateurs de faire preuve de créativité en illustrant leur EDD. Par la suite, le coordinateur



devra identifier, selon lui, quels sont les valeurs, les éléments importants que souhaite développer chaque membre de l'équipe et ainsi entamer un travail autour de ces éléments.

Toutes ces animations doivent permettre d'identifier les valeurs communes à tous et que toute l'équipe souhaite voir défendues au sein de l'EDD.

Il s'agira également de pouvoir définir chacune de ces valeurs et de s'assurer qu'elles aient pour tous la même signification.

Le rôle du coordinateur sera alors d'aider l'équipe à définir les différentes valeurs en mettant à leur disposition des documents qui amènent la réflexion, comme par exemples des photocopies des parties du Référentiel psychopédagogique de l'ONE en lien avec les valeurs à définir, des textes de La Filoche, des extraits d'ouvrages, etc.

Les objectifs généraux

Dès que l'équipe aura pu identifier les valeurs qui leur sont propres (nous vous conseillons d'en définir 4 maximum afin de pouvoir les défendre au mieux dans vos actions), il sera important de pouvoir définir des objectifs pour les cinq prochaines années.

Il peut être intéressant de faire un tableau reprenant chacune des valeurs et pour chaque valeur de définir les objectifs poursuivis par l'équipe.

Pour rappel, l'idéal est de commencer votre objectif par un verbe à l'infinitif.

Les actions

Sur le tableau dans lequel vous aurez identifié les valeurs et les objectifs, vous pourrez également définir les actions vous permettant d'atteindre vos objectifs.

Pour vous aider, il y a une technique très simple qui est de dire, par exemple, que « mon EDD a comme objectif d'insérer les jeunes dans le quartier en(il faudra définir les actions nous permettant d'atteindre notre objectif d'insertion) ».

Pour susciter la réflexion, aller plus loin dans les idées d'actions, le coordinateur pourra à nouveau utiliser des outils tels que le référentiel psychopédagogique de l'ONE, La Filoche ou tout autre ouvrage.

Le référentiel psychopédagogique de l'ONE est

un véritable outil qui permet au coordinateur d'entrer via plusieurs portes:

- soit via les dessins qui peuvent être une base de réflexion de ce que nous souhaitons ou non voir dans notre EDD ;
- les témoignages qui, en fonction des objectifs, des priorités que nous nous sommes fixés, peuvent nous donner des idées d'actions ;
- la théorie qui peut donner une légitimité à nos actions.

Rappelons encore que le projet pédagogique présentera vos actions sur cinq ans mais que chaque année, vous devrez rédiger un plan d'actions en lien avec votre projet. Ce plan d'actions permettra de mettre l'accent chaque année sur des thématiques différentes.

Par exemple, une EDD peut dans son projet pédagogique avoir comme objectif de travailler en étroite collaboration avec les enseignants et les parents.

Le plan d'actions permettra de dire que par exemple en 2011, l'objectif sera la collaboration avec les parents. Ensuite, en 2012, on mettra en place des actions permettant une véritable collaboration avec les enseignants.

Il s'agira donc de définir chaque année des priorités afin de rester cohérent par rapport à son projet pédagogique.

Les moyens

Dès que les valeurs, les objectifs et les actions ont été identifiés, l'équipe devra s'atteler à faire un inventaire des moyens nécessaires pour mener à bien l'ensemble des actions.

Par moyens, il faut entendre le personnel nécessaire, les locaux et leur disposition, le matériel pédagogique, les partenaires, etc.

Dès que tous ces points auront été travaillés et approuvés en équipe, le coordinateur devra alors les remettre en forme afin de pouvoir véritablement rédiger le projet pédagogique de son EDD.

Pour rappel, des ouvrages peuvent vous aider dans la rédaction de ce dernier à savoir:

- Référentiel psycho-pédagogique pour des milieux d'accueil de qualité : « Accueillir les enfants de 3 à 12 ans, viser la qualité » de l'ONE.
- « Quel projet d'accueil pour les enfants de 3 à 12 ans? », brochure de l'ONE.
- Brochure d'accompagnement des Écoles de Devoirs.
- Les dossiers de réflexion de La Filoche.